



Reporte de Sustentabilidad 2024

Avanzando con propósito: Nuestro camino en Sostenibilidad

PwC Uruguay



Contenidos

- 01. Avanzando con propósito:
Nuestro camino en Sostenibilidad
- 03. Mensaje del socio a cargo de
PwC Uruguay
- 04. Resultados sostenibles 2024
- 05. Acerca del reporte
- 08. Acerca de PwC
- 19. Negocios responsables
- 24. Nuestra gente
- 33. Comunidad
- 39. Gestión ambiental
- 45. Índice de contenidos GRI



Mensaje del socio a cargo de PwC Uruguay

GRI 2-22



Estimados lectores y grupos de interés de PwC Uruguay:

Me es muy grato presentarles la tercera edición del Reporte de Sustentabilidad de PwC Uruguay, con la aspiración de dar continuidad a lo realizado en años anteriores, en cuanto a los temas de desarrollo sostenible que resultan materiales para nuestra organización.

En este sentido, quiero destacar nuestro compromiso Net Zero con el que continuamos fortaleciendo la gestión sostenible de nuestro negocio: durante el ejercicio fiscal 2024, por segundo año consecutivo logramos compensar todas las emisiones de gases de efecto invernadero de alcance 1, alcance 2 e incluso las generadas por viajes de negocios (incluidas en el alcance 3), que no pudimos evitar.

Hoy más que nunca estamos orgullosos de llevar adelante negocios responsables, trabajando continuamente para crear las mejores soluciones que esperan nuestros grupos de interés. En esta línea, me complace comentar que iniciamos la práctica de Inteligencia Artificial, un gran desafío en el que queremos acompañar a nuestros clientes con conocimiento técnico y visión estratégica.

La innovación de nuestros servicios es un norte permanente hacia donde avanzamos sin pausa durante los últimos años. Prueba de ello es el reconocimiento que nuestro programa Digital Accelerators mereció por parte de DERES, a raíz de su contribución con el desarrollo profesional y la innovación de los negocios. Además, dentro de las diferentes iniciativas del programa de Digital Upskilling, organizamos una hackatón en la que participaron equipos de Argentina y Uruguay para contribuir con soluciones creativas a desafíos cotidianos.

Son logros que dan cuenta del talento de más de 500 personas que trabajan para entregar resultados sostenibles. Por eso en el año fiscal 2024 continuamos apostando a la formación de nuestros especialistas y brindamos más de 48.000 horas de capacitación, con foco en la actualización permanente y la experiencia acumulada, las necesidades emergentes de los procesos de evaluaciones y los programas de habilidades técnicas y blandas que brindan una formación holística e integral.

Hay mucho más por rendir cuentas y compartir con todos ustedes. Sin más preámbulos, los invito a leer las siguientes páginas y conocer un poco más sobre cómo trabajamos para avanzar en una transición que impulse un negocio sostenible a largo plazo.



Richard Moreira
Socio a cargo de PwC Uruguay

Resultados sostenibles 2024

Estos son los principales resultados de nuestro desempeño no financiero, según indicadores con criterios ESG referidos a factores ambientales, sociales y de gobernanza.

Gobierno corporativo

4 socios

conforman nuestro Country Leadership Team al 30 de junio de 2024, liderando las operaciones de la firma.

El CLT participa en la definición de los temas materiales, como así también de la revisión y aprobación de la información presentada en este Reporte.

El CLT revisa y aprueba nuestros compromisos de cero emisiones netas de gases de efecto invernadero y las acciones vinculadas.

100% de los miembros de nuestro gobierno corporativo

y colaboradores de toda la firma fueron capacitados respecto de nuestras políticas y procedimientos en anticorrupción.

Nuestros valores nos definen:

Trabajamos juntos, Nos interesamos, Actuamos con integridad, Hacemos la diferencia, Reimaginamos lo posible.

Nuestro Código de Conducta y el

Código de Conducta específico para terceros establecen un marco de referencia para el accionar de quienes formamos parte de PwC y nuestra cadena de valor.

Línea ética es un canal seguro para enviar mensajes de manera anónima, accesible tanto para colaboradores de la firma como para terceros.

Personas

+500 profesionales
conforman nuestra comunidad de especialistas.

57% mujeres | 43% hombres

Lanzamos el **reconocimiento al liderazgo inclusivo**, con el objetivo de distinguir a los líderes que demuestran buenas prácticas en materia de diversidad, equidad e inclusión.

48.299 horas
de formación (+ 125% vs 2023).

78 horas
de capacitación promedio
por cada colaborador (+ 86% vs 2023).

Reforzamos el **compromiso con la comunidad LGBTQ+**: nos adherimos a la **red Shine de PwC** y a **Pride Connection Uruguay**.

Planeta

Compensamos todas las
emisiones de gases de efecto
invernadero

de alcance 1, alcance 2 e incluso las generadas por viajes de negocios (incluidas en el alcance 3), que no pudimos evitar.

+ 101 Ton CO2eq compensados a través de proyectos de compensación de carbono.

Nuestra fiesta de fin de año, así como la ceremonia del Premio Innovación 2024, fueron carbono neutral.

Seguimos fortaleciendo nuestros procedimientos internos para la recopilación de datos y el cálculo de emisiones, en línea con criterios globales.

Prosperidad

158 nuevos talentos
se sumaron a PwC Uruguay.

1900 horas aproximadas
dedicadas a proyectos pro-bono.

+750 horas
de voluntariado

+300 personas
voluntarias

19
iniciativas
de voluntariado
profesional y no profesional

Acerca del Reporte

Acompañamos a nuestros grupos de interés para crear juntos un futuro que incluya las necesidades y expectativas de todas las personas, el medioambiente y la sociedad construyendo soluciones sostenibles en un mundo en constante evolución.

Desde PwC buscamos generar prosperidad sostenible a largo plazo. Lo hacemos acompañando a las personas y el desarrollo sostenible de los entornos donde operamos.

Con esta visión, durante el ejercicio que reportamos PwC Uruguay creó oportunidades laborales y primer empleo para más de 158 nuevos talentos, en su mayoría jóvenes universitarios y recién egresados.

Buscamos conformar equipos con diferentes habilidades, experiencias y perspectivas, por lo que trabajamos fuertemente en el desarrollo de un entorno laboral diverso e inclusivo. La diversidad y la inclusión constituyen un compromiso que adoptamos en todos los niveles de nuestra firma. Durante el ejercicio bajo consideración lanzamos el reconocimiento al liderazgo inclusivo, con el objetivo de distinguir a los líderes que demuestran buenas prácticas de inclusión. Asimismo, además de las charlas de sensibilización y capacitación internas, participamos, entre otras, de capacitaciones orientadas a directores sobre la inclusión de la discapacidad en el ámbito laboral, en pro de ser agente de cambio tanto dentro como fuera de PwC.

En el mismo marco, quisiera destacar que durante este año reforzamos nuestro compromiso con la comunidad LGBTQ+, adhiriéndonos a la red Shine de PwC y a Pride Connection Uruguay, dos redes que promueven la inclusión en los ámbitos laborales y fomentan el crecimiento profesional de la comunidad LGBTQ+.

En PwC Uruguay también acompañamos el desarrollo de nuestras comunidades, brindando alrededor de 1.900 horas en servicios pro bono, además de apoyo institucional. Asimismo, es destacable la participación de más de 300 personas voluntarias en las diferentes iniciativas profesionales y no profesionales que llevamos a cabo en sinergia con tantas organizaciones de nuestro país.

Finalmente, respecto de las metas para alcanzar las cero emisiones netas de GEI para 2030, estamos compensando nuestra huella de carbono a través de la compra de certificados seleccionados por nuestra firma a nivel global. Este año adquirimos el equivalente a 72 ton CO2 eq, que sumamos al sobrante correspondiente al ejercicio anterior. Se trata de una estrategia ya consolidada, con la que venimos trabajando para reducir nuestro impacto, inclusive eventos y celebración de fin de año.

Los invito a recorrer los siguientes capítulos, donde brindamos más detalle sobre cada uno de estos temas y, en general, respecto de nuestra gestión de triple impacto.



Patricia Marques

Patricia Marques, Socia de PwC Uruguay, TLS & responsable de HC y Desarrollo Sostenible de la oficina de Uruguay

Nuestro compromiso con la transparencia

GRI 2-3

PwC Uruguay ha elaborado el informe conforme a los Estándares GRI 2021 de la Global Reporting Initiative para el periodo comprendido entre el 1° de julio de 2023 y el 30 de junio de 2024, que asimismo coincide con el período objeto de los informes financieros. Se incluyen las operaciones de todas nuestras oficinas localizadas en Montevideo.

La frecuencia de este informe es anual y sus contenidos son definidos a partir de un análisis de materialidad que nos permite conocer los temas más relevantes para nuestros grupos de interés y dimensionar el impacto de nuestro negocio (ver apartado “Materialidad”).

La elaboración del presente documento estuvo a cargo del área de Desarrollo Sostenible, que coordinó el relevamiento de la información con el apoyo de todas las áreas involucradas de la organización.

Por cuestiones relacionadas con el reporte o la información presentada puede contactarse a los siguientes correos:

- richard.moreira@pwc.com
- patricia.marques@pwc.com
- belen.regueira@pwc.com
- sofia.seoane@pwc.com
- maria.mercedes.garcia@pwc.com

Materialidad

GRI 3-1, 3-2, 3-3

Para determinar los indicadores de desempeño a desarrollar en el presente reporte nos basamos en el análisis de materialidad realizado durante el ejercicio anterior según los lineamientos definidos por los Estándares GRI 2021:

Aspectos materiales y contexto organizacional

Para definir nuestros aspectos materiales, delimitamos nuestro contexto organizacional, mapeando actividades, relaciones comerciales, el contexto local de la sostenibilidad y las expectativas globales de nuestros grupos de interés.

Análisis de impactos

Identificamos impactos positivos y negativos, reales y potenciales, de nuestras operaciones sobre la economía, el medio ambiente y las personas y sus derechos.

Priorización

Teniendo en cuenta la magnitud y probabilidad de ocurrencia de los impactos identificados, realizamos el proceso de clasificación y categorización para arribar a los temas potencialmente materiales para nuestro reporte.

Encuesta a grupos de interés

Nos permite considerar los puntos de vista de nuestros grupos de interés: colaboradores y comunidad Alumni¹, proveedores, clientes actuales y potenciales, comunidad, prensa y medios, y gobierno y entes reguladores.

Aprobación de la alta dirección

Los temas materiales son revisados por nuestro gobierno corporativo, aportando una perspectiva financiera del negocio y los eventuales riesgos.

Los **temas materiales** que definimos en nuestro análisis se mantienen sin cambios en el alcance y cobertura con respecto al periodo objeto del informe anterior:

Temas materiales

- Anticorrupción
- Empleo
- Formación y Desarrollo
- Discriminación/Acoso
- Competencia desleal
- Privacidad del Cliente

Asimismo, continuaremos reportando información sobre los siguientes temas:

- Diversidad e Igualdad de Oportunidades
- Desempeño Económico
- Comunidades Locales
- Emisiones
- Prácticas de abastecimiento

A lo largo del reporte explicaremos la gestión de cada uno de estos temas y las actualizaciones correspondientes respecto de informes anteriores. En cada capítulo describiremos los impactos reales y potenciales, negativos y positivos, sobre la economía, el medio ambiente, las personas y los derechos humanos, como así también nuestras políticas y compromisos asociados, las medidas adoptadas y la participación de nuestros grupos de interés.

¹. Alumni hace referencia a la comunidad de ex colaboradores de PwC Uruguay

Grupos de interés

GRI 2-25, 2-29

Nuestros grupos de interés están determinados en base a la naturaleza de nuestros negocios y a la eventualidad de que sus intereses se vean afectados por las actividades de nuestra organización.



Canales de comunicación virtuales y espacios presenciales

Grupos de interés internos	Grupos de interés externos
Colaboradores	Clientes, proveedores, referentes de ámbitos comunitarios, Alumni, prensa e instituciones como cámaras, consejos profesionales, entidades de gobierno y universidades
<p>Promovemos la comunicación interna con nuestros colaboradores a través del acompañamiento de los líderes de áreas, de la contención del Comité de Ética y a través de herramientas específicas como Ethics HelpLine, entre otras. Durante el período reportado la comunicación con nuestros grupos de interés adoptó un enfoque híbrido que combina virtualidad y presencialidad. Mantenemos reuniones periódicas de actualización. Respecto a la virtualidad, además del teléfono, mantenemos reuniones virtuales y, el correo electrónico, entre otras herramientas digitales. Además, contamos con una intranet, donde compartimos información de interés, como políticas, beneficios, convenios y todos los materiales de capacitación, además emitimos boletines semanales.</p>	<p>La comunicación con nuestros grupos de interés externos se gestiona mediante correo electrónico, teléfono, reuniones virtuales, redes sociales y reuniones presenciales. También organizamos un ciclo de encuentros PwC, donde convocamos a un grupo reducido de ejecutivos para reflexionar sobre distintos temas de actualidad y aspectos clave de la realidad nacional. Llevamos adelante diversos eventos, como webinars, seminarios, workshops y participamos en ferias de universidades.</p> <p>A través de nuestra área de prensa distribuimos gacetillas con las últimas novedades y reportes. También gestionamos declaraciones y artículos de nuestros especialistas. Respecto de nuestros clientes, enviamos la Encuesta de Satisfacción (CSS) donde se evalúan los servicios prestados por PwC y la experiencia con la firma.</p>

*Durante el ejercicio 2024 no registramos ningún inconveniente en el marco de nuestro relacionamiento con grupos de interés.

Acerca de PwC

Ayudamos a crear confianza en la sociedad y resolver problemas importantes. Estamos comprometidos con un futuro sostenible: a través de nuestros servicios ayudamos a las organizaciones, sus clientes y otros grupos de interés a generar un impacto positivo y duradero en toda la cadena de valor, como así también en su entorno ambiental y social.

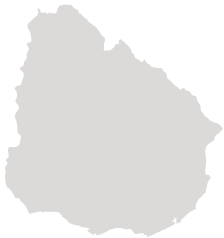
Nuestra organización

GRI 2-1, 2-2

La red global de firmas de PwC opera en 656 ciudades de 149 países y cuenta con más de 370.000 colaboradores.

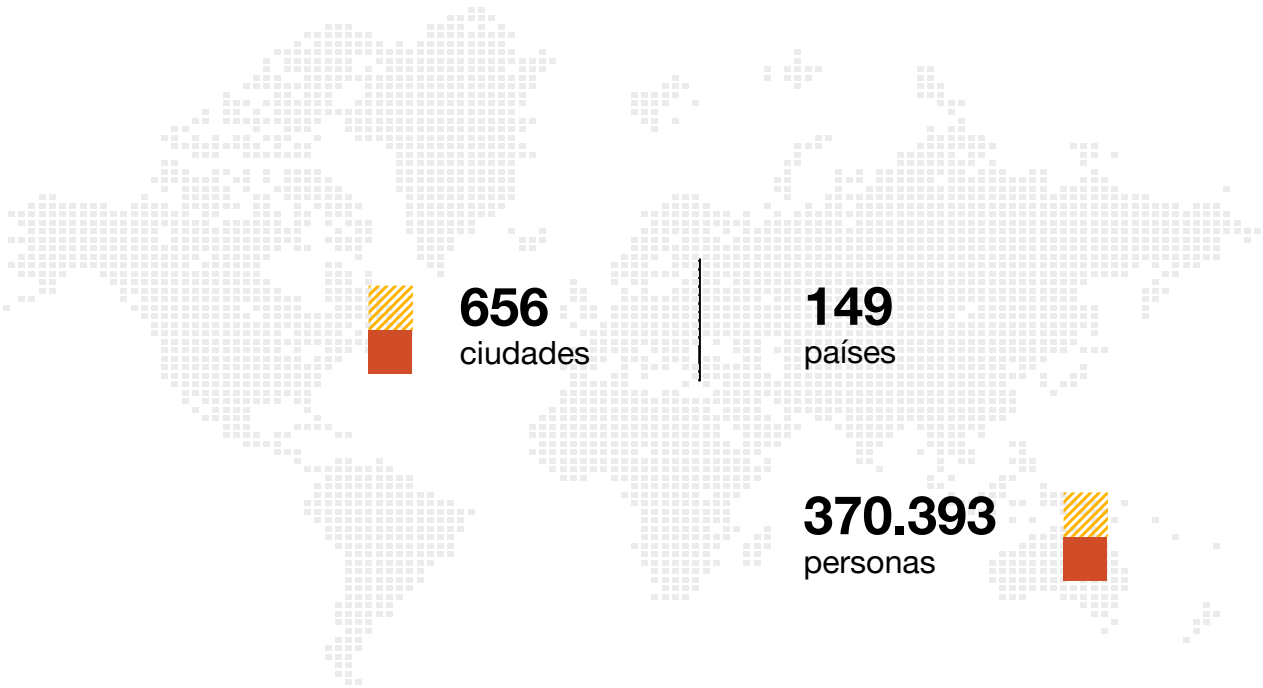
En Uruguay somos más de 500 personas distribuidas en dos oficinas ubicadas en Montevideo, con sede central en Ciudad Vieja².

504
personas



2
oficinas

². Tenemos la posibilidad de reserva de oficinas en Punta del Este a través de un convenio con proveedor.



Las firmas miembro de la red global de PricewaterhouseCoopers International Limited en Uruguay son las sociedades PricewaterhouseCoopers Ltda., PricewaterhouseCoopers Software Ltda., PricewaterhouseCoopers Professional Services Ltda., PricewaterhousecoopersSociedad Civil, que en forma separada o conjunta son identificadas como PwC Uruguay.

Las entidades incluidas en la elaboración del Reporte de Sustentabilidad son las entidades PricewaterhouseCoopers Sociedad Civil, PricewaterhouseCoopers Ltda y PricewaterhouseCoopers Professional Services Ltda. PwC Uruguay trabaja de manera integrada con PwC Argentina desde el 1° de julio de 2022.

No obstante, cada una de las firmas seguirá emitiendo su Reporte de Sustentabilidad de manera independiente. Por lo tanto, la información del presente reporte no incluye información de PwC Argentina.

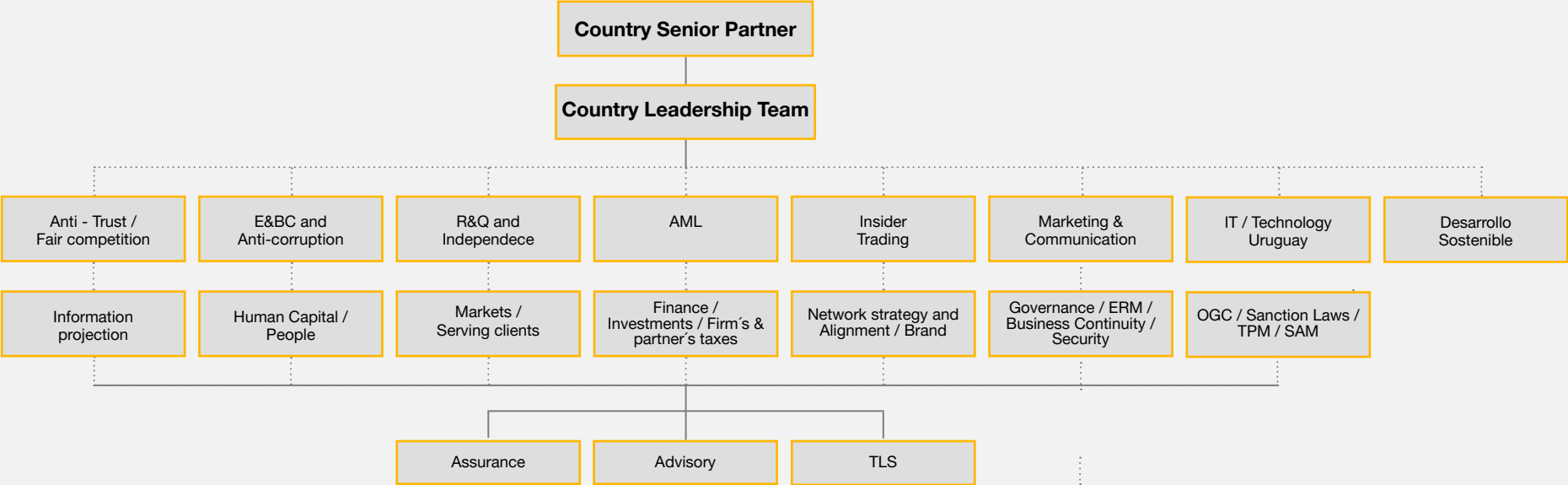
[Más información sobre PwC Uruguay.](#)

Gobierno corporativo

GRI 2-9, 2-10, 2-11, 2-12, 2-13, 2-14, 2-15, 2-16, 2-17, 2-18, 2-19, 2-20, 2-23, 405-1

El liderazgo de nuestra organización se basa en procesos y políticas que promueven una conducción basada en la confianza y la integridad, dos activos altamente valorados en un mundo cada vez más complejo.

La conducción de nuestra organización es responsabilidad de un cuerpo de 12 socios, incluyendo los miembros del CLT (leer siguiente apartado). Ellos lideran las distintas líneas de servicios y se reúnen semanalmente para analizar y tomar decisiones que aseguren la calidad de los servicios, en un marco de respeto por las leyes y regulaciones locales, y sobre la base de los mejores estándares y prácticas del sector.



Country Leadership Team (CLT)

Al 30/06/2024, el CLT está conformado por 4³ socios ejecutivos y liderados por el Country Senior Partner, un alto ejecutivo de la organización que es elegido por la totalidad de los socios de la firma por un lapso de cinco años, con la posibilidad de ser reelegido. Asimismo, el Country Senior Partner forma parte del Management Team de la firma integrada. Ninguno de los miembros del CLT posee cargos o compromisos significativos que comprometan su capacidad para cumplir sus obligaciones. Tienen más de 51 años de edad, más de 28 años en la firma, y provienen de la comunidad local.

El desempeño del CLT se revisa a través de informes y rendiciones de cuentas en reuniones periódicas y evaluaciones del líder de firma. En esta línea, la compensación del máximo órgano de gobierno está definida por la responsabilidad de sus miembros dentro de la firma, su performance y la antigüedad como socios de la firma. Actualmente, no existen otros pagos por conceptos adicionales a los mencionados precedentemente y no contamos con una observación independiente.

Entre sus funciones, nuestro máximo órgano ejecutivo tiene la responsabilidad de promover la maximización del valor, liderazgo y prestigio de PwC Uruguay; impulsar el planeamiento, desarrollo, gerenciamiento y control de las operaciones de la firma; determinar la ejecución de políticas y poner en práctica las recomendaciones del Oversight Board; y establecer la implementación y adaptación de las estrategias y políticas globales y regionales.

El CLT también participa en la definición de los temas materiales, como así también de la revisión y aprobación de la información presentada en el Reporte de Sustentabilidad. Este documento, que elaboramos y publicamos todos los años, nos permite medir y comunicar los impactos de nuestra organización sobre la economía, el medio ambiente, y las personas. De la misma manera, cada uno de los compromisos y políticas definidos para nuestra organización son aprobados por el CLT, comunicándose de manera interna y externa, ya sea a través de correo, boletines e intranet, o



bien a través de redes sociales, prensa o la publicación de un compromiso cuando así corresponde. En los últimos ejercicios nuestro CLT ha revisado y aprobado nuestros compromisos de cero emisiones de gases de efecto invernadero (Net Zero), como así también las diferentes acciones que llevamos adelante para alcanzar las metas propuestas.

Para una gestión más efectiva de los impactos sobre las personas y el medio ambiente, nuestro gobierno delega funciones en tres socios ejecutivos de la firma integrada. Asimismo, la comunicación de inquietudes críticas al CLT se realizan a través de reuniones, tanto para considerar solicitudes de asesoramiento e inquietudes que nuestros grupos de interés hayan expresado a través de los canales habilitados, o bien para evaluar procesos de remediación de eventuales impactos negativos.

Oversight Board:

En el marco de la firma integrada, el Oversight Board se encuentra integrado por tres socios electos en asamblea por un lapso de cuatro años. El mismo tiene la responsabilidad de supervisar la gestión del Management Team de la firma integrada.

En este sentido, se constituye como el canal formal para la comunicación de inquietudes críticas al CLT, a través de reuniones, tanto para considerar solicitudes de asesoramiento e inquietudes que nuestros grupos de interés hayan expresado a través de los canales habilitados, o bien para evaluar procesos de remediación de eventuales impactos negativos.

Asimismo, el Oversight Board monitorea el cumplimiento de las regulaciones y estándares adoptados por PwC Uruguay en materia de ética de los negocios y compliance. Junto al máximo órgano ejecutivo asegura una eficiente gestión de la independencia, conflictos de interés y competencia desleal, de acuerdo con la Política Global que ha sido desarrollada por la red internacional de firmas de PwC.

³. Al 01/07/2024 el CLT pasa a estar conformado por 3 socios.

Nuestros servicios

GRI 2-6

Nuestros servicios brindan resultados sostenibles a una cartera de clientes que incluye empresas globales, empresas uruguayas de diferente porte, gobiernos, organizaciones de la sociedad civil y personas físicas.



Auditoría

Ayudamos a asegurar la confiabilidad de la información de nuestros clientes y reducir sus riesgos corporativos.



Asesoramiento tributario

Asesoramos de manera integral en aspectos referidos a tributación, precios de transferencia y comercio exterior.



Asesoramiento legal

Nos especializamos en derecho contencioso tributario, societario, administrativo, civil y comercial, notarial y gestoría, zonas francas, laboral y migraciones.



Asesoramiento administrativo-contable

Nos encargamos de la tercerización de todos los procesos contables y administrativos, incluyendo los procesos asociados a la liquidación de nómina.



Consultoría de negocios

Identificamos nuevas fuentes de valor y detectamos oportunidades para reinventar la forma de hacer negocios.



Consultoría económica

Desarrollamos informes generales de coyuntura, informes particulares desarrollados a solicitud de cada cliente y estudios ad hoc.



Sustainability

Asesoramos a nuestros clientes en el desarrollo, implementación y comunicación de la estrategia interna de sustentabilidad, la elaboración del Reporte de Sustentabilidad y la confiabilidad de la información ESG.



[Más información sobre nuestros servicios.](#)

Nueva práctica de Inteligencia Artificial

Durante el ejercicio bajo análisis iniciamos la práctica de Inteligencia Artificial (IA), con el objetivo de aprovechar tanto nuestra experiencia global como el conocimiento acumulado a nivel local para ayudar a empresas y organizaciones.

Nos encontramos en un escenario donde la conversación sobre IA en la comunidad de negocios es abundante. Sin embargo, existe una clara brecha en la comprensión exhaustiva de su alcance y en la capacidad para obtener verdadero valor de negocio. Esto nos llama a intervenir para ayudar a las empresas en la definición de estrategias de IA, acompañarlas en su implementación efectiva y establecer una gobernanza robusta que garantice el éxito a largo plazo.

La IA es una tecnología de carácter disruptivo, que permite concebir nuevos modelos de negocio y flujos de ingreso. Asimismo, posibilita transformaciones en el modelo operativo de todas las áreas de una organización para fomentar la innovación, la mejora en la toma de decisiones, la eficiencia y el crecimiento.

En PwC creemos que la IA ofrecerá a nuestros clientes una gran ventaja competitiva, en la medida que desarrollen un balance adecuado entre la transformación profunda y la identificación y gestión de riesgos.

El mercado local está preparado para evolucionar de la experimentación y la implementación puntual de la tecnología a la planificación y ejecución de una transformación profunda. Sabemos que hacerlo realidad es un desafío. Por eso aspiramos a ser ese socio de confianza que proporciona no solo conocimientos técnicos, sino también la visión estratégica necesaria para aprovechar al máximo las oportunidades de la IA de manera segura y responsable.



Cadena de suministro

GRI 2-6, 204-1

Durante el ejercicio bajo consideración contamos con 295 proveedores, de los cuales:	91% — 267	9% — 28
	se localizan en el país	se localizan en el exterior

Sobre la base de la clasificación por sectores que compartimos con nuestra red global de firmas, a continuación, reportamos la distribución de pagos a proveedores realizados durante el presente ejercicio fiscal:

Sector	%
Servicios profesionales	41,08%
Gestión de instalaciones y servicios inmobiliarios	16,90%
Servicios de TI y Telecomunicaciones	15,47%
Tarifas por servicios de viaje y transporte	5,79%
Seguros y pensiones	4,85%
Equipos y dispositivos informáticos (hardware)	4,44%
Marketing	3,84%
Educación	1,86%
Catering, comidas y eventos	1,84%
Otros	3,93%

A partir del compromiso Net Zero para descarbonizar operaciones, también acompañamos a nuestros socios comerciales para abordar juntos los desafíos del cambio climático y la transformación hacia negocios más sustentables.

De cara al próximo ejercicio, prevemos realizar un trabajo de concientización con aquellas empresas y aliados comerciales que no cuentan todavía con compromisos sustentables, o bien que requieren de cierta capacitación para contar con alguna base de acción. En el ejercicio 2025 estaremos realizando una encuesta para relevar esta información y avanzar hacia la organización de un seminario que aborde las necesidades recabadas.

Código Global de Conducta para Terceros

Contamos con un Código Global de Conducta para Terceros que establece con claridad los valores y comportamientos comerciales a los que nuestros aliados en la cadena de valor deben adherir expresamente:

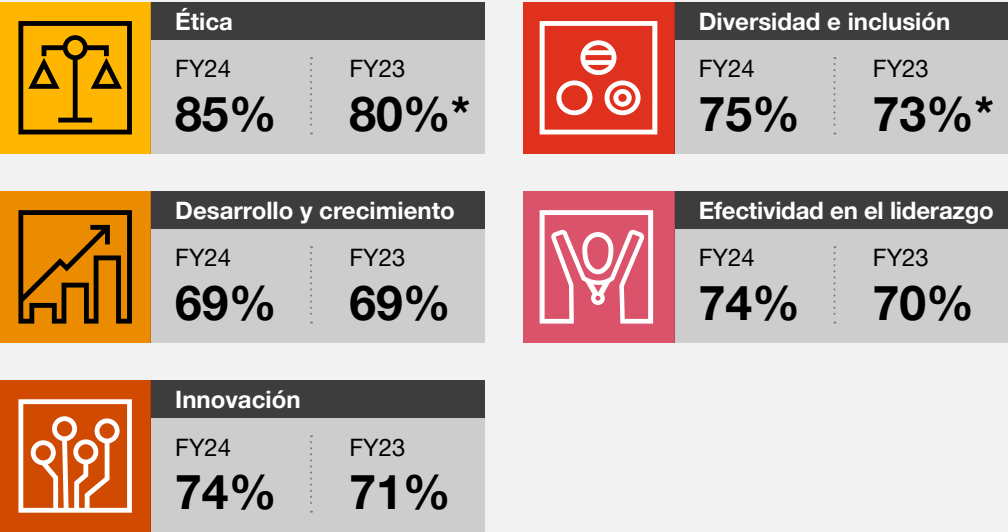
- Cumplir con las leyes y reglamentaciones locales e internacionales.
- Actuar con independencia y notificar conflictos de intereses.
- Abstenerse de prácticas de competencia desleal.
- Impedir casos de sobornos y/o corrupción, delitos económicos o lavado de dinero.
- Evitar el uso indebido o comercialización de información privilegiada.
- Cumplir las sanciones económicas y las leyes y reglamentaciones de controles de las exportaciones.
- Aplicar prácticas de contratación y empleo que respeten las reglas internacionales.
- Proporcionar un entorno laboral seguro y saludable y garantizar la libertad de asociación.
- Adoptar acciones de responsabilidad con el medio ambiente.

Gestión del clima organizacional

GRI 2-25, 2-4

Cada año sondeamos el clima organizacional mediante la encuesta Global People Survey (GPS), que nos permite compartir percepciones, opiniones y sugerencias para la mejora continua de la experiencia PwC.

En la edición correspondiente al ejercicio bajo análisis alcanzamos una tasa de respuesta del 91 %, con los siguientes resultados:



Con el objetivo de seguir mejorando y escuchando la voz de nuestra comunidad de especialistas, para el próximo año planeamos postularnos a Great Place to Work, reafirmando nuestro compromiso con un entorno laboral de calidad y alineado con las mejores prácticas.

(*) Se actualizaron valores del año fiscal 2023 considerando todas las métricas incluidas en la información año fiscal 2024 a efectos de su comparabilidad, y que no se habían incluido en el año fiscal 2023.

Comunidad Alumni

GRI 2-26

Seguimos en contacto y buen relacionamiento con aquellas personas que han pasado por nuestra firma, fundamentalmente a través de un grupo cerrado en LinkedIn y un newsletter mensual con información de interés profesional.

Invitamos a todas aquellas personas que formaron parte de nuestra firma a seguir conectados sumándose a nuestra Comunidad Alumni

Eventos

GRI 2-29

Organizamos múltiples eventos para nuestros grupos de interés y participamos en otras experiencias organizadas por terceros. Entre los más destacables se encuentran:

Eventos presenciales y virtuales organizados por PwC Uruguay

Presenciales:

Ceremonia de premiación de la quinta edición del “Premio Innovación PwC Uruguay 2024”; “Encuentros PwC”, almuerzos con ejecutivos; “Un 2024 con cambios y nuevos desafíos, ¿qué se puede esperar? Argentina y Uruguay”; “Impuesto Mínimo Global – Pilar 2”.

Virtuales:

“Actualización de Normas Contables”; “Charlas sobre Comercio Exterior”; “Argentina y su ciclo económico y político. ¿Cuánto se transmite a Uruguay?”; “Resultados Encuesta de Remuneraciones + Hopes & Fears”.



Premio Innovación PwC Uruguay 2024

Se realizó la quinta edición de este reconocimiento orientado a estimular el desarrollo y destacar la importancia de la innovación en nuestra sociedad, con el apoyo de la Agencia Nacional de Investigación e Innovación (ANII), el Banco Interamericano de Desarrollo (BID) y el semanario Búsqueda.

Ganadores de esta edición fueron:

Verdeagua Hidroponia, por su sistema de producción hidropónico para supply chain (categoría general).

Horizon, por su plataforma IA para automatizar el incumplimiento de ineficiencias en los procesos empresariales (categoría startup).

Encuentros PwC

A través de estos encuentros con ejecutivos aspiramos a mostrar y compartir las diferentes visiones de los participantes y enriquecernos con el intercambio de análisis y expectativas.

Se realizaron encuentros de los que participaron importantes referentes nacionales.



Cabe destacar que, en el marco de nuestro compromiso Net Zero, una vez más realizamos una ceremonia de premiación carbono neutral, minimizando las emisiones de GEI del evento y compensando las restantes generadas.

[Más información sobre el premio y los ganadores de esta edición.](#)



Eventos presenciales y virtuales organizados por terceros, en los que PwC Uruguay participó o patrocinó

“LegalTech Summit”; “XIX Jornadas Rioplatenses de Auditoría Interna”; “Ronda de Negocios: Emprendimientos y Mypes de triple impacto”; “XVIII Foro Tributario Latinoamericano”; “IT Builders 2024”; “PwC ESG Latam Summit 2024”, organizado junto a firmas de PwC Latam; “Inspirando el Futuro Sostenible: Liderazgo en Acción” (conferencia DERES), entre otros.



ESG Summit LATAM 2024

En una nueva edición del evento participaron representantes de más de siete países de Centroamérica y Latinoamérica, junto a expertos de la región e invitados internacionales, con el propósito de abordar, desde diversas perspectivas, los desafíos, tendencias y oportunidades actuales en materia ambiental, social y de gobierno corporativo en la región.

Se abordaron temas clave que las organizaciones deben considerar en áreas como: estrategia, tecnología, articulación con el sector público privado y la sociedad civil; diversidad, inclusión y equidad; impacto de las nuevas normas de sostenibilidad en los reportes corporativos con el fin de brindar mayor transparencia; cambio climático y sus desafíos para la región.

Patricia Marques, socia líder de Diversidad e Inclusión para Argentina y Uruguay moderó el panel “Diversidad, Equidad e Inclusión como motores del cambio en el mundo laboral”, donde conversó con importantes referentes del tema acerca de la diversidad en las organizaciones, avances legislativos, cómo pasar de la teoría a la acción, la importancia de trabajar en red, y la relevancia de la colaboración entre el sector privado, el público y la sociedad civil.



Accionar en Red, el camino para la sostenibilidad

Desarrollada durante el período que reportamos, la conferencia DERES 2023 contó con la participación de speakers referentes en temas de sostenibilidad de nuestro país y de la región.

Desde PwC participó Margarita Casas, socia de Sostenibilidad y Cambio Climático de PwC Colombia, quien fue parte del panel “Rediseñarnos para accionar: ¿por dónde comenzar?”. Además, estuvimos presentes en el panel “Inspirando el Futuro Sostenible: Liderazgo en Acción”, en el que se conversó sobre cómo los grupos de trabajo ambiental, social y de gobernanza, contribuyen hacia un futuro sostenible, y la importancia del mundo corporativo para lograrlo.

También se conversó sobre el Proyecto Interior, el cual busca impulsar la transición a la economía circular y la sostenibilidad mediante la promoción y el apoyo de iniciativas. Algunos managers de PwC Uruguay participaron de este proyecto dando mentorías a los emprendedores.



Ronda de Negocios: Emprendimientos y Mypes de triple impacto

Participamos en dos oportunidades de las Rondas de Negocios de triple impacto, en el marco de la Semana Emprendedora Global y la Expo Uruguay Sostenible.

Estos espacios de encuentro promueven proyectos e iniciativas que impactan positivamente al ambiente y la sociedad.

Como empresa tractora, nos reunimos con emprendimientos sostenibles para potenciar sus contactos comerciales y ampliar nuestra cartera de proveedores.



Eventos de Marca Empleadora, en los que PwC participa en universidades del país

Charlas, capacitaciones y presencia de marca en stands de ferias laborales, dirigidas a estudiantes. Ferias laborales en Universidad de Ciencias Económicas y de Administración, Universidad de Montevideo, Universidad ORT, Universidad de Trabajo del Uruguay.



Publicaciones

GRI 2-29

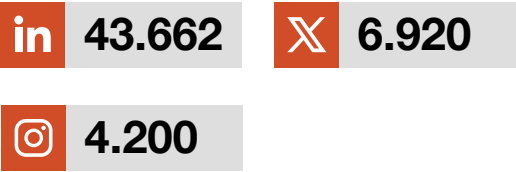
Nuestros especialistas elaboran publicaciones sobre tendencias y novedades de amplio interés que luego son compartidas en los diversos canales de la firma, como mailing, contenido en web y redes sociales.

- Boletín de novedades tributarias, legales y contables, de carácter mensual y dirigido a todos los clientes de Tax & Legal Services.
- E-News y E-Update dirigidos a los clientes de Consultoría Económica.
- Más de 50 apariciones en prensa de nuestros referentes sobre diferentes temas de interés en los principales medios del país.
- InfoNegocios, un portal virtual con artículos de nuestros especialistas sobre diferentes temas de interés.

Entre las publicaciones elaboradas durante el presente ejercicio, destacamos la 27° Encuesta Anual Global de CEOs y el contenido generado por las líneas de servicio, como **los artículos de Transformación** elaborados por el equipo de Consultoría en Gestión Humana (en particular, un artículo sobre salud mental en el ámbito laboral) y **un informe de fusiones y adquisiciones**.

También publicamos contenido vinculado a la sustentabilidad, como resumen sobre "ESG Summit Latam 2024", "Los reportes de sostenibilidad como fuente de confianza", entre otros.

Seguidores en las redes sociales al finalizar el ejercicio:



Durante el ejercicio fiscal 2024 expandimos nuestras redes sociales incorporando TikTok. En el próximo reporte brindaremos información sobre esta nueva comunidad en construcción.

Asociaciones y organizaciones en las que participamos

GRI 2-23, 2-28

Mantenemos vínculos con diferentes cámaras y asociaciones, a nivel nacional e internacional, a través de la participación de representantes de nuestra firma:

- Asociación de Dirigentes de Marketing (ADM)
- Asociación Uruguaya de Capital Privado (Urucap)
- Asociación Uruguaya de Energías Renovables
- Asociación Uruguaya de Mujeres en Energía
- Asociación Turística del Departamento de Colonia
- Cámara de Comercio e Industria Uruguayo - Alemana
- Cámara de Comercio Francesa en Uruguay
- Cámara de Comercio Paraguayo Uruguay
- Cámara de Comercio Uruguay - Países Nórdicos
- Cámara de Comercio Uruguay - Estados Unidos
- Cámara de Comercio Uruguay - R. P. China
- Cámara de Comercio Uruguayo Británica
- Cámara de Comercio y Servicios del Uruguay
- Cámara Empresarial de Maldonado - Punta del Este
- Cámara Uruguaya de Tecnología de la Información (CUTI)
- CERES - Centro de Estudios de la Realidad Económica y Social
- Colegio de Abogados del Uruguay
- Colegio de Contadores, Economistas y Administradores del Uruguay (CCEAU)
- Comisión Permanente de Normas Contables Adecuadas (CPNA)
- Destino Punta del Este
- Instituto Uruguayo de Estudios Tributarios
- International Fiscal Association (IFA)
- Punta del Este Convention & Visitors Bureau

Formamos parte de diferentes iniciativas, cuya revisión y aprobación involucró al máximo nivel de nuestra organización, en línea con nuestros compromisos y políticas de conducta empresarial responsable y respeto por los derechos humanos:

Pacto Global de Naciones Unidas Red Uruguay:

Plantea diez principios universalmente aceptados en cuatro áreas temáticas (derechos humanos, estándares laborales, medio ambiente y anticorrupción) a los que PwC Uruguay adscribe desde 2021, siendo una de las empresas fundadoras.



Sistema



Consejo Empresarial B:

Inspirado en Sistema B, el Consejo Impulsa propuestas e iniciativas concretas hacia la transformación de una economía de triple impacto.

DERES - Red de empresas por el Desarrollo Sostenible:

PwC Uruguay es socia de DERES, Organización empresarial sin fines de lucro que reúne a las principales empresas del país que buscan desarrollar la Responsabilidad Social Empresaria (RSE) y el Desarrollo Sostenible. Representantes de PwC participan anualmente en los grupos de trabajo sobre los ejes ambiental, social y de gobernanza, articulando con otras organizaciones.



Gestión Económico-Financiera

GRI 201-1

Compartimos el impacto económico de nuestras actividades en el siguiente detalle:

Concepto	Año fiscal	
	2024	2023
Contribuciones a socios, empleados y profesionales	79%	76%
Gastos de funcionamiento	11%	15%
Contribuciones impositivas	9%	8%
Otros conceptos	1%	1%



Negocios responsables



Negocios responsables

Para entregar resultados de valor, integramos la experiencia del negocio en un marco de ética e integridad que nos ayuda a construir confianza con nuestros clientes.

Ética e integridad

GRI 2-12, 2-23, 2-24, 2-25, 2-26, 205-1, 405-1, 406-1

Fomentamos una cultura ética a través de diferentes políticas y herramientas de gestión, como nuestro código de conducta y un Comité de Ética que vela por la confidencialidad, transparencia y honestidad de nuestras acciones profesionales.

Valores y propósito

Nuestra forma de trabajar con clientes y colegas se basa en el ejercicio de valores que nos identifican con el propósito de nuestra organización.



Trabajamos juntos

- Colaborar y compartir relaciones, ideas y conocimientos más allá de nuestro entorno.
- Buscar e integrar una amplia gama de perspectivas, ideas y personas.
- Dar y solicitar retroalimentación para que todos podamos mejorar.



Nos interesamos

- Hacer el esfuerzo por entender a cada persona y lo que es importante para ella.
- Reconocer el valor de la contribución de cada persona.
- Apoyar a los demás en su crecimiento para que puedan sacar lo mejor de sí mismos.



Actuamos con integridad

- Defender y hablar con firmeza sobre lo que es correcto, especialmente en situaciones difíciles.
- Esperar y entregar resultados de la más alta calidad.
- Tomar decisiones y actuar como si nuestra reputación personal estuviera en juego.



Hacemos la diferencia

- Mantenerse informado y hacer preguntas sobre el futuro del mundo en que vivimos.
- Crear impacto positivo en nuestros colegas, clientes y sociedad a través de nuestras acciones.
- Responder con agilidad al constante entorno cambiante en el que operamos.



Reimaginamos lo posible

- Atreverse a desafiar el statu quo y probar cosas nuevas.
- Innovar, probar y aprender del fracaso.
- Tener una mente abierta a las posibilidades de cada idea.

[➤ Más información](#)

Código de Conducta

Articula los valores fundamentales que nos definen como firma y la manera en que trabajamos como personas y como profesionales. Con esta visión, también se expresan los compromisos y políticas a los que adherimos.

[➤ Más información](#)



Comité de Ética

Conformado por 4 socios de la firma (Argentina y Uruguay), el Comité de Ética se ocupa de velar por la integridad en la manera en que nos comportamos y por la forma en la que hacemos negocios y utilizamos la información de nuestros clientes.

El Comité de Ética brinda soporte en la resolución de denuncias, consultas y dilemas éticos, garantizando la confidencialidad del caso y de los involucrados. En caso de que un colaborador tenga algún problema o inquietud sobre cualquier aspecto de ética o conducta empresarial, puede consultar con el Comité de Ética o incluso presentar una queja formal para su evaluación y resolución.

Consultas e inquietudes

Los colaboradores pueden realizar consultas, denuncias o plantear inquietudes al Comité de Ética a través de las siguientes alternativas:

- en forma personal, con los miembros del comité
- en reuniones presenciales convocadas especialmente
- a través del canal de denuncias “Ethics Helpline” (un entorno seguro y confidencial que permite informar una inquietud sin temor a represalias, hacer una pregunta sobre un asunto que necesita aclaración, hacer seguimiento a una situación u obtener más información sobre una inquietud).

Además, pueden comunicarse con el área de Capital Humano y referentes de Capital Humano de las líneas de servicios. Nuestros líderes brindan su asistencia para transmitir inquietudes y necesidades de nuestros colaboradores.

Durante el ejercicio reportado no se recibieron denuncias originadas en situaciones o actos de corrupción o discriminación que debieran ser analizadas por el Comité de Ética y no se despidió a ningún colaborador por tales motivos.

Nuestra forma de hacer negocios

GRI 2-15, 2-24, 2-27, 205-1, 205-2, 205-3, 206-1, 418-1

Contamos con normas y sistemas de gestión globales para el desarrollo de nuestro negocio. A su vez, PwC Uruguay es responsable de su propio rendimiento y para ello diseñamos nuestros propios controles internos, sistemas, políticas y procedimientos.

En este marco, la confidencialidad y la seguridad de la información son elementos clave de nuestras responsabilidades profesionales. En este aspecto, PwC Uruguay asume el compromiso de cumplir con la legislación, las regulaciones y las normas profesionales dictadas para amparar la privacidad y la confidencialidad de la información que maneja.

Calidad

A través de nuestras líneas de servicios establecemos Sistemas de Gestión de Calidad y Riesgo y procesos de negocio que promuevan y faciliten la prestación de servicios de calidad y cumplan con todas las normas y requerimientos profesionales de la red de firmas de PwC.

En este sentido, PwC Uruguay participa anualmente del Programa Global de Revisión de Calidad que provee una evaluación sobre nuestros trabajos de auditoría, en cumplimiento de las normas locales e internacionales y con una visión independiente y objetiva.

Anticorrupción

En línea con nuestra política anticorrupción, gestionamos la mitigación de riesgos asociados al soborno y otras formas de corrupción a través de una matriz de procedimientos y controles que se actualiza anualmente y brinda información y orientación a todos los colaboradores e incluso a aquellas personas que actúan en nombre de la firma.

En el caso de nuestros clientes, antes de aceptar a quienes solicitan nuestros servicios realizamos un análisis de riesgo, teniendo en cuenta todos los antecedentes disponibles en bases de datos, monitoreando periódicamente que no haya nuevas situaciones de corrupción.

Asimismo, promovemos la capacitación permanente de nuestros colaboradores y la debida inducción en la materia de las personas que ingresan a nuestra organización. Durante el presente período recibieron formación y fueron notificados respecto de nuestras políticas y procedimientos el 100% de nuestros colaboradores y socios de la firma.

Durante el ejercicio bajo consideración no se registraron casos de corrupción confirmados, ni incumplimientos significativos de la legislación y las normativas que derivaran en multas o sanciones no monetarias.



Gestión de la Independencia, conflictos de interés y competencia desleal

En el marco de la Política Global que ha sido desarrollada por la red internacional de firmas de PwC, seguimos pautas estrictas para identificar posibles conflictos de interés y cumplimos con rigurosos requisitos de independencia. La aceptación de nuevos clientes o servicios es precedida por controles para determinar eventuales situaciones de incompatibilidad y, en caso de retirarnos de un proyecto en curso, actuamos según políticas y procedimientos específicos.

Asimismo, los temas relacionados con la competencia desleal están comprendidos en un estándar de conducta global que el área de Riesgo y Control de Calidad gestiona conjuntamente con el área legal (Oficina del General Counsel, "OGC"), al mismo tiempo que analiza e integra las normas uruguayas. En el período considerado no se confirmaron incidentes de corrupción, ni medidas disciplinarias, rescisión de contratos o despidos vinculados. Tampoco existieron acciones jurídicas ni infracciones por parte de PwC con respecto a la competencia desleal y las infracciones de la legislación aplicable en materia de prácticas monopólicas y contra la libre competencia.

Política de Seguridad de la Información

Nuestra Política Global de Seguridad de la Información, se alinea con las mejores prácticas para la gestión de la Seguridad de la Información organizacional, como así también con el estándar ISO 27002. Sobre esta base se establecen los requisitos mínimos de seguridad que debe cumplir la red de firmas de PwC y sus recursos de tecnología de la información, como así también los estándares de apoyo que están diseñados para establecer los controles necesarios y proteger los activos de información.

En nuestro país, PwC Uruguay asume el compromiso y la responsabilidad de cumplir con la legislación, las regulaciones y las normas profesionales dictadas para amparar la privacidad y la confidencialidad de la información.

Durante el ejercicio que reportamos el 100% de nuestros colaboradores realizó alguna capacitación relacionada con seguridad de la información, como el curso "Be Smart Be Secure". Asimismo, no se registraron reclamaciones relativas a violaciones de la privacidad de nuestros clientes, ni se identificaron casos de filtraciones, robos o pérdidas de sus datos.

Impulsando la transformación digital

Continuamos con la implementación y el desarrollo de programas de aprendizaje para fortalecer las habilidades de nuestros equipos:

Digital Accelerators:

Anualmente se designa a un grupo de personas de la firma con intereses en habilidades digitales y por un período de 6 meses se las capacita intensivamente en herramientas como PowerBI, Alteryx, Python, SQL y Power Automate. Una vez certificados en cada herramienta, los colaboradores pasan a tener un porcentaje de su tiempo afectado a iniciativas digitales de su línea de servicio u otras. Además de desarrollar automatizaciones y liderar o participar en iniciativas digitales, los aceleradores son agentes que impulsan la transformación del resto de la firma hacia una mentalidad más digital.



El programa obtuvo el reconocimiento de DERES por su contribución con el desarrollo profesional y la innovación de los negocios (ver apartado "Premios y distinciones").

Herramientas para la transformación:

capacitamos a nuestros colaboradores en las principales herramientas digitales del mercado, como PowerBI, Excel, Power Automate, Alteryx, Google Workspace y M365). Ofrecemos cursos internos a través de las plataformas online Crehana, Coursera y Kubicle.

Durante este ejercicio se realizó además una hackatón en la que participaron 5 equipos de Argentina y Uruguay. Las diversas soluciones postuladas demostraron que la innovación y creatividad están presentes en nuestra gente. El evento de cierre contó con más de 250 personas y el equipo ganador presentó el desarrollo de un asistente virtual para atender las principales consultas internas.

Nuestros clientes

GRI 2-6, 2-29

Empresas globales, empresas uruguayas de diferente porte, gobiernos, organizaciones de la sociedad civil y personas físicas conforman nuestra cartera de más de 700 clientes* alcanzando más de 1.400 propuestas de servicio.

Satisfacción de nuestros clientes

Durante los primeros meses de cada ejercicio fiscal enviamos a una muestra de clientes una Encuesta de Satisfacción (CSS). La misma consta de cinco preguntas para evaluar de forma específica y general los servicios prestados por PwC.

La CSS del ejercicio 2024 mostró un promedio de 9,07 sobre 10 respecto de la disposición de nuestros clientes a recomendar nuestros servicios. Por otro lado, el indicador CSAT (Customer Satisfaction Index) arrojó un 98% de clientes "muy satisfechos" o "satisfechos" por su experiencia con nuestra firma, identificándose el resto como "neutral".

Premios y distinciones

Reconocimiento DERES

Durante el período que reportamos nuestra práctica de Digital Accelerators mereció el reconocimiento de DERES, en el marco del programa Idear Sostenibilidad, que busca compartir y potenciar prácticas que generen impacto positivo y contribuyan con los Objetivos de Desarrollo Sostenible (ODS).

Desde PwC Uruguay postulamos la práctica de Digital Accelerators porque contribuye a los ODS 4 (Educación de Calidad) y 8 (Trabajo decente y crecimiento económico). A través de la misma nuestros colaboradores desarrollan competencias, tanto transversales como profesionales, otorgando oportunidades de aprendizaje permanente para todos. De esta manera se fomenta una educación inclusiva y equitativa de calidad, en un contexto de rápidos cambios tecnológicos y sociales.

Brand Finance Global 500

PwC se ubica en el lugar 80 entre las 100 mejores marcas globales según “Brand Finance Global 500, 2024”, el informe anual que destaca las marcas más valiosas y reconocidas del mundo.

Merco

Según el último ranking publicado por Merco (Monitor Empresarial de Reputación Corporativa), PwC Uruguay se encuentra dentro del Top 100 de las empresas más influyentes del país. Asimismo, en el año 2023 ingresamos al Ranking Merco ESG, que reconoce a las empresas más responsables con el medioambiente, la sociedad y a nivel de gobernanza, subiendo 21 posiciones en el año 2024.



Nuestra gente



Nuestra gente

Con una visión que integra una diversidad de habilidades, en los últimos años incrementamos significativamente la cantidad de horas dedicadas a la formación de nuestros colaboradores.



Una comunidad de especialistas

GRI 2-7, 2-8, 2-30, 401-1, 401-2, 405-1

Durante el ejercicio bajo análisis incrementamos nuestra dotación de colaboradores debido a la necesidad de especialistas en áreas específicas de negocio.

	2024	2023
Dotación ⁵	504	477
Incorporaciones	158	156

⁵. La compilación de datos sobre la dotación se realizó al cierre del periodo objeto del informe, mediante el sistema de gestión de Capital Humano Workday.

Dotación por tipo de jornada⁶ al 30 de junio de 2024

	Completa	Media
Mujeres	213	75
Hombres	154	62

Dotación por tipo de contrato al 30 de junio de 2024

	Efectivo	Contratado	Temporal
Mujeres	286	1	1
Hombres	216	0	0

⁶. Brindamos las mismas prestaciones para todos nuestros colaboradores, independientemente del tipo de jornada en el que desempeñen sus actividades.

Nuestra comunidad de especialistas está conformada por abogados, contadores, economistas, ingenieros, licenciados en administración, licenciados en sistemas, psicólogos, licenciados en comunicación y licenciados en recursos humanos, entre otras profesiones.

Si consideramos las grandes categorías, al cierre del ejercicio bajo análisis nuestra dotación estaba conformada por 228 Associates, 151 Senior Associates, 113 Managers y 12 Partners.

Al 30 de junio de 2024, nos regimos por los convenios de negociación colectiva (consejos de salarios).

Durante el presente período 13 personas realizaron pasantías en nuestra práctica de Auditoría, finalizadas las pasantías, 2 de ellas permanecen en la firma.

También contamos con un grupo de 3 trabajadores que no son empleados directamente por PwC Uruguay. El mismo está conformado por personal de limpieza, contratado por la empresa prestadora de estos servicios, quienes cumplen la jornada laboral de 8 horas de domingos a viernes, en horario nocturno.

Talento atrae Talento (TAT)

Promovemos el ingreso de nuevos talentos a través de la recomendación de nuestros colaboradores, quienes a su vez acceden a un beneficio económico cuando la persona referida haya cumplido los tres meses de prueba. Las búsquedas se publican en carteleras y el sitio web y los colaboradores pueden postular a sus referidos a través de la plataforma Workday.

Rotación

La rotación media registrada al término del período que se reporta es de 26%.

Rotación media por categoría y género al 30 de junio de 2024

	Mujeres	Hombres
Associate	37%	35%
Senior Associate	21%	27%
Manager	7%	21%
Total por género	23%	30%

Rotación media por edad al 30 de junio de 2024

Menor o igual a 30 años	36%
31 a 50 años	13%
Mayor o igual a 51 años	5%

Políticas para el bienestar

GRI 401-2, 401-3

Promovemos el cuidado de nuestra gente a través de diferentes propuestas que contribuyen con un mejor balance entre el desarrollo profesional y personal.

Programa Be Well Work Well

Promovemos diversos beneficios para fortalecer el bienestar de nuestra gente en cuatro dimensiones clave:

Física
fuente de energía fundamental.

Emocional
ámbito interno desde donde se toman decisiones y se generan reacciones.

Mental
capacidad de dirigir enfoque y atención a voluntad.

Espiritual
activación de los sentidos en línea con los valores.

En el marco de este programa nuestros colaboradores pueden disfrutar de iniciativas saludables, como frutas en la oficina, pausas activas virtuales, charlas sobre nutrición y otras especialidades, invitación a salidas recreativas, participación de actividades deportivas y ciclo de talleres de mindfulness. En línea con la flexibilidad de esta propuesta, nuestra gente puede usar vestimenta casual.

Cuidado de la salud

Gestionamos la salud de nuestros colaboradores con un doble enfoque. Por un lado, promovemos la prevención y el cuidado de la salud a través de talleres de mindfulness, la celebración del mes de la salud, y charlas sobre prevención de riesgos. Asimismo, contamos con un servicio de salud ocupacional, compuesto por un técnico prevencionista y un médico, que brinda un seguimiento individual de nuestra gente y efectúa recomendaciones sobre seguridad e higiene laboral.

Licencias por maternidad, paternidad o adopción

Promovemos una política de flexibilidad que permite una jornada reducida a quienes concluyan sus licencias por maternidad, paternidad o adopción que establece la ley. El beneficio se extiende hasta el año del bebé.

A continuación, detallamos tales licencias gestionadas durante el período:

	Mujeres	Hombres
Cantidad total de empleados que han tenido derecho a la licencia por maternidad y paternidad.	7	5
La cantidad total de empleados que se han acogido a licencia por maternidad y paternidad.	7	5
La cantidad total de empleados que han regresado al trabajo en el periodo objeto del informe después de terminar la licencia por maternidad y paternidad.	7	5
La cantidad total de empleados que han regresado al trabajo después de terminar la licencia por maternidad o paternidad y que seguían siendo empleados 12 meses después de regresar al trabajo.	7	5
Tasas de regreso al trabajo de colaboradores que se acogieron a una licencia por maternidad o paternidad ⁷ .	100%	100%
Tasas de retención de colaboradores que se acogieron a una licencia por maternidad o paternidad ⁸ .	100%	100%

⁷. Para el cálculo de la tasa de regreso al trabajo se divide la cantidad total de empleados que regresaron al trabajo después del permiso parental por la cantidad total de empleados que deben regresar al trabajo después del permiso parental y se multiplica por cien.

⁸. Para el cálculo de la tasa de retención se divide la cantidad total de empleados retenidos 12 meses después de regresar al trabajo tras un periodo de permiso parental por la cantidad total de empleados que regresaron del permiso parental en periodos anteriores objetos de informes y se multiplica por cien.

Modalidad híbrida de trabajo

Nuestra comunidad de especialistas cuenta con un sistema de trabajo híbrido que les brinda la flexibilidad de trabajar en forma virtual tres días de la semana, según las tareas y responsabilidades desempeñadas⁹.

Otros beneficios

- Horario flexible: cada colaborador puede ajustar el ingreso y la salida de su jornada laboral.
- Licencia por estudio: 18 días anuales para quienes estudien carreras relacionadas con los servicios que brinda la firma.
- Convenios con universidades y apoyos en postgrados, con el fin de propiciar la constante formación de nuestros colaboradores. La política contempla descuentos y apoyo económico en masters, posgrados y especializaciones.
- Programa flexible y gratuito de estudio de inglés “English Academy”.
- Día libre por cumpleaños.
- Conservamos el puesto de trabajo a aquellos estudiantes de Ciencias Económicas que quieran realizar un viaje para celebrar el egreso de su carrera.
- Descuentos y convenios en vestimenta y accesorios, lentes, viajes, transporte, telefonía, alimentos y supermercados.
- Uniformes a personal no técnico.
- Jornadas deportivas y torneos: fútbol, voleibol, paddle y clases de zumba.
- Canchas gratuitas para practicar deportes durante todo el año.
- Partida de bienestar para el staff gerencial, PwC Te Cuida.

Cualquier cambio significativo en nuestras operaciones es informado a nuestros colaboradores con la mayor antelación posible y se contemplan sus necesidades además de las propias de la organización.

⁹. Quienes trabajan en la oficina de Zonamerica respetan el régimen establecido en el marco de la norma legal.

Formación y desarrollo profesional

GRI 404-1, 404-2, 404-3

Desarrollamos las habilidades de nuestra comunidad de especialistas para ser capaces de entender los nuevos desafíos y encontrar formas innovadoras de resolver problemas. Nos enfocamos en la actualización permanente y la experiencia acumulada (upskilling), además de los procesos de evaluaciones y los programas de habilidades técnicas y blandas.

Plan de Formación Integral

PwC Professional, el modelo de competencias elaborado por PwC a nivel global brinda a nuestros especialistas las habilidades para un adecuado desarrollo de su liderazgo.



Cada competencia de PwC Professional está fortalecida por cursos internos y externos, presenciales o auto asistidos, respecto de las habilidades técnicas y blandas que son requeridas en cada categoría, en el marco de nuestro Plan de Formación Integral.

Plataformas

Refuerza tu historial académico formal y se orientan en el desarrollo de habilidades

Capacitación técnica

Aprendemos para entregar un trabajo único y de alta calidad que marque la diferencia

Programas

Acompaña a nuestros colaboradores en su formación como líderes integrales; para generar valor agregado para otros, ya sea clientes, compañeros, proveedores y la comunidad

CrossLoS

Capacitaciones focalizadas a reforzar nuestros valores, nuestra cultura y el comportamiento de un profesional de PwC

Promovemos el desarrollo de líderes que sean capaces de adecuarse y responder a las nuevas necesidades del mundo del trabajo.

Programas con universidades

Trabajamos junto a prestigiosas organizaciones educativas para diseñar programas de formación que contribuyan a potenciar la capacidad profesional de nuestros colaboradores. Asimismo, como ya mencionamos, tenemos convenios con universidades, con el fin de propiciar la constante formación de nuestros colaboradores. Nuestra política contempla descuentos y apoyo económico en masters, posgrados y especializaciones.

Nuestros especialistas también se desempeñan como instructores en diversos centros de estudio, tales como Universidad de Montevideo (UM), Universidad ORT, Universidad Católica del Uruguay (UCU), Universidad de la República (UDEAR), Universidad de la Empresa (UDE) y otros.

English Academy

Como parte de nuestro plan de capacitación en idioma inglés, English Academy busca incrementar el nivel de conocimiento de nuestros colaboradores ofreciendo un plan de estudio personalizado y flexible. El programa incluye espacios de consultas semanales para un mejor aprovechamiento de la plataforma y un seguimiento de los estudiantes a través de reportes y controles automatizados.

Horas de capacitación

Durante el presente ejercicio se dictaron 48.299 horas de capacitación, más del doble de lo acumulado el período anterior, sin considerar idiomas. En la misma línea, cada colaborador recibió en promedio 78 horas de capacitación, lo que representa un incremento interanual del 86% que obedece a las capacitaciones requeridas para un área del negocio en particular.

	Hrs. promedio 2024	Hrs. promedio 2023
Mujeres	74	39
Hombres	82	45

	Hrs. promedio 2024 ¹⁰	Hrs. promedio 2023
Associate	95	60
Senior Associate	70	37
Manager	56	25
Socios	34	25

¹⁰ La diferencia en el promedio de horas respecto al ejercicio anterior obedece a capacitaciones requeridas para un área del negocio en particular.

El 100% de nuestros colaboradores recibió por lo menos una capacitación en el período.

Inclusión y diversidad

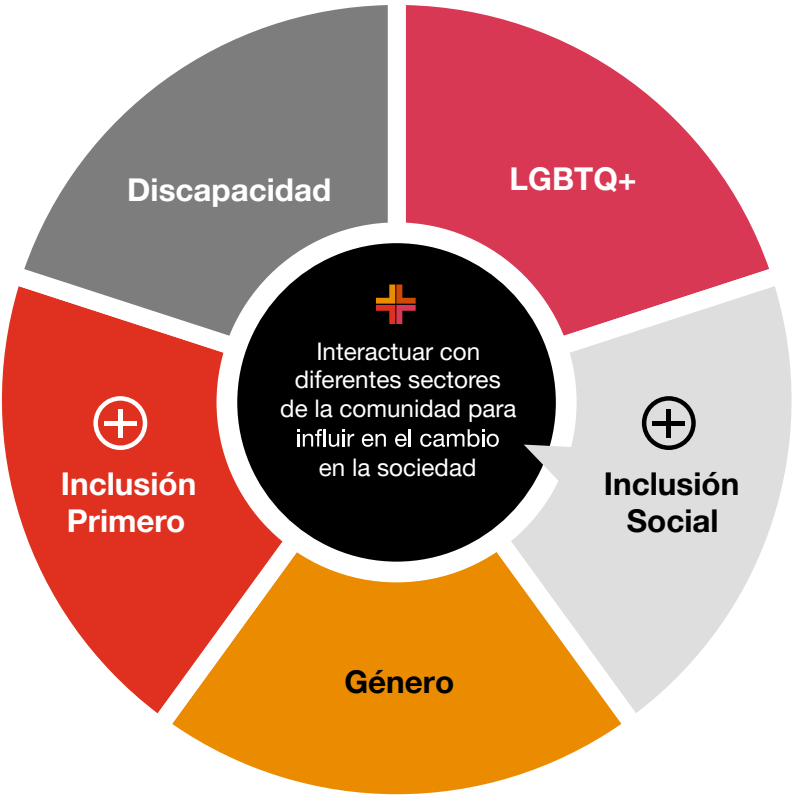
GRI 2-7, 2-23, 401-1, 404-3, 405-1

Construir una comunidad de especialistas con foco en la diversidad nos permite sumar pluralidad y aportar valor para nuestra organización, nuestros clientes y la sociedad.

Nuestra estrategia

Buscamos conformar equipos de talentos diversos, donde coexistan diferentes habilidades, experiencias y perspectivas. Para ello es fundamental que nuestros especialistas puedan pensar, actuar y liderar de manera inclusiva.

Nuestra estrategia de diversidad e inclusión está conformada por cinco drivers en los que trabajamos de manera constante: inclusión primero, género, discapacidad, LGBTQ+ e inclusión social.



Política de convivencia, inclusión y diversidad

Como parte de nuestro compromiso constante con la diversidad, la equidad y la inclusión, durante el ejercicio bajo análisis compartimos la política que guía nuestras acciones en la materia, con el objetivo de que todas las personas que forman parte de PwC se sientan representadas y valoradas.

Women's Empowerment Principles (WEPs):

Con el objetivo de contribuir al empoderamiento de las mujeres, y a impulsar a los grupos de interés a promover la igualdad de género en el lugar de trabajo, el mercado y la comunidad, el Pacto Mundial de Naciones Unidas en alianza con ONU Mujeres, elaboraron un marco de siete Principios, a los que PwC Uruguay adhiere desde el año 2018:

- Promover la igualdad de género desde la dirección al más alto nivel.
- Tratar a todos los hombres y mujeres de forma equitativa en el trabajo, respetar y defender los derechos humanos y la no discriminación.
- Velar por la salud, la seguridad y el bienestar de todos los trabajadores y trabajadoras.
- Promover la educación, la formación y el desarrollo profesional de las mujeres.
- Llevar a cabo prácticas de desarrollo empresarial, cadena de suministro y marketing a favor del empoderamiento de las mujeres.
- Promover la igualdad mediante iniciativas comunitarias y cabildeo.
- Evaluar y difundir los progresos realizados a favor de la igualdad de género.

Género e igualdad de oportunidades

En el marco de nuestra política de género, procuramos un equilibrio en la representatividad de mujeres y hombres en todos los niveles de gestión y áreas de nuestra organización.

Dotación e incorporaciones por género

	Dotación		Incorporaciones	
	FY24	FY23	FY24	FY23
Mujeres	57%	58%	49%	45%
Hombres	43%	42%	51%	55%

Dotación según categoría laboral, por género

	Partner	Manager	Senior Associate	Associate
Mujeres	25%	66%	64%	50%
Hombres	75%	34%	36%	50%

Incorporaciones según categoría laboral, por género

	Partner	Manager	Senior Associate	Associate
Mujeres	-	30%	68%	48%
Hombres	-	70%	32%	52%

Equidad en el desarrollo de la carrera y paridad salarial

A lo largo del período que reportamos contamos con dos instancias para evaluar el desempeño de nuestra gente y generar oportunidades de crecimiento. En esta línea, nuestras escalas salariales son iguales para mujeres y hombres, vinculándose cualquier incremento salarial al desempeño profesional. Estamos convencidos de que este enfoque contribuye con las oportunidades de desarrollo dentro de nuestra firma y fortalece nuestra capacidad de atraer y retener talento.

El 95% de nuestros colaboradores de todas las categorías recibió evaluaciones regulares de desempeño y desarrollo profesional, a lo largo del ejercicio 2024.

Nuestra propuesta de valor también incluye otras alternativas para reconocer y fortalecer el desempeño de nuestra gente, tales como el Programa de Expansión Comercial, que recompensa a aquellos colaboradores que identifican oportunidades de negocio, además de las compensaciones que reciben quienes deben permanecer en el interior del país por razones laborales.

La diversidad de nuestra gente

Las diferentes perspectivas de nuestros equipos, como su diversidad de género y su rango etario, enriquecen las soluciones que creamos para nuestros grupos de interés.

Dotación e incorporaciones según rango etario

	Dotación		Incorporaciones	
	FY24	FY23	FY24	FY23
Menor o igual a 30 años	59%	59%	86%	84%
Entre 31 y 50 años	34%	34%	14%	15%
Mayor o igual a 51 años	7%	7%	-	1%

Rango etario por categoría

	Partner	Manager	Senior Associate	Associate
Menor o igual a 30 años	-	5%	62%	86%
Entre 31 y 50 años	17%	81%	34%	11%
Mayor o igual a 51 años	83%	14%	4%	3%

En el ejercicio 2024, contamos con una dotación que incluye a personas provenientes de diferentes países, como Argentina, Brasil, Canadá, China y Venezuela.

Iniciativas del período

A lo largo del ejercicio que reportamos desarrollamos diferentes iniciativas en línea con nuestra estrategia de Inclusión y Diversidad.

Iniciativas destacadas del período:

| Género

- Día Internacional de las Niñas en las TIC: Como iniciativa de CUTI, organizamos “Techy por el día” junto a adolescentes del Colegio Bilingüe Ciudad Vieja.
- Difusión de información relevante sobre el Día Internacional de la Eliminación de la Violencia contra las Mujeres, y otros.
- Participación en el programa acelerador de género Target Gender Equality de WEPs Academy, con Pacto Global Uruguay y ONU Mujeres Uruguay.
- Medición anual a través de la herramienta Weps, obteniendo como resultado un nivel avanzado.
- Refuerzo en la difusión de guías de lenguaje inclusivo de género.
- En el marco del mes de la mujer: Organizamos la charla “La irrupción de las mujeres en ámbitos habitualmente masculinizados”, junto a Patricia Pita, la primera mujer piloto de rally uruguaya.

Programa “Nosotras - Encuentro entre mujeres PwC – Compartimos aprendizajes, Construimos Equidad”:

Aualmente realizamos esta instancia de sensibilización sobre equidad de género y sesgos no conscientes, con una dinámica de conversación central y trabajo en duplas.



| Inclusión primero

- Continuación con la capacitación “Inclusive Mindset Learning Path”.
- Lanzamiento de la política específica de I&D.
- Capacitación a equipo de Adquisición de Talento (TA) en reclutamiento inclusivo.

Programa de reconocimiento al liderazgo inclusivo

Lanzamos el reconocimiento al liderazgo inclusivo, un reconocimiento de nuestros colaboradores a aquellos líderes que promueven un equipo en línea con los valores de nuestra estrategia DEI.



| Discapacidad

- Organizamos charlas de sensibilización y formación a cargo de expertos entre las que destacamos: Charla “Hacia culturas de inclusión”, a cargo de 4D lab, “Herramientas para potenciar tu bienestar mental” a cargo de Swiss Medical.
- Difusión de información sobre autismo, tartamudez, lengua de señas, implante coclear y otros.
- Participación y apoyo en talleres de "DERES: Discapacidad e inclusión en el trabajo: El Rol de la Alta Dirección".



| Inclusión social

- En colaboración con otras organizaciones como ANIMA, FORGE, DESEM, OMEU, Sellin, Recumple, Sembrando; trabajamos para mejorar la inclusión social, y ser un acelerador del cambio tanto dentro como fuera de PwC.

| LGBTQ+

- Organización de actividades de concientización y aprendizaje: Taller “El ABC de la diversidad sexual”, a cargo de la consultora NODOS; trivias sobre la temática, taller en el mes del orgullo a cargo de Pride Connection Uruguay.
- Participación de representante de PwC Uruguay en el webcast organizado por PwC México “Juntos brillamos más: conocé nuestra historia”, en el marco del Día Internacional contra la Discriminación por identidad de género, orientación sexual y/o expresión de género.



Reforzamos nuestro compromiso con la comunidad LGBTQ+ adhiriéndonos a la **red Shine de PwC** a nivel global, una red global con el Partnership for Global LGBTI Equality del World Economic Forum; y sumándonos a **Pride Connection Uruguay**, red que promueve la inclusión y el desarrollo de la comunidad LGBTQ+ en Uruguay.



Comunidad

Cómo mejoramos nuestra forma de hacer negocios



Comunidad

Desarrollamos programas y acompañamos iniciativas orientadas a diversos aspectos del desarrollo sostenible de los entornos comunitarios donde se encuentran nuestras operaciones.

Nuestro enfoque, nuestro compromiso

GRI 201-1, 413-1

En PwC Uruguay tenemos un compromiso con la realidad que nos rodea. Por eso nuestra inversión social se enfoca en iniciativas de educación, desarrollo de capacidades e inserción laboral.

Nuestra gestión se apoya en el Comité de Responsabilidad Corporativa, de carácter voluntario, que está integrado por personas de diferentes áreas y categorías. El Comité realiza una planificación anual y organiza actividades sociales y medioambientales para generar un efecto positivo en nuestra comunidad.

Durante el ejercicio 2024 realizamos acciones comunitarias que representan alrededor de US\$ 200.000 , distribuido en nuestros pilares estratégicos: servicios pro bono, apoyo institucional y proyectos comunitarios.

	2024
Servicios pro bono	59%
Apoyo institucional	7%
Proyectos comunitarios	34%

Asimismo, invertimos 2.618 horas, distribuidas de la siguiente manera:

	2024
Servicios pro bono	71%
Proyectos comunitarios	29%

Servicios pro bono

GRI 413-1

Brindamos servicios pro bono de auditoría, de payroll, legales, selección de personal, entre otros, para contribuir con la transparencia y el fortalecimiento de distintas organizaciones.

	2024	2023
Proyectos	17	15
Horas	1.860	2.252

Iniciativas de voluntariado

GRI 413-1

Nuestras acciones de voluntariado permiten a las personas que conforman nuestra organización canalizar su espíritu colaborativo y generar un impacto positivo en nuestro entorno comunitario y ambiental.

Trabajamos en red junto con otras organizaciones y entidades, para potenciar nuestro impacto.

	2024	2023
Personas voluntarias	305 ¹¹	130
Horas dedicadas	757	698

A través del siguiente video compartimos algunas de las actividades realizadas durante el período:



11. A partir del presente ejercicio cambiamos el enfoque para reportar voluntarios, contabilizando su colaboración en los distintos proyectos e iniciativas, tantas veces como participe dentro del período objeto de nuestra rendición de cuentas.

Iniciativas destacadas del período

“En esta vuelta a clases, juntos llegamos más lejos”

En el marco de nuestro enfoque en educación, y con el apoyo de personas voluntarias de nuestra firma, acompañamos la vuelta a clases con el armado y entrega de 45 kits escolares al Hogar San Vicente de Paúl y Gurises Unidos, dos organizaciones que trabajan por el bienestar de niños, niñas y adolescentes. Además, entregamos materiales escolares a los niños y niñas de la Escuela N° 99.



50 niños, niñas y adolescentes alcanzados con esta acción



“Auditorio en modo cine”

En el marco del mes de la niñez, recibimos a 18 niñas del Hogar San Vicente de Paúl en nuestras oficinas. Compartimos una tarde de cine, juegos, bailes, merienda y entrega de obsequios.

Asimismo, organizamos una campaña de donación de juguetes y libros que donamos a Gurises Unidos, Casa Ronald, Hogar de Niñas San Vicente y la Escuela N° 99 de Bonino.



Gran día

Un año más participamos de la jornada del Gran Día en apoyo a Casa Ronald y Centros Educativos Impulso, a través de la compra de hamburguesas que fueron donadas al Hogar San Vicente y Gurises Unidos.

“Compartiendo historias, leemos a los más chiquitos”

En el marco del Día Nacional del Libro, visitamos los Centros de Atención a la Infancia y la Familia (CAIF) Los Pitufos y Nuestra Señora de Lourdes, en Ciudad Vieja, y Kalimbaue, en las cercanías de Zonamerica.

Las personas voluntarias de la firma leyeron un cuento y compartieron una actividad con los niños y niñas. El propósito de esta iniciativa que realizamos anualmente, es fomentar los hábitos de lectura desde edades tempranas, como aporte fundamental para su desarrollo y educación.




108 niños y niñas alcanzados con esta acción



Proyecto Ollas

En el marco de este proyecto, mensualmente ayudamos a elaborar platos de comida caliente para distribuir entre personas en situación de calle, en el Centro y en Ciudad Vieja.



Entre 230 y 250 personas alcanzadas en cada oportunidad

Esta navidad, compartí ilusión

Organizamos una campaña para recolectar juguetes y libros. Las donaciones fueron acercadas al Hogar San Vicente de Paúl, Gurises Unidos, Casa Ronald y CAIF Nuestra Señora de Lourdes. Nuestros colaboradores ayudaron en la clasificación, organización, y participaron de la entrega de juguetes al Hogar de Niñas con quienes compartieron tiempo de calidad.



Jornada plantación de árboles

Una vez más, participamos de una jornada de regeneración ecosistémica en las Sierras de las Ánimas, con la facilitación técnica de especialistas. Nuestros colaboradores aprendieron sobre la flora y la fauna de nuestro país, plantaron árboles nativos e hicieron un trekking por la zona.



63 árboles plantados



30 personas voluntarias




240 horas de dedicación



Jornada de donación de sangre

En el marco del Día Nacional del Donante de Sangre Voluntario, organizamos una jornada de donación de sangre con el Hemocentro, que acercó el Hemobus a la terminal Ciudadela. Invitamos tanto a colaboradores de PwC como de empresas de la zona.



64 personas voluntarias participaron



Sostenibilidad en acción: Taller de Voluntariado Corporativo

Representantes de PwC, participaron de "Sostenibilidad en acción: Taller de Voluntariado Corporativo".

El evento fue organizado por DERES y las empresas asociadas, con el objetivo de compartir metodologías y herramientas para el voluntariado corporativo y su planificación.

Nuestras representantes explicaron cuáles son los focos de acción de PwC Uruguay, cómo se identifican las necesidades, cómo se lleva a cabo la ejecución y cómo se mide el impacto.



Voluntariado profesional, apoyo a la inserción laboral y emprendedurismo

Seguimos apostando por los proyectos en los cuales nuestros profesionales ponen a disposición sus conocimientos y experiencias para acompañar proyectos impulsados por organizaciones con impacto comunitario.



Deja tu huella, doná educación

En apoyo a Gurises Unidos, participamos de la campaña "Deja tu huella, doná educación" que busca reunir fondos para contribuir con un futuro basado en la igualdad de oportunidades a través de una mejor educación.

Desde PwC Uruguay participamos comprando 100 stickers físicos e invitamos a nuestros colaboradores a sumarse.



Programa Sembrando

Especialistas de la práctica de Asesoramiento Tributario, Legal y Contable de PwC participaron de distintos seminarios del programa Sembrando. En estas instancias dictaron charlas a emprendedores locales sobre los aspectos tributarios y legales esenciales para los negocios, también brindaron mentorías a emprendedores.

 [Más información](#)



ÁNIMA
Taller herramientas laborales

En el marco de nuestras actividades de voluntariado profesional, nuestro equipo de Talent Acquisition impartió junto con ÁNIMA un taller para jóvenes de sexto año. Durante el mismo se trabajó en el perfil profesional de los estudiantes y su inserción laboral.



20 jóvenes alcanzados

Educación dual

En el marco del programa de Educación Dual de ANIMA, anualmente recibimos estudiantes en nuestras áreas de administración o IT. Generamos un plan de carrera que incluye capacitación y mentoreo y también brindamos apoyo con instancias de feedback y evaluaciones semestrales para impulsar el crecimiento profesional y educativo del estudiante y facilitar su inserción al mundo laboral. Durante el ejercicio 2024 una aprendiz realizó su práctica en el área de Capital humano.



FORGE

Acompañamos a la Fundación Forge con el objetivo de promover la inserción laboral de los más jóvenes. Todos los años nuestras especialistas de Talent Acquisition y Advisory realizan entrevistas laborales simuladas en el marco del programa "TU FUTURO", enfocado en el liderazgo personal y la orientación laboral para jóvenes que comienzan a buscar su primer empleo.

En estas instancias se comparte con los jóvenes cuáles son los valores que se toman en cuenta para incorporar personal, las posiciones iniciales, la experiencia de trabajo con Forge y se responden consultas. También se los capacita sobre cómo desenvolverse en una primera entrevista, el uso y manejo de la herramienta LinkedIn y armado de Curriculum Vitae.





OMEU

Colaboramos con la Organización de Mujeres Empresarias del Uruguay (OMEU) que busca incrementar la competitividad de los emprendimientos femeninos nacionales, a través de herramientas técnicas que facilitan su desarrollo, clases dictadas por expertas y expertos, talleres y mentorías grupales e individuales.

Participamos del programa “Más emprendedoras” aportando mentoría y capacitación y nuestros especialistas brindan capacitación sobre fortalecimiento de presupuestos e impuestos de manera semestral.



Alcance: **60** mujeres en cada capacitación



DESEM

Herramientas para el futuro

Nuestros equipos de Talent Acquisition y Gestión Humana brindaron talleres junto a DESEM en el marco del programa "Herramientas para el futuro", con el propósito de orientar vocacionalmente a estudiantes y prepararlos para su inserción laboral.



57 jóvenes alcanzados

"Socios por un día"

En el marco del programa impulsado por DESEM: “Socios por un Día”, recibimos a estudiantes para que puedan experimentar de primera mano un día laboral en nuestras oficinas. Cada estudiante tuvo como referente a un colaborador del área de su interés, compartiendo la jornada de trabajo y sus responsabilidades, como así también su trayectoria estudiantil y experiencia de carrera.



15 estudiantes alcanzados



Además participamos de la cena benéfica que se realiza cada año para apoyar a jóvenes de todo el país a través de los proyectos educativos.

Jornada de intercambio: Empresas juveniles

Representantes del equipo de Advisory, participaron como voluntarias en la Jornada de Intercambio de DESEM, primer evento de Empresas Juveniles.

La instancia contó con 600 jóvenes de todo el país y tuvo como objetivo que se capaciten y se inspiren mediante entrevistas a voluntarias/os de diferentes empresas que compartieron sus testimonios sobre el rol empresarial y la experiencia de vida/profesional.





Gestión ambiental



Gestión ambiental

Buscamos optimizar nuestras operaciones para reducir los impactos ambientales de nuestras actividades, al tiempo que acompañamos a clientes y aliados comerciales para desarrollar una cadena de valor comprometida con los objetivos del cambio climático.

Compromiso PwC Net Zero

GRI 305-1, 305-2, 305-3, 305-4, 305-5

Nos sumamos al compromiso global de alcanzar las cero emisiones netas de Gases de Efecto Invernadero (en adelante, “GEI”) para el año 2030. Hemos validado nuestros objetivos y estrategias con SBTi (Science Based Targets Initiative) para contar con un respaldo científico respecto de nuestras aspiraciones e iniciativas afines. En este marco definimos el año fiscal 2019 como base de nuestro compromiso.

Nuestro enfoque

Trabajamos con metas específicas que incluyen a nuestros grupos de interés:

Clientes:

Acompañar a nuestros clientes en la transición a un futuro Net Zero.

Operaciones:

Al menos un 50% de reducción de GEI. En cuanto a las emisiones restantes, compensaremos las mismas a través de créditos de carbono de alta calidad.

Agenda del clima:

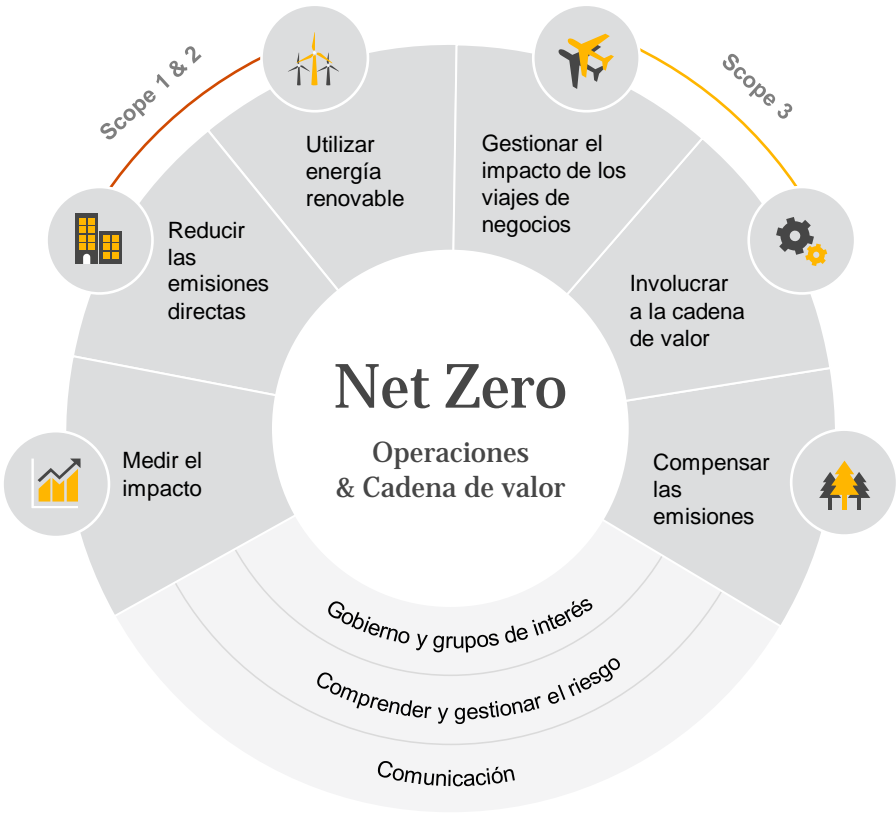
Colaboración con las empresas, los responsables políticos y las ONG.

Cadena de Suministro:

Alentar y apoyar a proveedores para lograr el objetivo de alcanzar las cero emisiones netas de GEI.

Nos hemos comprometido a:

- 50% reducción de emisiones de GEI en alcance 1 y alcance 2 para el año fiscal 2030.
- 50% reducción de emisiones en viajes de negocios para el año fiscal 2030.
- 100% de las emisiones remanentes deben ser compensadas.
- Todas las firmas de PwC deben contar con el 100% de electricidad proveniente de fuentes renovables.
- Contar con el 50% de nuestros proveedores de bienes y servicios que cuenten con objetivos de reducción de su propio impacto climático.



Resultados 2024

Durante el ejercicio bajo consideración avanzamos en las principales metas de nuestro compromiso:

Seguimos fortaleciendo nuestros procedimientos internos para la recopilación de datos y el cálculo de emisiones, en línea con criterios globales. Esto nos permite mejorar los tiempos de recolección, análisis y reporte de datos, como así también la disponibilidad de documentación de soporte, impactando positivamente en la elaboración del Reporte de Sustentabilidad.

Continuamos participando de la Mesa Técnica de PwC a nivel regional, creada el ejercicio pasado para brindar acompañamiento técnico y soporte metodológico camino a alcanzar las metas de Net Zero.

Como parte de las diversas actividades de sensibilización desarrolladas con nuestros colaboradores, en noviembre de 2023 llevamos a cabo el After Office PwC se Reúne, donde charlamos sobre sustentabilidad ambiental, incluimos trivias respecto al compromiso Net Zero y el cuidado del medio ambiente y obsequiamos vales para la tienda libre de envases ReMarket, de manera de fomentar acciones sustentables.

En línea con uno de los principales objetivos para este período, reportamos que logramos compensar todas las emisiones de alcance 1, alcance 2 y todos los viajes de negocios que no pudimos reducir. En el capítulo “Gestión de emisiones GEI” brindamos mayor detalle sobre los proyectos de compensación.

Profundizamos el relevamiento de nuestros proveedores, de modo de poder saber con exactitud las empresas de diferentes sectores que definieron objetivos de reducción de emisiones basados en la ciencia. Actualmente nos encontramos en planificación de acciones para trabajar en conjunto.

Gestión de emisiones GEI

Las emisiones de GEI que generamos a partir del desarrollo de nuestras actividades resultan del consumo eléctrico de nuestras oficinas, el consumo de gasoil para nuestros grupos electrógenos y los viajes de negocios y alojamiento que requieren nuestras actividades profesionales.

Tal como consignamos en la tabla de huella de carbono, el total de emisiones se incrementó respecto del período anterior. La variación obedece en forma directa al regreso de los eventos presenciales y, especialmente, a la reanudación de los viajes de negocios y los traslados aéreos.

En los próximos meses continuaremos trabajando con la información de viajes de negocios, a fin de establecer políticas de acción adecuadas a la nueva realidad de nuestras actividades.

Por otro lado, la intensidad de nuestras emisiones de gases de efecto invernadero fue de 0,02 ton CO2eq/m². Para dicho cálculo se consideran los alcances 1, 2 y 3.

Alcances	Ítem	2024			2023			Año base 2019		
		Consumo / Dato de origen	Unidad	Emisiones (Ton CO ₂ eq.)	Consumo / Dato de origen	Unidad	Emisiones (Ton CO ₂ eq.)	Consumo / Dato de origen	Unidad	Emisiones (Ton CO ₂ eq.)
1	Emisiones por consumo de combustible de los grupos electrógenos (Gasoil)	103	Litros	0,28	151	Litros	0,42	150	Litros	0,45
2 (*)	Emisiones por consumo de energía eléctrica	33	MWh	1,98	39	MWh	2,3	321	MWh	7,7
3 (**)	Emisiones por viajes en avión	437.525	Km	66,98	185.272	Km	33,95	453.663	Km	84,77
	Emisiones por alojamiento hotel	601	Noches	23,74	278	Noches	10,98	192	Noches	9,89
	Emisiones por traslados terrestres	19.274	Km	3,19	42.077	Km	7,43	81.594	Km	15,16
	Emisiones por barco (***)	29.164	Km	0,55	15.280	Km	0,29			
Total emisiones (Ton CO ₂ eq.)		96,72			55,37			117,97		

* Para el cálculo de nuestras emisiones de alcance 2 se considera el Factor de Emisión de CO2 del Sistema Interconectado Nacional Uruguay, vigente al cierre de cada año fiscal.

** El cálculo de los valores consignados en el alcance 3 incluye la estimación de emisiones correspondientes a traslados aéreos, terrestres y marítimos, incluyendo el alojamiento, que representan las fuentes más significativas de otras emisiones de gases de efecto invernadero indirectas de PwC.

*** Las emisiones por barco se comenzaron a medir a partir del ejercicio 2023.

Compensación

Como parte del compromiso Net Zero con objetivos a 2030 asumido por PwC, a partir del ejercicio anterior todos los territorios debemos compensar nuestras emisiones. En línea con este objetivo, al cierre del ejercicio que reportamos en PwC Uruguay estimamos y compensamos la totalidad de las emisiones que no pudimos reducir.

A través del cálculo de la huella de carbono identificamos las toneladas de CO₂ eq a compensar mediante la compra de certificados del proyecto seleccionado por nuestra firma a nivel global, en el marco de la coalición LEAF (Lowering Emissions by Accelerating Forest Finance) de la cual PwC forma parte, atendiendo a la necesidad crítica de detener la deforestación. Los créditos seleccionados corresponden al proyecto de reducción de emisiones “Bosque de Cacao REDD+” en Ghana. Cabe destacar que para el ejercicio 2024 solicitamos el equivalente a 72 ton CO₂ eq que sumamos al sobrante correspondiente al ejercicio anterior para cubrir el total requerido.

Fiesta de fin de año carbono neutral (diciembre 2023)

Nuevamente organizamos nuestra fiesta de fin de año carbono neutral, considerando para ello dos frentes de impacto:

- Reducción de generación de residuos en la fiesta (vajilla sustentable)
- Instalación de colilleros de No Más Colillas. Se recuperaron aproximadamente 200 colillas (60 gramos), evitando la contaminación de unos 10.000 litros de agua.

A su vez, el proveedor Carbon Neutral+ nos ayudó en la estimación de la huella de carbono evento, entregándonos un informe con las toneladas de CO₂eq a compensar. Las mismas ascendieron a 2,94 ton CO₂eq. que fueron compensadas mediante la compra de 3 ton CO₂eq en bonos de carbono certificados.



Gestión de residuos, y acciones de sensibilización

Durante el ejercicio bajo análisis logramos importantes avances en cuanto a la gestión de residuos. Entre ellos, incorporamos la gestión de compostables y contratamos un nuevo servicio de gestión de residuos que incluye una mayor trazabilidad para mejorar nuestro seguimiento y detectar puntos a mejorar.

| Reciclaje y compostaje:

En nuestras oficinas fomentamos el reciclaje de todos los recursos aprovechables mediante estaciones de tres cestos para separar los residuos en reciclables varios, compostables y mezclados.

También llevamos a cabo la recolección de determinados materiales para su posterior reciclaje, como ser tapitas de plástico, colillas de cigarro, boletos y pilas usadas.

| Tapitas oportunidades:



al proyecto de tapitas oportunidades, una organización sin fines de lucro dedicada a colaborar con refugios de animales de todo Uruguay por medio del reciclado.

| Sensibilización:

Sabemos que una correcta gestión de residuos comienza con una buena clasificación. Por ello realizamos diferentes capacitaciones y promovemos instancias de sensibilización y concientización con los colaboradores de la firma.

Además, al momento de incluir la estación de compostables y de mejorar el sistema de recolección, realizamos un video explicativo con la participación de voluntarios y colocamos cartelera informativa. Todos los meses publicamos de manera interna el informe de trazabilidad, para poder reportar a nuestros colaboradores sobre avances y puntos de mejora.



Durante el ejercicio bajo consideración consumimos 8 kg de tóner. Los envases vacíos son devueltos al proveedor al momento de hacer la reposición de stock, quien se encarga de la gestión de los desechos.

Asignación de equipos electrónicos

Los equipos electrónicos que fueron sustituidos, como computadoras, teléfonos celulares, teclados y otras partes de dispositivos electrónicos son ofrecidos para su compra a nuestros colaboradores, o bien donados a diferentes instituciones.



Indice GRI



Índice de contenidos GRI

Declaración de uso PwC Uruguay ha elaborado el informe conforme a los Estándares GRI para el periodo comprendido entre 1 de julio 2023 y 30 de junio 2024.

GRI 1 usado GRI 1: Fundamentos 2021

Estándar GRI	Contenido	Página	Omisión/ Motivo
GRI 2: Contenidos generales 2021	2-1 Detalles organizacionales	8	
	2-2 Entidades incluidas en la presentación de informes de sostenibilidad	8	
	2-3 Periodo objeto del informe, frecuencia y punto de contacto	6	
	2-4 Actualización de la información	13	
	2-5 Verificación externa	El reporte no cuenta con verificación externa.	
	2-6 Actividades, cadena de valor y otras relaciones comerciales	11, 12, 23	
	2-7 Empleados	25, 29	
	2-8 Trabajadores que no son empleados	25	
	2-9 Estructura de gobernanza y composición	9 , 10	
	2-10 Designación y selección del máximo órgano de gobierno	9 , 10	
	2-11 Presidente del máximo órgano de gobierno	9 , 10	
	2-12 Función del máximo órgano de gobierno en la supervisión de la gestión de los impactos	9, 10, 20	
	2-13 Delegación de la responsabilidad de gestión de los impactos	9 , 10	
	2-14 Función del máximo órgano de gobierno en la presentación de informes de sostenibilidad	9 , 10	
	2-15 Conflictos de interés	9, 10, 21	
	2-16 Comunicación de inquietudes críticas	9 - 10	
	2-17 Conocimientos colectivos del máximo órgano de gobierno	9 , 10	
	2-18 Evaluación del desempeño del máximo órgano de gobierno	9 , 10	

Índice de contenidos GRI

Estándar GRI	Contenido	Página	Omisión/ Motivo
	2-19 Políticas de remuneración	9 , 10	
	2-20 Proceso para determinar la remuneración	9 , 10	
	2-21 Ratio de compensación total anual	-	Omisión: Confidencialidad
	2-22 Declaración sobre la estrategia de desarrollo sostenible	3, 5	
	2-23 Compromisos y políticas	9, 10, 17, 18 20, 21,29	
	2-24 Incorporación de los compromisos y políticas	20 - 22	
	2-25 Procesos para remediar los impactos negativos	7, 13, 20-22	
	2-26 Mecanismos para solicitar asesoramiento y plantear inquietudes	13, 20	
	2-27 Cumplimiento de la legislación y las normativas	21, 22	
	2-28 Afiliación a asociaciones	17, 18	
	2-29 Enfoque para la participación de los grupos de interés	7, 14 - 17, 23	
	2-30 Convenios de negociación colectiva	25	Nos regimos por los convenios de negociación colectiva (consejos de salarios).
GRI 3: Temas materiales 2021	201-1: Valor económico directo generado y distribuido	6	
	3-2 Lista de temas materiales	6	
	3-3 Gestión de los temas materiales	6	
Desempeño económico	201-1 Valor económico directo generado y distribuido	18, 34	
Prácticas de abastecimiento	204-1 Proporción de gasto en proveedores locales	12	
Anticorrupción	205-1: Operaciones evaluadas en función de los riesgos relacionados con la corrupción	20 - 22	
	205-2: Comunicación y formación sobre políticas y procedimientos anticorrupción	21	
	205-3 Incidentes de corrupción confirmados y medidas tomadas	21	

Índice de contenidos GRI

Estándar GRI	Contenido	Página	Omisión/ Motivo
Competencia desleal	206-1: Acciones jurídicas relacionadas con la competencia desleal y las prácticas monopólicas y contra la libre competencia	21	
Emisiones	305-1: Emisiones directas de GEI (alcance 1)	40 - 43	
	305-2: Emisiones directas de GEI al generar energía (alcance 2)	40 - 43	
	305-3: Otras emisiones indirectas de GEI (alcance 3)	40 - 43	
	305-5 Reducción de las emisiones de GEI	40 - 44	
Empleo	401-1: Nuevas contrataciones de empleados y rotación de personal	25, 29	
	401-2 Prestaciones para los empleados a tiempo completo que no se dan a los empleados a tiempo parcial o temporales	25 - 27	
	401-3 Permiso parental	26 - 27	
Formación y Educación	404-1: Promedio de horas de formación al año por empleado	27, 28	
	404-2 Programas para desarrollar las competencias de los empleados y programas de ayuda a la transición	27, 28	
	404-3: Porcentaje de empleados que reciben evaluaciones periódicas de su desempeño y del desarrollo de su carrera	27 - 29	
Diversidad e igualdad de oportunidades	405-1: Diversidad de órganos de gobierno y empleados	9, 10, 20 - 22, 25, 26, 29 - 32	
No discriminación	406-1: Casos de discriminación y acciones correctivas emprendidas	20 - 22	
Comunidades locales	413-1 Operaciones con programas de participación de la comunidad local, evaluaciones del impacto y desarrollo	34 - 38	
Privacidad del cliente	418-1 Reclamaciones fundamentadas relativas a violaciones de la privacidad del cliente y pérdida de datos del cliente	21	

Contactos

Por cuestiones relacionadas con el reporte o la información presentada puede dirigirse a las siguientes personas

Richard Moreira

Socio Principal de PwC Uruguay
richard.moreira@pwc.com

Patricia Marques

Socia Desarrollo Sostenible y D&I
patricia.marques@pwc.com

Sofía Seoane

Manager Tax Accounting
& Project Manager Net Zero
sofia.seoane@pwc.com

María Mercedes García

Senior Manager Sustainability
maria.mercedes.garcia@pwc.com

Belén Regueira

Manager Desarrollo Sostenible y D&I
belen.regueira@pwc.com



© 2025 PricewaterhouseCoopers Ltda., PricewaterhouseCoopers, PricewaterhouseCoopers Professional Services Ltda. y PricewaterhouseCoopers Software Ltda. Todos los derechos reservados. PwC refiere a la firma miembro de Uruguay y en algunas ocasiones a la red PwC. Cada firma miembro es una entidad legal separada. Por favor visite www.pwc.com/structure para más detalles.