



Reporte de Sostenibilidad 2025

Compromiso e impacto en movimiento

PwC Uruguay



03

Mensaje de
nuestro socio
principal

04

Resumen
ejecutivo 2025

05

Acerca del
Reporte

09

Acerca de PwC

23

Negocios
responsables

29

Nuestra gente

37

Inclusión y
diversidad

45

Comunidad

53

Gestión
ambiental

59

Índice de
contenidos GRI

Contenidos

Mensaje de nuestro socio principal

GRI 2-22



Richard Moreira
Socio a cargo de PwC Uruguay

A quien lee este reporte

Te doy la bienvenida al reporte de nuestra gestión en materia de sostenibilidad, correspondiente al ejercicio fiscal 2025. Este es el cuarto año consecutivo que rendimos cuentas del impacto de nuestras actividades sobre las personas y nuestros entornos a través de este documento, continuidad que consolida nuestro enfoque para crecer como organización junto a nuestros grupos de interés. Creemos en avanzar con el propósito de generar compromiso e impacto.

Así, desde nuestro negocio acompañamos y asesoramos para impulsar mejoras en inteligencia, velocidad y rendimiento. Pero este recorrido no lo hacemos solos, sino que es parte de un viaje compartido con muchas más personas y entornos que conforman una gran cadena de valor a la que dedicamos este informe.

Un eslabón esencial de esta cadena es nuestra gente. La generación de empleo joven y la formación de profesionales han sido siempre pilares de nuestro desarrollo organizacional. Este año incorporamos a más de 100 talentos y sumamos más de 28 mil horas de capacitación. En esta línea, nuestros colaboradores llevan adelante un gran trabajo de voluntariado profesional para apoyar la inserción laboral y el emprendedurismo de comunidades vulneradas.

El crecimiento de nuestra gente también se sostiene en un entorno de trabajo seguro, respaldado por una estrategia de Inclusión y Diversidad que impulsa a cada persona a desplegar todo su potencial. Esta estrategia se articula en torno a determinado ejes: Inclusion First, Género, Discapacidad y LGBT+. Durante el período objeto de este informe desarrollamos múltiples iniciativas alineadas con estos ejes, que promueven espacios más equitativos y respetuosos para todas las personas. Vale destacar el reconocimiento recibido de parte de DERES por nuestra práctica “Encuentro entre mujeres PwC: Compartimos aprendizajes, construimos equidad”.

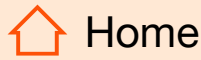
Los grandes desafíos actuales exigen ir más allá de las prácticas convencionales para responder a las necesidades de nuestros grupos de interés. Por eso incorporamos la Inteligencia Artificial (IA) como un pilar estratégico que nos permite escalar resultados de manera inédita, con un modelo de gobernanza que resguarda los aspectos clave de la innovación, incluida la gestión del riesgo.

En definitiva, lo que estamos haciendo es unir conocimiento, experiencia y tecnología para ayudar a crear el futuro sostenible que necesitamos. Nuestros servicios buscan un enfoque integral que tenga en cuenta los impactos ambientales y sociales de las soluciones que diseñamos junto a vos. Esto implica repensar procesos, integrar criterios ESG

(Environmental, Social and Governance, por sus siglas en inglés) en las decisiones de negocio y gestionar riesgos asociados al cambio climático. En esa dirección, desde hace cinco años ampliamos nuestra mirada a toda la cadena de valor, asumiendo un compromiso Net Zero que impulsa la reducción de nuestra huella de carbono y el acompañamiento a proveedores y clientes en este camino.

Este proceso de transformación requiere del liderazgo de un gobierno corporativo sólido, basado en la integridad y sustentado en políticas y estándares que orienten nuestra gestión en cada dimensión. En PwC Uruguay contamos con un equipo de liderazgo y comités específicos que aseguran la calidad y la transparencia de nuestras operaciones.

Te invito a leer nuestro Reporte de Sostenibilidad para que conozcas todo lo que hicimos junto a vos y nuestros grupos de interés, los resultados que alcanzamos y los desafíos que todavía nos quedan por transitar.



Home

Mensaje de
nuestro socio
principal

Resumen
ejecutivo 2025

Acerca del
Reporte

Acerca de PwC

Negocios
responsables

Nuestra gente

Inclusión y
diversidad

Comunidad

Gestión
ambiental

Índice de
contenidos GRI

Resumen ejecutivo 2025

Compromiso e impacto en movimiento

Presentamos las principales acciones de PwC Uruguay en materia de impacto ambiental, social y de gobernanza (ESG) durante el período objeto de este reporte, reafirmando la creación de valor sostenible para todos nuestros grupos de interés.

Renovamos nuestra marca y reafirmamos nuestra identidad basada en colaboración, audacia y optimismo.

Certificamos como Great Place to Work, reflejando nuestro compromiso con un entorno laboral inclusivo y de calidad.

Organizamos y participamos en **más de 30 encuentros internos y externos**, incluyendo el Premio Innovación PwC Uruguay y foros de sostenibilidad.

Fuimos reconocidos por DERES en la categoría “Cumplimiento Avanzado” por nuestra práctica “**Encuentro entre mujeres PwC: Compartimos aprendizajes, construimos equidad**”, que impulsa la equidad de género, la conciencia sobre sesgos no conscientes y el intercambio entre colegas.

Actualizamos nuestro **Código de Conducta** y lanzamos la Política Global de Derechos Humanos, alineada con los Principios Rectores de la ONU.

Actualizamos el modelo de competencias, con foco en liderazgo confiable y resultados distintivos, y dedicamos más de **28.000 horas a la formación profesional**.

Presentamos una nueva edición del Reconocimiento al **Liderazgo Inclusivo**, con el que distinguimos a quienes fomentan la inclusión en sus equipos.

Participamos del Programa Global de PwC de Revisión de Calidad y garantizamos servicios alineados con normas locales e internacionales.

Compartimos nuestro tiempo y habilidades para ayudar a otros: Más de **790 horas de voluntariado**, con la participación de más de **375 personas**. Más de **15 proyectos pro bono**, sumando más de **1.700 horas** de trabajo profesional.

Compensamos el 100% de nuestras emisiones que no pudimos reducir y de nuestros eventos más relevantes, mediante créditos de carbono certificados, en línea con nuestro compromiso Net Zero.

Acerca del Reporte

Acompañamos a nuestros grupos de interés en la construcción de un futuro sostenible, integrando las necesidades de las personas, el medioambiente y la sociedad. En un mundo en constante transformación, buscamos generar soluciones que respondan con propósito, inclusión e impacto.



Patricia Marques
Socia de PwC Uruguay,
responsable de HC, I&D y
Sostenibilidad para la oficina
de Uruguay

La sostenibilidad se ha consolidado como un enfoque central de nuestro negocio que atraviesa a todos los grupos de interés. En el corazón de esta visión unimos conocimiento, experiencia y tecnología para ayudar a crear el futuro sostenible que necesitamos.

Acompañamos profesionalmente a nuestros clientes.

Nuestros servicios consideran los impactos ambientales y sociales de cada solución que diseñamos. Entendemos la sostenibilidad y el cambio climático como factores clave para mitigar riesgos y, al mismo tiempo, generar oportunidades de competitividad. Con esta visión, ponemos nuestras capacidades a disposición para que cada cliente alcance sus metas y fortalezca su propuesta de valor en un mercado exigente.

Promovemos una cadena de suministro carbono neutral.

Como parte de nuestro compromiso Net Zero, avanzamos en la reducción y compensación de la huella de carbono de nuestras operaciones y trabajamos junto a proveedores y clientes para que puedan hacerlo en la misma dirección. Al respecto, al término del período reportado compensamos el total de nuestras emisiones directas, y las de viajes de negocios que no pudimos reducir mediante la compra de créditos de carbono provenientes de

proyectos internacionales de conservación y gestión sostenible de bosques, preseleccionados a nivel global y enmarcados en la coalición LEAF.

Asimismo, nuestros eventos más relevantes, como la fiesta de fin de año y la ceremonia del Premio Innovación, fueron carbono neutrales gracias a la adquisición de créditos de carbono certificados del proyecto Manantiales Behr Wind Farm, que contribuye a la generación de energía renovable.

Contribuimos con las personas y sus entornos.

Generamos valor socioeconómico poniendo nuestras capacidades al servicio de las comunidades. Colaboramos con organizaciones sociales que trabajan en educación, desarrollo de habilidades, inserción laboral y emprendedurismo. Además, promovemos el voluntariado corporativo como una forma concreta de involucramiento, que permite a nuestras personas aportar tiempo y conocimientos para brindar herramientas a otras, participando activamente en iniciativas sociales y ambientales. Durante el presente ejercicio, totalizamos más de 790 horas de voluntariado, con la participación de más de 375 personas.

Este enfoque fortalece nuestra convicción de que el crecimiento empresarial va de la mano del aporte concreto a las comunidades y reafirma nuestro propósito: construir confianza en la sociedad y resolver problemas importantes.

Nuestro compromiso con la transparencia

GRI 2-3

El Reporte de Sostenibilidad de PwC Uruguay abarca las actividades y resultados comprendidos entre el 1° de julio de 2024 y el 30 de junio de 2025 y coincide con el periodo de los informes financieros. Incluimos información de todas nuestras oficinas localizadas en Montevideo, sin cambios significativos respecto del ejercicio anterior.

El equipo de Sostenibilidad se encarga de elaborar este documento, de conformidad con los Estándares GRI 2021 de la Global Reporting Initiative. Este reporte no se somete a verificación externa.

Ponemos a disposición los siguientes correos para recibir comentarios o consultas:

Patricia Marques
patricia.marques@pwc.com

Belén Regueira
belen.regueira@pwc.com

Sofia Seoane
sofia.seoane@pwc.com

Richard Moreira
richard.moreira@pwc.com

Materialidad

GRI 3-1, 3-2, 3-3

Para determinar el contenido de este reporte y sus aspectos materiales, tomamos como referencia el análisis de materialidad realizado en el período anterior. En esta edición retomamos ese trabajo, revisando y explicando sus resultados, dado que constituye la base de nuestra rendición de cuentas. A continuación, presentamos los principales pasos desarrollados en ese proceso:

Revisión de aspectos materiales y contexto organizacional: Revisamos los temas materiales identificados en la edición anterior, en función de nuestro contexto organizacional, el cual abarca actividades, relaciones comerciales, situación local en materia de sostenibilidad y expectativas de nuestros grupos de interés.

Encuesta a grupos de interés: La encuesta de materialidad del ejercicio previo, nos permitió incorporar de manera sistemática las opiniones y prioridades de todas nuestras partes relacionadas.

Análisis de impactos: Se evaluaron los efectos positivos y negativos, tanto actuales como potenciales, de nuestras actividades y relaciones comerciales sobre la economía, el medio ambiente y las personas, incluyendo impactos vinculados a los derechos humanos.

Priorización: Se revisó la clasificación y categorización realizada en el reporte anterior para confirmar o ajustar los temas que podrían considerarse materialmente relevantes en esta edición.

Aprobación de la alta dirección: Como es habitual, la lista de temas materiales fue presentada oportunamente a nuestro gobierno corporativo para su revisión.

Cabe destacar que, confirmamos los temas materiales y relevantes definidos y desarrollados en nuestro reporte anterior, no habiendo cambios en su alcance y la cobertura:

Temas materiales	Anticorrupción
	Empleo
	Formación y Desarrollo
	Discriminación / acoso
	Competencia desleal
	Privacidad del cliente

Asimismo, continuaremos reportando información sobre los siguientes temas, utilizando indicadores GRI:

- Diversidad e igualdad de oportunidades
- Desempeño económico
- Comunidades locales
- Emisiones
- Prácticas de abastecimiento

Todos los temas se abordarán en los capítulos siguientes, detallando sus impactos reales y potenciales —tanto positivos como negativos— sobre la economía, el medio ambiente, las personas y los derechos humanos, junto con las políticas y compromisos asumidos, las acciones implementadas y la participación de nuestros grupos de interés.

Grupos de interés

GRI 2-25, 2-29

Para identificar a nuestros grupos de interés consideramos cómo las actividades del negocio pueden influir en sus necesidades e intereses, y de qué manera esas expectativas dialogan con nuestra gestión.



Canales de comunicación virtuales y espacios presenciales

La comunicación es clave para fortalecer la confianza, construir vínculos sostenibles y alinear expectativas con nuestros grupos de interés. Un diálogo abierto y transparente nos permite compartir avances, escuchar necesidades y generar valor compartido. Este intercambio se materializa en diversas instancias que resumimos a continuación.



Grupos de interés internos (colaboradores)

Nuestros colaboradores pueden cursar sus consultas o reclamos a través de sus líderes, el área de Human Capital, el Comité de Ética, de manera anónima en nuestra página web institucional, o bien a través de Ethics HelpLine, canal confidencial al que se accede por teléfono o website. Los reportes recibidos son analizados, presentados al Comité de Ética o al líder correspondiente, dependiendo de cada caso en particular, para la definición y aplicación del plan de acción que se determine.

En el desempeño cotidiano de nuestras actividades mantenemos una fluida comunicación, ya sea en el marco de la presencialidad, como a través de los diversos canales de la virtualidad, desde el teléfono y el correo electrónico, hasta las plataformas y recursos digitales. Nuestra intranet, PwC en Línea se ha vuelto un efectivo espacio para compartir información sobre políticas, beneficios, convenios y todos los materiales de capacitación.

Asimismo, contamos con instancias de feedback semestrales, una encuesta de clima anual (ver más información en el capítulo “Acerca de PwC”), y desde este ejercicio la encuesta de Great Place to Work. Realizamos además reuniones focales donde se presentan los resultados de la encuesta de clima y se estimula la generación de ideas para mejorar la experiencia de PwC.

Grupos de interés externos (clientes, proveedores, referentes de ámbitos comunitarios, Alumni, prensa e instituciones como cámaras, entidades de gobierno y universidades)

De manera general, nuestra comunicación con grupos de interés externos se apoya en instancias presenciales donde desarrollamos reuniones, capacitaciones o relacionamiento. También contamos con diversos canales que habilitan un contacto virtual, lo que incluye comunicaciones telefónicas, correo electrónico, videollamadas y redes sociales, entre otros recursos. Como en el caso de las personas que trabajan en la organización, nuestros grupos de interés externos también pueden acceder a Ethics HelpLine para comunicar consultas y reclamos de manera confidencial, ya sea por teléfono o website.

Desarrollamos eventos, webinarios, seminarios y workshops orientados a clientes y otros grupos de interés más afines a nuestro sector, como cámaras, entidades de gobierno y universidades. Entre ellos, se destaca el Ciclo de encuentros PwC, un espacio de reflexión sobre temas de actualidad. También elaboramos contenido técnico en diferentes formatos, como boletines, informes y webcasts con referentes del mercado local.

En particular, solicitamos a nuestros clientes que evalúen nuestros servicios a través de una Encuesta de Satisfacción (CSS). Además, nuestros referentes forman parte activa de cámaras y consejos y también participamos en diferentes ferias universitarias.

Nuestra comunicación con medios se gestiona a través de un responsable de prensa y una agencia externa. La misma abarca desde el contacto directo con periodistas hasta el desarrollo y difundimos comunicados, gacetillas y columnas de opinión.

Contamos con una comunidad Alumni formada por ex colaboradores con la que compartimos información de interés a través de un newsletter cuatrimestral y un grupo cerrado de LinkedIn.

Aspectos destacados del capítulo



Cuatro años aportando valor sostenible

la comunicación ininterrumpida de nuestra gestión en materia de Sostenibilidad refuerza el diálogo con nuestros grupos de interés, así como, nuestro compromiso con la transparencia y la rendición de cuentas.

Materialidad confirmada

nuestro análisis confirmó los temas materiales y relevantes que venimos reportando, por lo que en esta edición continuamos con su seguimiento y profundización.

Diálogo permanente

mantenemos y mejoramos los canales de interacción con nuestros grupos de interés, incluyendo mecanismos para la recepción y gestión de reclamos.

Acerca de PwC

Te ayudamos a crear valor nuevo, a medida que los mercados evolucionan. Reinventarte es clave para avanzar con propósito. No se trata de empezar de cero, sino de tomar decisiones oportunas que generen impacto positivo y duradero en el momento oportuno.



Acerca de PwC



¹. También tenemos la posibilidad de reserva de oficinas en Punta del Este, a través de un convenio con un proveedor. Asimismo, para el próximo ejercicio habremos mudado la oficina de Ciudad Vieja a Punta Carretas.

Nuestra organización

GRI 2-1, 2-2

La red global de firmas de PwC opera en 636 ciudades de 136 países y cuenta con más de 364.000 colaboradores. Al cierre del ejercicio, en PwC Uruguay eramos 470 personas distribuidas en dos oficinas ubicadas en Montevideo, con sede central en Ciudad Vieja¹, sin cambios en la ubicación.

En nuestro país, las firmas miembro de la red global de PricewaterhouseCoopers International Limited son las sociedades PricewaterhouseCoopers, PricewaterhouseCoopers Ltda., PricewaterhouseCoopers Software Ltda., PricewaterhouseCoopers Professional Services Ltda., que en forma separada o conjunta son identificadas como PwC Uruguay.

Las entidades incluidas en la elaboración del Reporte de Sostenibilidad son las entidades PricewaterhouseCoopers Sociedad Civil, PricewaterhouseCoopers Ltda y PricewaterhouseCoopers Professional Services Ltda.

Nos renovamos



El mundo nunca deja de moverse, y vos tampoco. Nos movemos en un mundo en constante cambio.

Nuestra nueva identidad de marca refleja quiénes somos y hacia dónde vamos y simboliza cómo impulsamos a nuestros clientes. Con una voz audaz, colaborativa y optimista, reafirmamos nuestro compromiso de ser un socio estratégico, preparado para ayudar a construir, sostener y acelerar el crecimiento, creando valor en el largo plazo.



Más información sobre PwC Uruguay

Nuestros servicios

GRI 2-6

Brindamos servicios de calidad relacionados con auditoría, consultoría de negocios y asesoramiento tributario, legal y contable. Nuestra cartera está conformada por más de 800 clientes, incluidas empresas globales, empresas uruguayas de diferente porte, gobiernos, organizaciones de la sociedad civil y personas físicas. Durante el presente ejercicio se trabajó en la ejecución de más de 1.250 propuestas de servicio.

→

Más información

Auditoría	Ayudamos a asegurar la confiabilidad de la información de nuestros clientes y reducir sus riesgos corporativos.
Asesoramiento tributario	Asesoramos de manera integral en aspectos referidos a tributación, precios de transferencia y comercio exterior.
Asesoramiento legal	Nos especializamos en derecho contencioso tributario, societario, administrativo, civil y comercial, notarial y gestoría, zonas francas, laboral y migraciones.
Asesoramiento administrativo contable	Nos encargamos de la tercerización de todos los procesos contables y administrativos, incluyendo los procesos asociados a la liquidación de nómina.
Consultoría de negocios	Identificamos nuevas fuentes de valor y detectamos oportunidades para reinventar la forma de hacer negocios, incluyendo inteligencia artificial.
Consultoría económica	Desarrollamos informes generales de coyuntura, informes particulares para cada cliente y estudios ad hoc.
Sustainability	Asesoramos a nuestros clientes en el desarrollo, implementación y comunicación de la estrategia interna de sostenibilidad, la elaboración del Reporte de Sostenibilidad y la confiabilidad de la información ESG.

Práctica de inteligencia artificial

Adoptamos Inteligencia Artificial (IA) como un pilar estratégico para acelerar la transformación sostenible de nuestros grupos de interés. A través de esta práctica, fortalecemos nuestra capacidad para interpretar y responder a los desafíos que surgen en contextos de cambio acelerado.

No se trata solamente de integrar nuevas tecnologías, sino de lograr resultados impactantes. Desde la gestión completa de funciones empresariales hasta la ejecución de procesos clave. A medida que explores cómo escalar IA en tu empresa, cómo trabajar eficazmente con agentes virtuales y otras herramientas poderosas, se abren nuevas oportunidades para innovar y crecer.

Te brindamos una perspectiva objetiva en todos los aspectos de la innovación: desde la gobernanza, el riesgo y la seguridad hasta la negociación y la reinención del modelo de negocio.

→

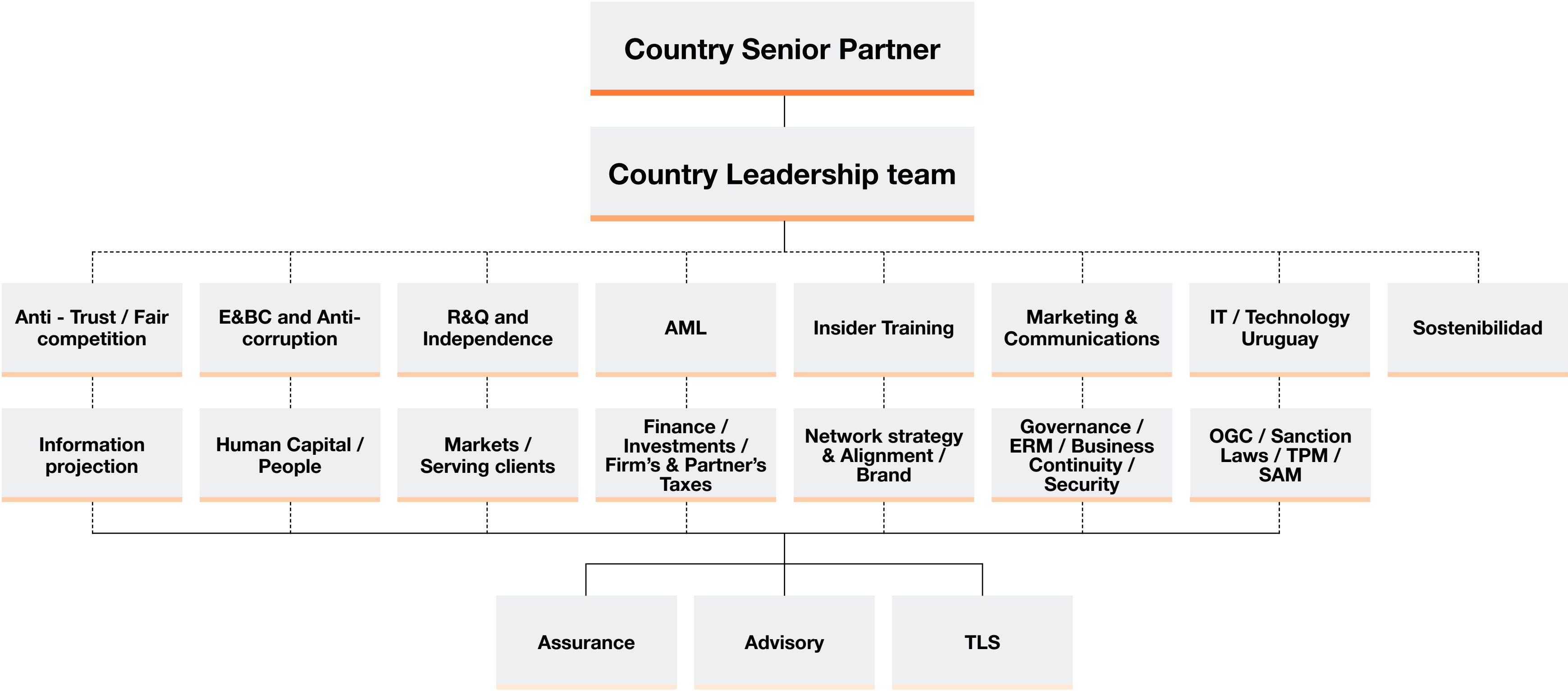
Más información



Gobierno corporativo

GRI 2-9, 2-10, 2-11, 2-12, 2-13, 2-14, 2-15, 2-16, 2-17, 2-18, 2-19, 2-20, 2-23, 405-1

El liderazgo de la firma se sustenta en políticas y procedimientos que promueven una gestión orientada a la confianza y la integridad, valores esenciales en un entorno cada vez más desafiante. La conducción está a cargo de un cuerpo de 12 socios/as —incluidos los integrantes del Country Leadership Team (en adelante “CLT”)— responsables de las distintas líneas de servicios. Se reúnen semanalmente para evaluar la calidad de las prestaciones, tomar decisiones clave y garantizar que todo se desarrolle en cumplimiento de la normativa local y en sintonía con los más altos estándares del sector.



Country Leadership Team

Al 30 de junio de 2025, el CLT estaba compuesto por 3 socios ejecutivos, bajo la conducción del Country Senior Partner. Este último es un alto directivo de la organización, elegido por todos los socios/as de la firma para un mandato de cinco años, con opción de reelección, y además integra el Management Team de la firma. Ninguno de los integrantes del CLT mantiene funciones externas relevantes que limiten el cumplimiento de sus responsabilidades. En promedio, superan los 51 años de edad, con una trayectoria de más de 28 en la firma y provienen de la comunidad local.

Entre sus responsabilidades, el CLT se encarga de:

1

Promover la maximización del valor, liderazgo y prestigio de PwC Uruguay en el mercado y la comunidad.

2

Impulsar el planeamiento, desarrollo, gerenciamiento y control de las operaciones de la firma.

3

Determinar la ejecución de políticas y velar por la puesta en práctica de las recomendaciones del Oversight Board.

4

Asegurar la implementación y adaptación de estrategias y políticas globales y regionales a la realidad local.

5

Aprobar compromisos y políticas institucionales, garantizando su coherencia con la visión de la firma.

6

Definir la comunicación interna y externa de dichos compromisos y políticas, a través de correo, boletines, intranet, redes sociales, prensa o publicaciones institucionales.

7

Ejercer un liderazgo transparente y responsable, asegurando que las decisiones estratégicas se alineen con los valores y principios de PwC.



La compensación de los integrantes del CLT se define en función de la responsabilidad que cada miembro asume dentro de la firma, su performance y la antigüedad como socio. El desempeño del órgano se revisa a través de informes y rendiciones de cuentas en reuniones periódicas, además de la evaluación realizada por el líder de la firma; a su vez, los socios/as cuentan con la facultad de votar la remoción de funciones, lo que requiere una mayoría de dos tercios.

Además de su rol estratégico y ejecutivo, el CLT asume un papel central en la conducción de la agenda de sostenibilidad de la firma. Su responsabilidad abarca tanto la definición de lineamientos como la supervisión de compromisos, políticas y resultados, con el objetivo de asegurar una gestión transparente, responsable y alineada con los desafíos globales en materia ambiental, social y de gobernanza.

En este sentido sus responsabilidades son:

1

Definir los temas materiales y revisar la información que se presenta en el Reporte de Sostenibilidad anual, asegurando su calidad y transparencia.

2

Aprobar el Reporte de Sostenibilidad, documento clave para medir y comunicar los impactos de la organización sobre la economía, el medio ambiente y las personas.

3

Revisar y aprobar los compromisos de cero emisiones (Net Zero), así como las acciones y planes implementados para alcanzar estas metas.

4

Delegar funciones en socios ejecutivos para una gestión más efectiva de los impactos sobre las personas y el medio ambiente.

5

Recibir y considerar inquietudes críticas de los grupos de interés, ya sea mediante reuniones directas o a través de los canales habilitados, evaluando solicitudes de asesoramiento y procesos de remediación cuando corresponda.

6

Velar por la coherencia entre la estrategia de sostenibilidad y la visión global de la red PwC, garantizando que los compromisos asumidos respondan a estándares internacionales y a las expectativas locales.

Oversight Board

Órgano clave de nuestro gobierno corporativo, el Oversight Board está integrado por cuatro socios electos en asamblea por un período de cuatro años. Su función principal es supervisar la gestión del Management Team. Entre sus responsabilidades se destacan:

- Monitorear el cumplimiento de regulaciones y estándares de PwC Uruguay en materia de ética de los negocios y compliance.
- Prevenir conflictos de interés, en coordinación con el Management Team, mediante acciones como:
 - Evitar transacciones con partes relacionadas.
 - Revisar y aprobar el ingreso de familiares de socios a la firma.
- Garantizar la adecuada conducción de las actividades de la organización.
- Actuar como canal formal de comunicación entre los socios de la firma y la alta dirección, recibiendo visiones, preocupaciones y sugerencias.

Durante el período reportado, no se registraron inquietudes críticas por parte de los socios.

Cadena de suministro

GRI 2-6, 2-23, 204-1

En el ejercicio considerado, trabajamos con un total de 247 proveedores, de los cuales:



De acuerdo con la clasificación por sectores que utilizamos en línea con nuestra red global de firmas, presentamos a continuación la distribución de los pagos efectuados a proveedores durante el ejercicio fiscal en curso:

Sector	%
Servicios profesionales	36,66
Servicios de TI y telecomunicaciones	23,43
Gestión de instalaciones y servicios inmobiliarios	17,46
Seguros y pensiones	5,87
Tarifas por servicios de viaje y transporte	4,92
Marketing	2,86
Otros bienes comprados	2,47
Equipos y dispositivos informáticos (hardware)	2,01
Catering, comidas y eventos	1,77
Otros	2,55

Contamos con un **Código Global de Conducta para Terceros**, que establece con claridad los valores y comportamientos que nuestros aliados en la cadena de valor deben cumplir: respeto por las leyes y regulaciones locales e internacionales, prevención de conflictos de interés, prácticas de competencia leal, rechazo a sobornos o delitos económicos, aplicación de estándares laborales justos, provisión de ambientes de trabajo seguros y saludables, y adopción de acciones responsables con el medio ambiente.

En este marco, y en línea con nuestro compromiso Net Zero, durante este período realizamos un relevamiento entre nuestras empresas proveedoras y socias comerciales para conocer el grado de avance en materia social y ambiental. Este diagnóstico permitió identificar oportunidades de mejora y necesidades específicas vinculadas al abordaje de los desafíos del cambio climático y en la transformación hacia negocios más sostenibles.

Comunidad Alumni

GRI 2-26

Quienes alguna vez se desempeñaron en nuestra organización hoy forman parte de la Comunidad Alumni de PwC Uruguay.

A través de un grupo cerrado de LinkedIn y el envío regular de un newsletter, procuramos actualizar la conversación sobre temas de interés para sostener y fortalecer lazos profesionales.

Si fuiste parte de nuestra firma, te invitamos sumarte a nuestra Comunidad Alumni:



¡Sumate a la Comunidad!



Eventos

GRI 2-29

Organizamos múltiples eventos para nuestros grupos de interés y participamos en otras experiencias organizadas por terceros. Entre los más destacables se encuentran:



Eventos organizados por PwC Uruguay

Durante el período bajo consideración organizamos múltiples eventos presenciales y virtuales. Podemos citar los almuerzos con ejecutivos “Encuentros PwC”, charlas y capacitaciones, tales como “Argentina y Uruguay: Dos procesos de cambio en un nuevo contexto internacional”, “Impuesto Mínimo Global – Pilar 2”, “Actualización de Normas Contables”, “Cómo pagan los clientes de Bancos y Fintechs en UY”, “La IA y su impacto en la fuerza laboral. ¿Por dónde comenzar?” y “Prevención del Ciberdelito y Fraude con Soluciones de Biometría Avanzada”, entre otros.



Premio Innovación PwC Uruguay 2025

En el marco del compromiso de PwC Uruguay con la educación y la investigación, lanzamos en mayo de 2025 la sexta edición del Premio Innovación, orientado a estimular el desarrollo y destacar la importancia de la innovación en nuestra sociedad. Este reconocimiento cuenta con el apoyo de la Agencia Nacional de Investigación e Innovación (ANII), el Banco Interamericano de Desarrollo (BID) y el semanario Búsqueda.

Ganadores de esta edición fueron:

Avedian | Compass Decision Support (categoría general), por su solución basada en inteligencia artificial que predice la duración de la estancia hospitalaria, optimizando la planificación médica y el uso eficiente de recursos.

Guska | Virus oncolíticos para tratamiento del cáncer (categoría *start-up*), por el desarrollo de terapias virales que atacan tumores sin dañar células sanas, utilizando biotecnología y edición genética.

Si bien el certamen culminó en noviembre de 2025, fuera del cierre del ejercicio fiscal de presente Reporte, incluimos los resultados por su relevancia para el período, y dado que toda la fase de postulaciones iniciales fue dentro del año fiscal 2025.



Impuesto Mínimo Global – Pilar 2

Nuestros expertos en fiscalidad internacional, y normas contables, junto a referentes de la red global de PwC conversaron sobre las últimas novedades del Impuesto Mínimo Global y los desafíos que implica para nuestro país.

Encuentros PwC

Realizamos encuentros con ejecutivos, una propuesta que busca compartir diferentes visiones y enriquecer a los participantes con el intercambio de análisis y expectativas.

Argentina y Uruguay: Dos procesos de cambio en un nuevo contexto internacional

Se realizó un desayuno en Punta del Este, donde abordamos los temas más relevantes que enfrentaríamos el próximo año, con un enfoque especial en Argentina y Uruguay. Participaron Ignacio Bartesaghi, doctor en Relaciones Internacionales; Marcelo Elizondo, consultor y analista en Negocios Internacionales; y socios de PwC Argentina. Se compartieron valiosas perspectivas sobre los desafíos y oportunidades en la región.

Eventos organizados por terceros

Acompañamos como participantes o sponsors múltiples eventos presenciales y virtuales, tales como: “4° Encuentro de Líderes de Triple Impacto”, “XIX Jornadas de Auditoría Interna”, “Seminario: Actualidad tributaria en América Latina”, “Encuentros para emprendedores”, “CAOS - Conexiones, Actividades, Oportunidades y Sinergias”, gala de Endeavor, InfoNegocios y DERES, “Hidrógeno Verde: El rol de la logística en la transición energética” y “XIX Foro Tributario Latinoamericano”.



4° Encuentros de Líderes de Triple Impacto

Este encuentro organizado por El País propone conversar sobre los cambios de las empresas con una mirada sustentable, tanto interna como externa. Rossana Grosso, Managing Director de PwC Uruguay, habló sobre las propuestas de valor de las empresas con una mirada de Triple Impacto.

Seminario: Actualidad tributaria en América Latina

El seminario fue organizado por PwC Chile e incluyó exposiciones sobre precios de transferencia, cambios normativos en Latinoamérica y presencia económica significativa. Participó Diego Tognazzolo, socio de Asesoramiento Tributario, Legal y Contable de PwC Uruguay.



XIX Jornadas de Auditoría Interna

Organizado por el Instituto uruguayo de Auditoría Interna, el evento hizo foco en los cambios de las nuevas normas de Auditoría Interna, los reportes de sostenibilidad que las empresas deben auditar y la prevención del agotamiento ético y moral por parte del auditor interno.

Hidrógeno verde: El rol de la logística en la transición energética

Se llevó a cabo la tercera edición de U-HUB País Logístico, en la que se debatieron temas como la hoja de ruta del hidrógeno verde, la regulación, el impacto ambiental y las oportunidades de financiación para proyectos innovadores. Patricia Marques, socia de Asesoramiento Tributario, Legal y Contable y responsable de Sostenibilidad de PwC Uruguay, discutió junto a otros expertos sobre cómo Uruguay y otros países pueden aprovechar el hidrógeno verde para impulsar economías más limpias y competitivas.



Eventos de Marca Empleadora

Participamos en eventos organizados por universidades del país: la feria laboral de la Universidad de Ciencias Económicas y de Administración, la Universidad de Montevideo, la Universidad ORT y la Universidad Católica del Uruguay. Acompañamos con charlas, capacitaciones y presencia de marca en stands de ferias laborales, dirigidas a estudiantes con propósito de reclutamiento.

Publicaciones

GRI 2-29

Generamos y compartimos contenido especializado sobre tendencias y novedades de interés corporativo. Nuestros grupos de interés pueden acceder a estas publicaciones por diferentes canales, como mailing, website y redes sociales.

A lo largo del ejercicio fiscal 2025 elaboramos un boletín de novedades tributarias, legales y contables, de carácter mensual y dirigido a todos los clientes de Tax & Legal Services. También desarrollamos E-News y E-Update, dirigidos a los clientes de Consultoría Económica. Logramos más de 80 apariciones en prensa de nuestros referentes sobre diferentes temas de interés en los principales medios del país, incluido el portal InfoNegocios, donde nuestros profesionales escriben artículos sobre diferentes temas de interés.

También publicamos contenido vinculado a sostenibilidad en el portal InfoNegocios, una revisión de las normas para la divulgación de información sobre el cambio climático y un repaso sobre la COP29 en nuestro website, además de un completo análisis sobre los primeros 100 informes publicados bajo la Directiva de Reportes Corporativos de Sostenibilidad (CSRD por sus siglas en inglés) de la Unión Europea.

Entre las publicaciones elaboradas durante el presente ejercicio, destacamos la 28° Encuesta Anual Global de CEOs y el contenido generado por las líneas de servicio, como **los artículos de Transformación** elaborados por el equipo de Consultoría en Gestión Humana y **un informe de fusiones y adquisiciones**. Destacamos además la **entrevista** realizada por el Diario El Observador a Patricia Marques en el marco del mes de la mujer.



Seguidores en redes sociales

GRI 2-29

52.000

LinkedIn

6.800

X

4.200

Instagram

140

TikTok²

². Seguimos ampliando nuestra presencia en este canal, con foco en nuevas audiencias.

Asociaciones y organizaciones en las que participamos

GRI 2-23, 2-28

Referentes de nuestra firma participan en diferentes cámaras y asociaciones, nacionales e internacionales, con quienes sostenemos sólidos vínculos institucionales:

- Asociación de Dirigentes de Marketing (ADM)
- Asociación Uruguaya de Capital Privado (Urucap)
- Asociación Uruguaya de Energías Renovables
- Asociación Uruguaya de Hidrógeno (AUH)
- Asociación Uruguaya de Mujeres en Energía
- Asociación Turística del Departamento de Colonia
- Cámara de Comercio e Industria Uruguayo-Alemana
- Cámara de Comercio Francesa en Uruguay
- Cámara de Comercio Paraguayo Uruguay
- Cámara de Comercio Uruguay - Países Nórdicos
- Cámara de Comercio Uruguay - Estados Unidos
- Cámara de Comercio Uruguay - R. P. China
- Cámara de Comercio Uruguayo Británica
- Cámara de Comercio y Servicios del Uruguay
- Cámara Empresarial de Maldonado - Punta del Este
- Cámara Uruguaya de Tecnología de la Información (CUTI)
- Centro de Estudios de la Realidad Económica y Social (CERES)
- Colegio de Abogados de Uruguay
- Colegio de Contadores, Economistas y Administradores del Uruguay (CCEAU)
- Comisión Permanente de Normas Contables Adecuadas (CPNA)
- Instituto Uruguayo de Estudios Tributarios
- International Fiscal Association (IFA)
- Punta del Este Convention & Visitors Bureau



Como parte de nuestro compromiso con la sostenibilidad, integramos distintas iniciativas y redes empresariales que promueven buenas prácticas a nivel local e internacional:



Circulo de Impacto B (antes Consejo empresarial B):

Inspirado en la visión de Sistema B, se propone utilizar las capacidades y habilidades de organizaciones del sector privado para impulsar propuestas e iniciativas concretas para la transformación hacia una economía de triple impacto.



DERES - Empresas por un Uruguay Sostenible:

Representantes de nuestra firma participan anualmente en los grupos de trabajo de DERES, en articulación con las principales organizaciones de Uruguay, para mejorar y potenciar el Desarrollo Sostenible, tanto desde el punto de vista conceptual como de su aplicación práctica.

Además, contamos con representación en el directorio de DERES, reforzando nuestro compromiso con la sostenibilidad.



Pacto Global de Naciones Unidas Red Uruguay:

Somos una de las empresas fundadoras que adherimos en 2021 a la red Uruguay del Pacto Global de la ONU. Así reafirmamos nuestro compromiso de alinear estrategias y operaciones con los diez principios universalmente aceptados en cuatro áreas temáticas: derechos humanos, estándares laborales, medio ambiente y anticorrupción. Anualmente reportamos a través de la Comunicación del Progreso (COP).



Gestión Económico-Financiera

GRI 201-1

Durante el ejercicio bajo consideración nuestras actividades alcanzaron el siguiente impacto económico:

	2025	2024
Contribuciones a socios, empleados y profesionales	80%	79%
Gastos de funcionamiento	10%	11%
Contribuciones impositivas	9%	9%
Otros conceptos	1%	1%

Aspectos destacados del capítulo



Cadena de valor	somos 470 colaboradores, acompañando a más de 800 clientes y trabajando en red con 247 proveedores.
Evolución de la marca	renovamos identidad visual y mensajes, reafirmando nuestra personalidad basada en colaboración, audacia y optimismo.
Transformación y sostenibilidad	avanzamos en la digitalización y adopción de tecnologías inteligentes, alineando nuestros servicios con los desafíos ambientales, sociales y de gobierno corporativo (ESG).
Eventos y participación institucional	organizamos y asistimos a encuentros clave, promoviendo espacios de formación, diálogo y vinculación con nuestros grupos de interés.

Negocios responsables

Construimos confianza con nuestros grupos de interés. Esa base nos permite desarrollar resiliencia para gestionar el riesgo con transparencia.



Ética e integridad

GRI 2-12, 2-23, 2-24, 2-25, 2-26, 205-1, 205-2, 205-3, 406-1

La calidad de nuestros servicios está respaldada por un sistema que funciona en conjunto y guía la forma en que interactuamos como profesionales de PwC. Llevamos adelante compromisos y políticas globales que son validados a nivel local por el máximo nivel de nuestra firma y comunicadas de manera interna y externa a través de los diferentes canales de uso habitual. Entre ellos se destacan nuestro Código de Conducta y un Comité de Ética que vela por la confidencialidad, transparencia y honestidad de nuestras acciones profesionales.

Propósito y valores

Nuestro propósito es **construir confianza en la sociedad y resolver problemas importantes**. Provenimos de diferentes países y culturas, pero compartimos valores que definen quiénes somos, qué nos representa y cómo nos comportamos:

Trabajamos juntos



- Colaborar y compartir relaciones, ideas y conocimientos más allá de nuestro entorno.
- Buscar e integrar una amplia gama de perspectivas, ideas y personas.
- Dar y solicitar retroalimentación para que todos podamos mejorar.

Nos interesamos



- Hacer el esfuerzo por entender a cada persona y lo que es importante para ella.
- Reconocer el valor de la contribución de cada persona.
- Apoyar a los demás en su crecimiento para que puedan sacar lo mejor de sí mismos.

Actuamos con integridad



- Defender y hablar con firmeza sobre lo que es correcto, especialmente en situaciones difíciles.
- Esperar y entregar resultados de la más alta calidad.
- Tomar decisiones y actuar como si nuestra reputación personal estuviera en juego.

Hacemos la diferencia



- Mantenerse informado y hacer preguntas sobre el futuro del mundo en que vivimos.
- Crear impacto positivo en nuestros colegas, clientes y sociedad a través de nuestras acciones.
- Responder con agilidad al constante entorno cambiante en el que operamos.

Reimaginamos lo posible



- Atreverse a desafiar el statu quo y probar cosas nuevas.
- Innovar, probar y aprender del fracaso.
- Tener una mente abierta a las posibilidades de cada idea.

→

Más información

Código de conducta

Durante el presente ejercicio actualizamos nuestro Código de Conducta, norma general que opera como marco de expectativas y recoge los requisitos internos y externos que ayudan a orientar nuestro comportamiento y a generar confianza en la forma en que hacemos negocios, entre nosotros, en nuestras comunidades y en la forma en que utilizamos la información.

Aunque se trata de una norma interna y global, expresa la prevalencia de leyes o reglamentos locales más restrictivos y es complementado por políticas y directrices de cada país.

→

Más información

También contamos con un Código de Conducta de Terceros que se aplica a todos nuestros aliados estratégicos, incluidos contratistas, proveedores y Relaciones Comerciales Conjuntas, a quienes pedimos su adhesión.

Comité de Ética

Acompaña el desempeño de nuestros colaboradores y vela por la integridad de nuestro comportamiento profesional y la forma en que usamos la información de nuestros clientes.

El Comité de Ética está conformado por 4 socios de la firma y brinda soporte en la resolución de denuncias, consultas y dilemas éticos, garantizando la confidencialidad del caso y de los involucrados.

Consultas y denuncias

Nuestros colaboradores pueden realizar consultas, denuncias o plantear inquietudes al Comité de Ética a través de las siguientes alternativas:

- En forma personal, con los miembros del comité.
- En reuniones presenciales, convocadas especialmente.
- A través del canal de denuncias “Ethics Helpline”, un entorno seguro y confidencial que permite informar inquietudes, formular preguntas o hacer seguimiento a una situación.

Nuestros colaboradores también cuentan con el área de Human Capital y sus referentes para las distintas líneas de servicios para brindar asistencia a inquietudes y necesidades.

Durante el ejercicio reportado no se recibieron denuncias originadas en situaciones o actos de corrupción o discriminación que debieran ser analizadas por el Comité de Ética y no se desvinculó a ningún colaborador por tales motivos.



Nuestra forma de hacer negocios

GRI 2-12, 2-15, 2-24, 2-27, 205-1, 205-2, 205-3, 206-1, 418-1

Para el desarrollo responsable e íntegro de nuestras actividades contamos con normas y sistemas de gestión globales. Asimismo, en PwC Uruguay diseñamos nuestros propios controles internos, sistemas, políticas y procedimientos, en un marco de cumplimiento con las regulaciones que amparan la privacidad y la confidencialidad de la información que se maneja. La calidad de nuestros servicios y la ética profesional de nuestros especialistas son elementos clave de nuestra forma de hacer negocios.



Calidad

Nuestros Sistemas de Gestión de Calidad y Riesgo y procesos de negocio cumplen con todas las normas y requerimientos profesionales de la red de firmas de PwC. Sus lineamientos promueven y facilitan la prestación de servicios de calidad. Además, PwC Uruguay participa anualmente de Programas Globales de Revisión de Calidad que nos provee una evaluación sobre nuestros servicios prestados, en cumplimiento de las normas locales e internacionales y con una visión independiente y objetiva.

Anticorrupción

Monitoreamos y mitigamos los riesgos asociados al soborno y otras formas de corrupción a través de una matriz de procedimientos y controles que se actualiza anualmente. La misma brinda información y orientación a todos los colaboradores, e incluso a aquellas personas que actúan en nombre de la firma, en sintonía con nuestra política anticorrupción.

En esta línea, antes de aceptar un cliente nuevo realizamos un análisis de riesgo, teniendo en cuenta todos los antecedentes disponibles en bases de datos. Asimismo, monitoreamos periódicamente que no haya nuevas situaciones de corrupción.

De la misma manera, procuramos la debida inducción en la materia de las personas que ingresan a nuestra organización y promovemos la capacitación permanente de nuestros colaboradores. Durante el ejercicio 2025 recibieron formación respecto de nuestras políticas y procedimientos el 100% de los colaboradores y socios de la firma.

Durante el ejercicio bajo consideración no se registraron casos de corrupción confirmados, ni incumplimientos significativos de la legislación y las normativas que derivaran en multas o sanciones no monetarias.

Gestión de la Independencia, conflictos de interés y competencia desleal

Seguimos pautas estrictas para identificar posibles conflictos de interés y cumplimos con rigurosos requisitos de independencia en lo que se refiere a la aceptación de nuevos clientes o servicios y en el marco de nuestra Política Global.

Asimismo, los temas relacionados con la competencia desleal están comprendidos en un estándar de conducta global de la red de firmas PwC que se aplica y se analiza en conjunto con las normas locales uruguayas. En este marco, se brindan capacitaciones al personal y se hace un control de manera anual (assesment), informando de eventuales eventos. El área de Riesgo y Control de Calidad es la encargada de gestionar dicho estándar, conducta conjuntamente con el área legal (Office of General Counsel, “OGC”).

En el ejercicio 2025 no registramos acciones jurídicas pendientes o finalizadas con respecto a la competencia desleal y las infracciones de la legislación aplicable en materia de prácticas monopólicas o contra la libre competencia.

Política de Seguridad de la Información

A comienzos del ejercicio que se reporta actualizamos a nivel global nuestra Política de Seguridad de la Información, realizando modificaciones menores para fortalecer y mantener la consistencia de la misma.

Este documento establece requisitos mínimos de seguridad que debe cumplir la red de firmas de PwC y sus recursos de tecnología, y establece los controles necesarios para proteger los activos de información. Su enfoque se alinea con las mejores prácticas de gestión, como el estándar ISO 27002.

En PwC Uruguay asumimos el compromiso y la responsabilidad de cumplir con la legislación, las regulaciones y las normas profesionales dictadas para preservar la privacidad y la confidencialidad de la información.

A lo largo del ejercicio bajo análisis el 100% de nuestros colaboradores realizó alguna capacitación relacionada con seguridad de la información.

Impulsando la transformación digital

En PwC Uruguay aseguramos la capacitación continua de nuestros colaboradores en las principales herramientas digitales del mercado. A través de espacios internos o plataformas online, como Crehana y Coursera, durante el ejercicio bajo análisis se realizaron capacitaciones en PowerBI, Excel, Power Automate, Alteryx, ChatPwC, Copilot y M365.

Además, realizamos concursos de “prompting” para IA. Nuestros colaboradores usaron las herramientas de IA generativa de la firma (ChatPwC y Copilot) y hubo premios para las instrucciones más creativas y valiosas

Nuestros clientes

GRI 2-6, 2-29

Empresas globales, empresas uruguayas de diferente porte, gobiernos, organizaciones de la sociedad civil y personas físicas conforman nuestra cartera de más de 800 clientes en Uruguay.



Satisfacción de nuestros clientes

Una vez más llevamos adelante la Encuesta de Satisfacción (CSS) para los clientes comprendidos en determinado rango de honorarios, que realizamos todos los años.

La CSS consta de cinco preguntas para evaluar de forma específica y general los servicios prestados por PwC. El resultado principal es si el cliente recomendaría a PwC a terceros, cuya respuesta se evalúa en una escala del 1 al 10, siendo 9 y 10 los resultados aceptables. En caso de recibir valores iguales o menores a 8, desarrollamos un plan para mejorar el servicio.

Para el ejercicio 2025 la encuesta CSS arrojó un promedio de 9,28 sobre 10 cuando consultamos a nuestros clientes su disposición a recomendar nuestros servicios. Asimismo, implementamos por tercer año consecutivo el indicador CSAT (Customer Satisfaction Index), cuyo resultado mantuvo un 98% de clientes “muy satisfechos” o “satisfechos” con su experiencia con la firma, y apenas un 2% que la consideran “neutral”.

Premios y distinciones

Durante el presente ejercicio obtuvimos los siguientes reconocimientos:

Brand Finance Global 500 (2024)

Ocupamos el puesto 84 entre las 100 mejores marcas globales, según el informe anual que destaca las marcas más valiosas y reconocidas del mundo.

Merco

Fuimos reconocidos por el Monitor Empresarial de Reputación Corporativa entre las 100 empresas con mejor reputación corporativa de Uruguay, ubicándonos en el puesto 74. Asimismo, en el ranking Merco ESG, que reconoce a las empresas más responsables con el medioambiente, la sociedad y a nivel de gobernanza, ocupamos el puesto 51 entre las 100 mejores del país, aumentando 21 posiciones respecto a la edición anterior.



Reconocimiento DERES:

La práctica “Encuentro entre mujeres PwC: Compartimos aprendizajes, Construimos equidad” que realizamos anualmente para seguir avanzando en equidad de género, fue reconocida por DERES en la categoría “Cumplimiento Avanzado” en la CENA GALA DERES 2024 en el marco de los Reconocimientos a las Buenas Prácticas Empresariales en Sostenibilidad. Se destaca por su enfoque en la sensibilización sobre sesgos y estereotipos de género, el intercambio entre duplas, aprendizajes y reflexiones valiosas entre todas las participantes.



Great Place To Work

Por primera vez certificamos como Great Place to Work, reafirmando nuestro compromiso con un entorno laboral inclusivo, respetuoso y de calidad. Este logro es asimismo un reconocimiento a la dedicación y el esfuerzo continuo de todos los que formamos parte de PwC Uruguay.

Aspectos destacados del capítulo



Código de conducta actualizada

revisamos y renovamos nuestro Código de Conducta, fortaleciendo las normas internas y externas que guían nuestro comportamiento y generan confianza en nuestras operaciones.

Calidad certificada

participamos del Programa Global de Revisión de Calidad y garantizamos servicios alineados con normas locales e internacionales.

Anticorrupción y cumplimiento

el 100% de colaboradores y socios recibió capacitación en políticas de integridad y controles internos.

Nuestra gente

Reconocemos el valor único de cada persona que forma parte de PwC. Creamos oportunidades para que puedan crecer, desarrollarse y contribuir con propósito en un entorno diverso e inclusivo.



Nuestra gente



Personas

GRI 2-7, 2-8, 2-29, 2-30, 401-1, 401-3, 405-1

Consolidamos una comunidad de personas diversa y comprometida, preparada para generar impacto.³

	2025	2024
Dotación	470	504
Incorporaciones	102	158

Dotación por tipo de jornada al 30 de junio de 2025

	Completa	Media
Mujeres	203	62
Hombres	133	72

Dotación por tipo de contrato al 30 de junio de 2025

	Efectivo	Contratado	Temporal
Mujeres	265	-	-
Hombres	205	-	-

Al cierre del presente ejercicio nuestra dotación se agrupa en las siguientes grandes categorías: 193 Associates, 156 Senior Associates, 109 Managers y 12 Partners. Este equipo incluye una diversidad de especialidades, tales como profesionales en derecho, contabilidad, economía, ingeniería, administración, sistemas, psicología, comunicación y recursos humanos. Asimismo, 6 personas participaron en los distintos programas de prácticas laborales o pasantías.

Finalmente, contamos con 2 personas que trabajan bajo régimen diario y 3 en régimen quincenal que no son empleadas directamente por PwC Uruguay y realizan tareas de limpieza durante 8 horas, de domingos a viernes, en horario nocturno.

Al 30 de junio de 2025, nos regimos por convenios de negociación colectiva a través de consejos de salarios

³ La compilación de datos sobre la dotación se realizó al cierre del periodo objeto del informe, 30 de junio de 2025, mediante el sistema de gestión de Human Capital Workday.

Talento atrae Talento (TAT)

A través de búsquedas compartidas en carteleras y en el sitio web, promovemos la recomendación de nuestros colaboradores para referir candidatos a través de la plataforma Workday. Los mismos tienen la posibilidad de acceder a un beneficio económico una vez que la persona referida cumpla los tres meses de prueba.



Rotación

La rotación media registrada al término del período que se reporta es de 29%.

Dotación por tipo de jornada al 30 de junio de 2025

	Mujeres	Hombres
Associate	47%	38%
Senior Associate	26%	31%
Manager	8%	14%
Total por género	28%	31%

Rotación media por edad al 30 de junio de 2025

Menor o igual a 30 años	43%
31 a 50 años	13%
Mayor o igual a 51 años	6%

Gestión del clima organizacional

GRI 2-25

En abril de 2025 llevamos adelante nuestra encuesta anual de clima, que alcanzó un alto nivel de participación con un 94% de respuestas. En línea con nuestro compromiso de mejora continua, este año se incorporaron y ajustaron dimensiones clave para reflejar mejor la experiencia de nuestros equipos.

En particular, los temas relacionados con la flexibilidad y la cercanía tuvieron un gran avance: los resultados reflejan un 80% de favorabilidad en el trabajo innovador con propósito, 77% en liderazgo inclusivo y trabajo en equipo, 74% tanto en flexibilidad y empoderamiento como en crecimiento y desarrollo con visión a futuro, y 73% en la valoración y cuidado de nuestra gente.

Estos indicadores confirman el compromiso de nuestros equipos y refuerzan nuestra convicción de seguir construyendo una cultura cercana, inclusiva y orientada al futuro.

Políticas para el bienestar

GRI 401-2, 401-3

Diseñamos una propuesta de valor para nuestra gente, que combina salud, reconocimiento y flexibilidad. Brindamos las mismas prestaciones para todos nuestros colaboradores, independientemente del tipo de jornada en el que desempeñen sus actividades.

Impulsamos un enfoque integral de bienestar para nuestra gente, contemplando cuatro dimensiones esenciales:

Física

fuerza de energía fundamental.

Emocional

ámbito interno desde donde se toman decisiones y se generan reacciones.

Mental

capacidad de dirigir enfoque y atención a voluntad.

Espiritual

activación de los sentidos en línea con los valores.

Así, nuestros colaboradores acceden a iniciativas que promueven hábitos saludables, como la disponibilidad de frutas en la oficina, charlas sobre nutrición y otras especialidades, salidas recreativas, participación en actividades deportivas y otras. Además, y en línea con la flexibilidad de la propuesta, se fomenta el uso de vestimenta casual en el día a día.



Cuidado de la salud

El cuidado de la salud de nuestros colaboradores se aborda desde una mirada integral que combina prevención y acompañamiento personalizado:

- En el plano preventivo, la firma impulsa iniciativas de concientización y autocuidado, entre ellas charlas sobre prevención de riesgos, encuentros sobre salud mental y la celebración del Mes de la Salud.

Además, los colaboradores de PwC pueden acceder al Programa Feel Well, que brinda asistencia y contención psicológica con profesionales especializados en diferentes temáticas. Es un servicio absolutamente confidencial, voluntario y gratuito, disponible para los colaboradores y sus familiares directos.

- En paralelo, contamos con un servicio de salud ocupacional integrado por un médico y un técnico prevencionista. Este equipo realiza el seguimiento individual de nuestra gente y emite recomendaciones orientadas a fortalecer la seguridad e higiene en el trabajo.

Licencias por maternidad, paternidad o adopción

Contamos con una política de flexibilidad que otorga a las personas que finalizan su licencia por maternidad, paternidad o adopción el derecho a una jornada reducida hasta que el hijo o hija cumple un año. Durante el período reportado, tres personas hicieron uso de este beneficio tras su licencia por maternidad. En tanto, no se registraron casos de personas que hayan optado por la reducción de jornada tras su licencia por paternidad.

Sector	Mujeres	Hombres
Cantidad total de empleados que han tenido derecho a la licencia por maternidad y paternidad	3	5
La cantidad total de empleados que se han acogido a licencia por maternidad y paternidad	3	5
La cantidad total de empleados que han regresado al trabajo en el periodo objeto del informe después de terminar la licencia por maternidad y paternidad	3	5
La cantidad total de empleados que han regresado al trabajo después de terminar la licencia por maternidad o paternidad y que seguían siendo empleados 12 meses después de regresar al trabajo.	3	4
Tasas de regreso al trabajo de colaboradores que se acogieron a una licencia por maternidad o paternidad ⁵	100%	100%
Tasas de retención de colaboradores que se acogieron a una licencia por maternidad o paternidad ⁶	100%	87,50%

⁴. Para el cálculo de la tasa de regreso al trabajo se divide la cantidad total de empleados que regresaron al trabajo después del permiso parental por la cantidad total de empleados que deben regresar al trabajo después del permiso parental y se multiplica por cien.

⁵. Para el cálculo de la tasa de retención se divide la cantidad total de empleados retenidos 12 meses después de regresar al trabajo tras un periodo de permiso parental por la cantidad total de empleados que regresaron del permiso parental en períodos anteriores objetos de informes y se multiplica por cien.

Modalidad híbrida de trabajo

Ofrecemos a nuestros colaboradores un modelo híbrido que combina presencialidad y trabajo remoto. Según las responsabilidades de cada puesto, es posible desempeñarse de manera virtual hasta tres días por semana, lo que aporta mayor flexibilidad y equilibrio en la organización del trabajo.

Otros beneficios

Nuestra propuesta de valor incluye un amplio conjunto de beneficios que apuntan a la flexibilidad, la formación continua, el bienestar y la calidad de vida.

En materia de flexibilidad y conciliación, ofrecemos horarios adaptables que permiten ajustar la jornada laboral, día libre por cumpleaños y la garantía de conservar el puesto de trabajo para quienes, al finalizar sus estudios de Ciencias Económicas, realizan el tradicional viaje de egreso.

El desarrollo profesional se potencia con una licencia especial de 18 días anuales para quienes cursan carreras afines a nuestros servicios, junto con convenios con universidades y apoyos económicos para posgrados, másters y especializaciones. A su vez, durante el período que

se reporta brindamos acceso gratuito al programa de inglés English Academy, diseñado con un formato flexible en pro de facilitar su continuidad.

El bienestar físico y recreativo se promueve a través de jornadas deportivas y torneos de fútbol y pádel, la disponibilidad gratuita de canchas durante todo el año y el convenio con un gimnasio con distintas sucursales, que ofrece una cuota con un descuento del 50%. Para el staff gerencial, se suma además la partida especial PwC Te Cuida para utilizar en temas de salud y/o bienestar para si o su familia.

Finalmente, nuestros colaboradores acceden a una red de convenios y descuentos en diversos rubros, como vestimenta, accesorios, lentes, viajes, transporte, telefonía, alimentos y supermercados, además de contar con la plataforma de beneficios Bonda. El personal de soporte y servicio recibe, a su vez, uniformes provistos por la firma.

Cualquier modificación relevante en nuestras operaciones se comunica a los colaboradores con la mayor antelación posible, considerando tanto sus necesidades como las de la organización.

Formación y desarrollo profesional

GRI 404-1, 404-2

Desde PwC creamos un espacio de intercambio de conocimientos y experiencias, donde la capacitación constante de nuestros talentos impulsa su desarrollo personal y profesional.

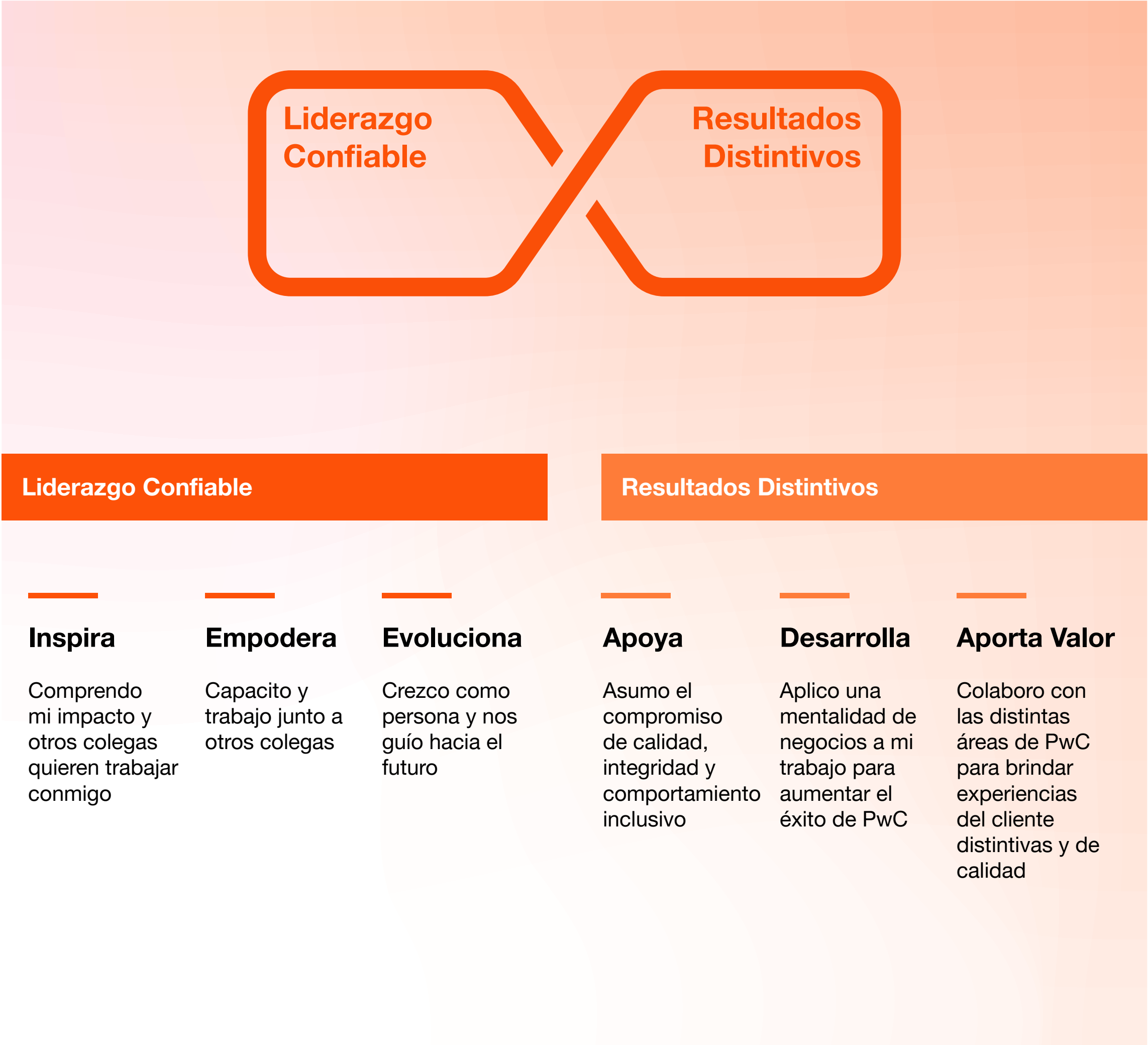
Como parte de la oferta curricular disponible durante el presente ejercicio, cabe señalar que el 100% de nuestros colaboradores recibió capacitación en ciberseguridad a través del programa Be Smart Be Secure.

PwC Professional

En 2025, nuestra red global actualizó el modelo de competencias PwC Professional para acompañar el desarrollo de nuestros colaboradores en un mundo en constante cambio. Este modelo se basa en dos dimensiones clave: liderazgo confiable (inspirar, empoderar, evolucionar) y resultados distintivos (apoyar, desarrollar, aportar valor).

Guiados por estos comportamientos, buscamos liberar el potencial de nuestra red global, cumpliendo con nuestro propósito de construir confianza en la sociedad y resolver problemas importantes, alineados con nuestra estrategia The Next Era y nuestros valores: actuar con integridad, trabajar juntos, interesarnos, hacer la diferencia y reimaginar lo posible.

El PwC Professional describe cómo nos comportamos para hacer realidad nuestro propósito, estrategia y valores, y nos convierte en un lugar inigualable para trabajar y generar impacto junto a nuestros clientes y la sociedad.



Nuestra propuesta de capacitación integral

Nuestra estrategia de capacitación ofrece una variedad de oportunidades que van desde el entrenamiento técnico hasta el desarrollo de habilidades necesarias para enfrentar los desafíos presentes y futuros. El objetivo es formar una comunidad de profesionales capaz de generar confianza y entregar resultados sostenibles, garantizando transparencia y calidad en todos los procesos. Al mismo tiempo, proporcionamos herramientas y conocimientos basados en las mejores prácticas de gestión, para liderar los desafíos de la transformación y generar valor tanto para nuestros clientes como para la sociedad.

Nos adaptamos a tus necesidades de aprendizaje

Capacitación técnica

Desarrollo de habilidades y conocimientos técnicos para optimizar el desempeño profesional.

Plataformas de aprendizaje

A través de Growth Centre encontrarás diversas capacitaciones para expandir tu aprendizaje.

Cross LoS

Capacitaciones focalizadas en integrar los valores, cultura y comportamiento profesional de PwC.

Programa de Formación Integral

Talleres diseñados para desarrollar habilidades interpersonales y formar líderes integrales, comprometidos con aportar valor a clientes, compañeros/as y proveedores y la comunidad.

Otros

Cursos prácticos sobre herramientas y otros recursos claves tales como Excel, Power BI, entre otros.

Diseñamos experiencias de aprendizaje ágiles y flexibles, que se adaptan a las necesidades de nuestra gente y fomentan un desarrollo continuo y relevante:

Liderazgo integral:

Desarrollo de competencias de autoliderazgo y liderazgo de otros en todos los niveles de la organización.

Relacionamiento:

Fortalecimiento de las habilidades para comunicar con impacto y construir relaciones significativas y auténticas.

Visión de negocio:

Comprensión de cómo funciona el negocio, cómo se desarrolla y cómo crea valor sostenible.

Visión global:

Desarrollo de una mentalidad global, capaz de percibir cómo el negocio está cambiando rápidamente.

Capacidades técnicas y digitales:

Upskilling de capacidades técnica y digital de los colaboradores, alineándose a los estándares de la firma.

Programas con universidades

Trabajamos junto a prestigiosas Universidades para diseñar programas de formación que contribuyan a potenciar la capacidad profesional de nuestros colaboradores. Asimismo, como ya mencionamos, tenemos convenios con Universidades, con el fin de propiciar la constante formación de nuestros colaboradores. Nuestra política contempla descuentos y apoyo económico en masters, posgrados y especializaciones.

Varios de nuestros especialistas también ejercen como docentes en diversas instituciones, entre ellas Universidad de Montevideo (UM), Universidad ORT, Universidad Católica del Uruguay (UCU), Universidad de la República (UDELAR), Universidad de la Empresa (UDE) y otras.

English Academy

Dentro de nuestro plan de capacitación en inglés, English Academy ofrece a los colaboradores un programa de estudio personalizado y flexible, diseñado para potenciar su nivel de conocimiento. El mismo incluye sesiones de consulta semanales y un seguimiento continuo mediante reportes y controles automatizados, asegurando un aprovechamiento óptimo de la plataforma.



Horas de capacitación

Durante el período reportado se impartieron 28.213 horas de capacitación, con un promedio de 48 horas por colaborador⁶.

	Horas promedio 2025	Horas promedio 2024
Mujeres	46	74
Hombres	49	82

Distribución de horas anuales de capacitación por grandes categorías

	Horas promedio 2025	Horas promedio 2024
Associate	50	95
Senior associate	49	70
Manager	42	56
Partner	38	34

100%

de nuestros colaboradores recibió por lo menos una capacitación en el período.

⁶ La disminución responde principalmente a un cambio en el criterio de registro. Además, la estabilidad en el seniority del equipo y una menor demanda de entrenamientos extensos influyeron en la cifra. Este ajuste no implica una reducción en las oportunidades de aprendizaje, sino una nueva forma de clasificar las actividades.

Inclusión y diversidad

GRI 2-7, 2-23, 401-1, 404-3, 405-1

Impulsamos una cultura inclusiva que valora la diversidad como motor de innovación, colaboración y crecimiento.

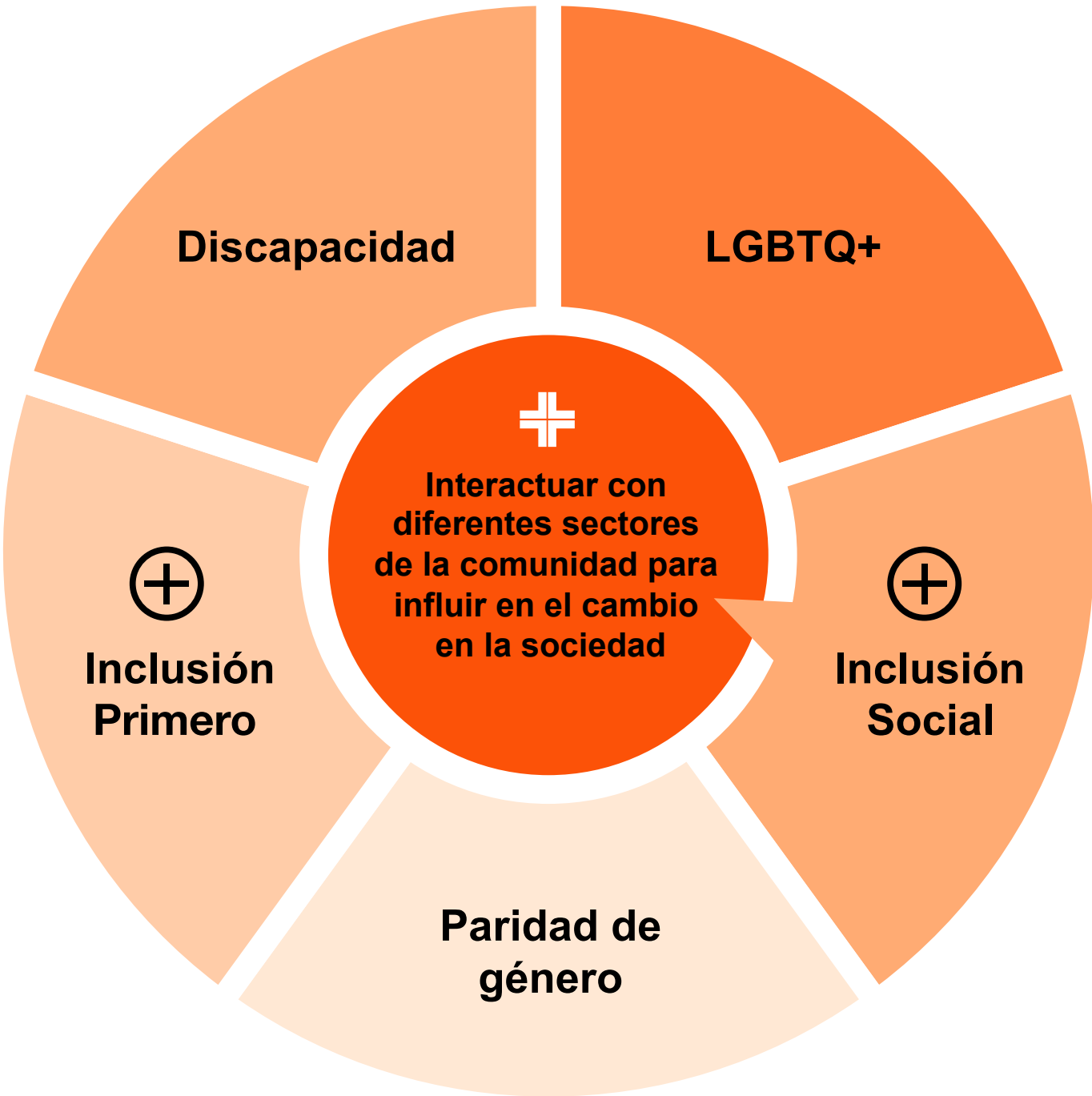


Nuestra estrategia

Para llevar este compromiso a la práctica, integramos habilidades y perspectivas diversas que fortalecen nuestras decisiones y potencian la innovación para desarrollar soluciones creativas y efectivas.

Para traducir esta visión en acciones concretas contamos con una estrategia global de inclusión y diversidad conformada por cinco drivers: inclusión primero, género, discapacidad, LGBTQ+ e inclusión social, que adaptamos al contexto local para responder a los desafíos y oportunidades específicos de nuestra realidad.

Asimismo, contamos con una Política de convivencia, inclusión y diversidad que orienta nuestras acciones en esta materia, buscando que todas las personas que integran PwC se sientan representadas, respetadas y valoradas.



Género e igualdad de oportunidades

Procuramos un equilibrio en la representatividad de mujeres y hombres en todos los niveles de gestión y áreas de nuestra organización.

Dotación e incorporaciones por género

	Dotación			Incorporaciones		
	2025	2024		2025	2024	2023
Mujeres	56%	57%	58%	48%	49%	45%
Hombres	44%	43%	42%	54%	51%	55%

Dotación según categoría laboral, por género

Género	Partners	Managers	Senior Associates	Associates
Mujeres	33%	67%	63%	47%
Hombres	67%	33%	37%	53%

Incorporaciones según categoría laboral, por género

Género	Partners	Managers	Senior Associates	Associates
Mujeres	-	67%	62%	41%
Hombres	-	33%	38%	59%

Equidad en el desarrollo de la carrera y paridad salarial

Contamos con dos instancias anuales para evaluar el desempeño y promover el crecimiento de nuestros colaboradores. Los resultados se reflejan en los incrementos salariales, asegurando igualdad en el desarrollo profesional y equidad en las escalas entre mujeres y hombres. Este enfoque fortalece nuestra capacidad de atraer y retener talento.

100%

de nuestros colaboradores recibe evaluaciones regulares de desempeño y desarrollo profesional.

Women’s Empowerment Principles (WEPs)

En 2018 PwC Uruguay adhirió a los Women’s Empowerment Principles (WEPs). Se trata de siete principios desarrollados por ONU Mujeres y el Pacto Mundial de Naciones Unidas, con el objetivo de contribuir al empoderamiento económico de las mujeres mediante un mayor compromiso de las empresas con la igualdad de género:

- Promover la igualdad de género desde la dirección al más alto nivel.
 - Tratar a todos los hombres y mujeres de forma equitativa en el trabajo, respetar y defender los derechos humanos y la no discriminación.
 - Velar por la salud, la seguridad y el bienestar de todos los trabajadores y trabajadoras.
 - Promover la educación, la formación y el desarrollo profesional de las mujeres.
- Llevar a cabo prácticas de desarrollo empresarial, cadena de suministro y marketing a favor del empoderamiento de las mujeres.
 - Promover la igualdad mediante iniciativas comunitarias y cabildeo.
 - Evaluar y difundir los progresos realizados a favor de la igualdad de género.



La diversidad de nuestra gente

Las diferentes perspectivas de nuestros equipos, incluyendo la diversidad de género, la variedad etaria y la procedencia geográfica —con colaboradores de países como Argentina, España, y Venezuela— enriquecen las soluciones que ofrecemos a nuestros grupos de interés.

Dotación e incorporaciones según rango etario

	Dotación			Incorporaciones		
	2025	2024	2023	2025	2024	2023
Menor o igual a 30 años	54%	59%	58%	85%	86%	84%
Entre 31 y 50 años	35%	34%	42%	15%	14%	15%
Mayor o igual a 51 años	10%	7%	7%	-	-	1%

Rango etario por categoría

	Partner	Manager	Senior Associate	Associate
Menor o igual a 30 años	-	4%	59%	83%
Entre 31 y 50 años	25%	77%	36%	12%
Mayor o igual a 51 años	75%	19%	5%	5%

Iniciativas del período

En el período bajo análisis llevamos adelante iniciativas orientadas a fortalecer la inclusión y la diversidad en nuestra organización, de acuerdo con nuestro plan anual fundamentando en nuestra estrategia.

A continuación, detallamos algunas de las inciativas realizadas:

Género

Semana de la Lactancia Materna

Bajo el lema “Cerrando la brecha: apoyo a la lactancia materna en todas las situaciones”, elaboramos comunicaciones internas y externas, compartiendo información, incluido un documento con preguntas frecuentes respondidas por una especialista en psicología y lactancia materna.





Acciones en el marco del Mes de la Mujer:

impulsamos diversas iniciativas que reforzaron nuestro compromiso con la equidad de género, tanto dentro como fuera de PwC.

A nivel interno, organizamos una acción integrada que incluyó un conversatorio y dos almuerzos de reflexión sobre cómo promover la equidad y la inclusión en los equipos, abordando los comportamientos involuntarios que generan desigualdades.

+85

personas de distintas áreas
de la firma participaron



Charlas sobre Inteligencia Artificial

Como parte de nuestro rol como agentes de cambio, impulsamos charlas virtuales sobre Inteligencia Artificial, brindadas a organizaciones externas. Junto a CEPRODIH (asociación civil que trabaja por los derechos de mujeres y familias en situación de vulnerabilidad) realizamos un encuentro dirigido a mujeres que asisten al centro y dos encuentros para el personal de la organización, con el objetivo de brindar herramientas aplicables en su labor cotidiana. También realizamos una sesión junto a AUME (Asociación Uruguaya de Mujeres en Energía) red que reúne a más de 100 profesionales del sector energético uruguayo, cuyo objetivo es cerrar las brechas y superar las barreras de género en el sector energético uruguayo. A través de estas actividades, capacitamos a más de 90 personas.



Techy por el Día – Acercando la tecnología desde la experiencia profesional:

En el marco del Día Internacional de las Niñas en las TIC, una vez más, participamos en Techy por el Día, iniciativa impulsada por CUTI, recibiendo en nuestras oficinas a 11 adolescentes del Colegio Bilingüe de Ciudad Vieja. A través de una jornada de intercambio con profesionales de PwC, compartimos cómo la tecnología forma parte de nuestro trabajo diario, abordando temas como sesgos no conscientes, ciberseguridad e inteligencia artificial. Además, el equipo de RPA realizó una demostración práctica sobre el uso de la robótica en procesos laborales, acercando la tecnología desde una perspectiva profesional.

Encuentro entre mujeres PwC: Compartimos aprendizajes, construimos equidad:

Llevamos a cabo una nueva edición de este encuentro, un espacio de confianza para que las mujeres de la firma pudieran conectar, compartir y aprender. Este año, profundizamos la propuesta incorporando al equipo de Diversidad y Género de la Cámara de Comercio y Servicios del Uruguay, quienes diseñaron y facilitaron nuevas dinámicas grupales que promovieron el debate sobre los desafíos profesionales, personales y el rol de las mujeres. Se realizó el tradicional paseo entre duplas, una instancia de intercambio entre mujeres de distintas líneas de servicio y categorías, fortaleciendo vínculos y permitiendo el aprendizaje mutuo.

Por la edición 2024, recibimos el Reconocimiento DERES en la categoría “Cumplimiento Avanzado”.

35

mujeres participaron

Discapacidad



Día Internacional de las Personas con Discapacidad:

Realizamos un conversatorio híbrido, moderado por UMUNTU, consultora especializada en inclusión de personas con discapacidad. La instancia ofreció un espacio de aprendizaje y reflexión sobre las barreras que enfrentan las personas con discapacidad, con testimonios que generaron un diálogo profundo y transformador.

65
participantes



Talleres de Habilidades Laborales para la Inclusión

Nuestros equipos de Legal y Talent Acquisition facilitaron talleres virtuales sobre derecho laboral, entrevistas y herramientas para el mundo del trabajo, dirigidos a personas en situación de discapacidad de todo el país. La propuesta, organizada por UMUNTU, tuvo como objetivo brindar herramientas para la futura inclusión laboral.

18
personas alcanzadas



Carreras con propósito - DOWN 5K:

En el marco de nuestra propuesta: “Carreras con propósito”, participamos en la carrera “Down 5K”, organizada por la Asociación Down del Uruguay. La actividad buscó concientizar y apoyar a las personas con Síndrome de Down y sus familias, fomentando la inclusión y la igualdad de oportunidades.

47
participantes

LGBTQ+



Mes de la Diversidad

Fuimos parte del Uruguay LGBTQ+ Summit Pride Connection Montevideo 2024, participamos de la feria laboral y un referente del área de Advisory nos representó en uno de los paneles comentando sobre las herramientas, políticas e iniciativas que promueven la inclusión en el espacio de trabajo, así como la importancia de ambientes laborales seguros que permitan que cada persona pueda ser ella misma.

Global Shine Summit 2025

Siendo parte de los territorios Shine, asistimos a este encuentro global en Washington D.C., que reunió a más de 150 personas de la red comprometidas con impulsar una cultura más inclusiva, auténtica y diversa. El evento fue una oportunidad para compartir aprendizajes, conectar y celebrar el orgullo y el impacto colectivo.

Mes del Orgullo LGBTQ+

Para cerrar el Mes del Orgullo, en junio de 2025 organizamos una charla híbrida con el presidente de la Cámara de Comercio y Negocios LGBTQ de Uruguay. En el evento conversamos sobre inclusión, autenticidad y diversidad, compartiendo herramientas para promover entornos inclusivos.

+80
participantes

Otras

Espacio de Conversación sobre Salud Mental

En el marco del Día Mundial de la Salud Mental, organizamos una charla con profesionales de la salud para conversar sobre la promoción del bienestar, herramientas de cuidado y cómo acompañar a otras personas.

+90
personas participaron

Inclusión laboral de mujeres migrantes

Realizamos un taller en conjunto con la Organización Internacional para las Migraciones (OIM). La actividad se enfocó en estrategias para afrontar procesos de selección, trabajando en habilidades blandas, armado de currículum y simulacros de entrevistas para mejorar su preparación y confianza.

35
mujeres migrantes alcanzadas

Aspectos destacados del capítulo



Encuesta de clima organizacional	La Global People Survey contó con 94% de participación, destacando innovación con propósito, liderazgo inclusivo, flexibilidad, cuidado de las personas y desarrollo profesional.
Formación continua	Actualizamos el modelo de competencias, con foco en liderazgo confiable y resultados distintivos, y alcanzamos más de 28.000 horas de capacitación, con un promedio de 48 horas por persona.
Inclusión y Diversidad	A lo largo del año, fortalecimos una cultura más inclusiva y comprometida, generando espacios de aprendizaje, participación y colaboración dentro y fuera de PwC.





Home

Mensaje de
nuestro socio
principal

Resumen
ejecutivo 2025

Acerca del
Reporte

Acerca de PwC

Negocios
responsables

Nuestra gente

Inclusión y
diversidad

Comunidad

Gestión
ambiental

Índice de
contenidos GRI

Comunidad

**Trabajamos con vos dentro y fuera de la oficina.
Tratamos de entender qué necesitan nuestros
entornos sociales para idear soluciones que
realmente sirvan.**



Nuestro enfoque. Nuestro compromiso

GRI 201-1, 413-1

Nuestro compromiso con la comunidad se centra en iniciativas de educación, desarrollo de capacidades e inserción laboral.

El área de Sostenibilidad recibe el apoyo del Comité de Responsabilidad Corporativa, un grupo voluntario integrado por personas de distintas áreas y categorías, para la planificación anual y organización de actividades sociales y medioambientales para generar un impacto positivo.

Durante el período objeto de este informe realizamos acciones comunitarias que representan un total de aprox. USD 175.000, distribuido de la siguiente manera:

	2025
Servicios pro bono	54%
Apoyo institucional	8%
Proyectos comunitarios	38%

Servicios pro bono

GRI 413-1

Profesionales de auditoría, payroll, asesoramiento legal, selección de personal, entre otros, brindan servicios pro bono para fortalecer la transparencia y la gestión de diversas organizaciones como Porsaleu, OMEU, Ombijam, DESEM, Fundación Los Pinos, Fundación ReachingU.

	2025	2024
Proyectos	17	17
Horas	1734	1895

Iniciativas de voluntariado

GRI 413-1

En el marco de nuestro programa de voluntariado, nuestros colaboradores pueden canalizar su espíritu solidario y generar un impacto positivo en la comunidad y el medio ambiente, trabajando en junto a otras organizaciones para potenciar los resultados.

	2025	2024
Personas voluntarias	376	305 ⁷
Horas dedicadas	792	757

⁷ A partir del ejercicio fiscal 2024 cambiamos el enfoque para reportar voluntarios, contabilizando su colaboración en los distintos proyectos e iniciativas, tantas veces como participe dentro del período objeto de nuestra rendición de cuentas.

Proyecto Ollas Seminario

Como cada año, colaboramos con el Proyecto Ollas, para la elaboración de platos de comida caliente para personas en situación de calle en las zonas del Centro y Ciudad Vieja. Se trata de un proyecto del Hogar de Cristo Uruguay Asociación Padre Alberto Hurtado.

230

platos de comida entregados en cada jornada de voluntariado



Mes de la niñez

Recibimos en nuestras oficinas a niñas del Hogar San Vicente de Paúl para celebrar el Mes de la Niñez. Compartimos juegos, baile, manualidades y una merienda especial, y cada una se llevó un regalo en nombre de nuestros colaboradores.

19

niñas participaron



20

personas voluntarias

Gran Día

Nos sumamos a una nueva edición del Gran Día para colaborar con la Asociación Casa Ronald McDonald y los Centros Educativos Impulso. Las hamburguesas las llevamos a Gurises Unidos y al Hogar de Niñas San Vicente de Paúl.



Cafés solidarios

Colaboramos con la Fundación Canguro, que acompaña a recién nacidos en situación de vulnerabilidad en el Hospital Pereira Rossell. Como parte de esta acción, compramos cafés solidarios que regalamos a colaboradores que se sumaron a jornadas de voluntariado en reconocimiento a su tiempo y dedicación.

Jornada de donación de sangre

Una vez más, en el marco del Día Nacional del Donante de Sangre Voluntario, realizamos la jornada de donación de sangre junto al Hemocentro de Maldonado, que acercó el Hemobus a la Terminal Ciudadela. Se sumaron colaboradores de PwC y de empresas que invitamos a acompañarnos en esta acción solidaria que contribuye a salvar vidas.

+50
donantes



Voluntariado Navideño: Adornos con encanto

Para estas fiestas, organizamos varias acciones de voluntariado y entrega de regalos, llevando alegría y compañía a niños, niñas y adolescentes de diferentes instituciones:

Hogar San Vicente de Paúl

Compartimos tiempo de calidad con las niñas del hogar: juegos, merienda, intercambio de deseos y una actividad principal de decoración del árbol navideño con adornos pintados por todo el grupo. Cada niña recibió un regalo por parte de nuestros colaboradores.

+30
personas voluntarias



Gurises Unidos

Realizamos dinámicas grupales, la actividad principal de pintar adornos navideños, jugamos a la búsqueda del tesoro y compartimos una merienda. Cada niño y niña recibió un obsequio personalizado de parte de los colaboradores.



Fundación Niños sin Dolor

Visitamos la fundación y el hospital Pereira Rossell, conocimos el trabajo de la fundación, charlamos con niños y niñas próximos a operarse y les entregamos libros, juegos y juguetes de parte de nuestros colaboradores.



Vuelta a clases – Unidos construimos futuro

Al inicio del año escolar, organizamos acciones de donación de kits escolares para apoyar la educación de niños, niñas y adolescentes en diferentes instituciones.

PwC donó mochilas y materiales, y nuestros colaboradores aportaron los útiles escolares adicionales para completarlas, participaron en el armado y en la entrega en el Centro Juvenil Santa María y en el Hogar San Vicente de Paúl.

50 jóvenes alcanzados

+12 personas voluntarias



Día Nacional del Libro 2025:”Leemos bajito soñamos en grande”

En el marco del Día Nacional del Libro, y como ya es tradición, organizamos jornadas de lectura y entrega de libros para acercar la lectura a la infancia y fomentar la imaginación y el aprendizaje.

Leímos cuentos a niños de nivel 1, 2 y 3 de CAIFs Los Pitufos y Kalimbaue con quienes realizamos actividades de arte con pinturas y crayones para estimular su creatividad.

Entregamos libros a Casa Ronald McDonald, Gurises Unidos y a Fundación Niños sin Dolor, donde además compartimos lecturas con niños y niñas hospitalizados.

+100 libros entregados

+25 personas voluntarias

+100 niños y niñas alcanzados

EcoTrazos - Actividad con las niñas del Hogar San Vicente de Paúl

En el marco del Mes del Medio Ambiente, realizamos una jornada con niñas del Hogar San Vicente de Paúl, decorando tote bags con pinturas y materiales de triple impacto, y compartiendo una merienda con juegos y actividades de aprendizaje sobre el cuidado del medio ambiente.

22 niñas alcanzadas

15 personas voluntarias



Actividad social-ambiental con Gurises Unidos: “Pinceladas Sustentables”

Bajo la consigna “¿Por qué es importante cuidar el medio ambiente?”, pintamos un mural junto a jóvenes del proyecto Resorte de Gurises Unidos, con pintura reciclada a partir de colillas de cigarrillo, suministrada por Teko y con apoyo de la Fundación Sembrando Conciencia.

10 personas voluntarias

+10 niños, niñas y adolescentes participaron de la acción



Voluntariado profesional, apoyo a la inserción laboral y emprendedurismo

Nuestros colaboradores aportan conocimiento y experiencia para acompañar iniciativas impulsadas por organizaciones con impacto comunitario.

DESEM Junior Achievement

Trabajamos junto a DESEM Junior Achievement, una fundación sin fines de lucro que promueve el espíritu emprendedor y la preparación para el futuro de la juventud uruguaya, en diversas acciones a lo largo del año.



Intercambio de empresas juveniles

Colaboramos como parte del jurado en la jornada, evaluando los pitches de las empresas participantes y compartiendo conocimientos con los jóvenes.

+500

jóvenes alcanzados

+55

centros educativos



Socios por un día

Recibimos a estudiantes de 5to y 6to de liceo en nuestras oficinas, quienes conocieron qué es lo que hacemos en PwC, recibieron un taller de herramientas para la inserción laboral, y como actividad principal pudieron compartir parte de la jornada de trabajo con profesionales de acuerdo a sus intereses.

15

jóvenes alcanzados



Cena benéfica DESEM

Apoyamos la cena destinada a recaudar fondos para experiencias educativas, logrando becar a 170 estudiantes de todo el país y avanzar en la Meta 2025 de 30.500 experiencias educativas en Uruguay.



Programa Sembrando

Acompañamos al Programa Sembrando, una iniciativa de Presidencia de la República que busca fortalecer emprendimientos y micro, pequeñas y medianas empresas en todo el país mediante capacitación, intercambio de experiencias y apoyo al desarrollo territorial.

Participación en seminarios y talleres: Profesionales de PwC participaron en los seminarios del programa, compartiendo experiencias y brindando asesoramiento legal y tributario a emprendedores.

Apoyo becas creCÉS

Por primera vez apoyamos las becas creCÉS, una iniciativa de la Fundación de la Universidad de la República que promueve la formación en testing de software para jóvenes en situación de vulnerabilidad económica. A través de un patrocinio Oro, contribuimos a que más estudiantes accedan al Diploma Tester de Software, primer paso para ingresar a una industria con alta demanda de talento y mayores oportunidades laborales.

Gurises Unidos

Ayudamos a Gurises Unidos, una organización de la sociedad civil comprometida con la defensa de los Derechos Humanos de niños, niñas y adolescentes.

Taller de habilidades digitales

Integrantes del Comité de RC y personas voluntarias dictaron un taller introductorio de Excel, brindando herramientas prácticas a jóvenes de entre 13 y 18 años. Este fue un proyecto piloto para en el año fiscal 2026 realizar un programa de habilidades digitales.



+20

jóvenes participantes
(13 a 18 años)

7

personas voluntarias

Rondas de Negocio de Triple Impacto

Durante el año fiscal, participamos como empresa tractora en dos Rondas de Negocios de Triple Impacto, espacios diseñados para fortalecer vínculos entre empresas tractoras y emprendimientos sostenibles, promoviendo relaciones comerciales alineadas con valores de sostenibilidad, economía circular e innovación con impacto positivo.



La primera instancia tuvo lugar en noviembre de 2024, organizada por instituciones de la Red Uruguay Emprendedor en el marco de la Semana Emprendedora Global. La segunda se desarrolló en junio de 2025, en el marco de la Expo Uruguay Sostenible, organizada por el proyecto Inspyrame UE 2.0 junto al Ministerio de Ambiente.

Estas instancias nos permitieron identificar oportunidades para incorporar proveedores con propósito y seguir impulsando un modelo de negocio más consciente desde nuestras operaciones.

25

reuniones con
emprendimientos
sostenibles

Día Internacional de las personas voluntarias

El 5 de diciembre celebramos el Día Internacional de las Personas Voluntarias, proclamado por la ONU para reconocer su trabajo en todo el mundo. Como agradecimiento, entregamos juegos de mesa a cada voluntario.

Reviví algunas de las acciones de compromiso comunitario que realizamos durante el año fiscal 2025: voluntariado, donaciones, talleres y momentos compartidos que marcaron la diferencia en nuestra comunidad.



Aspectos destacados del capítulo



Voluntariado activo	Más de 790 horas de voluntariado, con la participación de más de 375 personas en proyectos sociales y ambientales.
Fomento de la inserción laboral	Brindamos herramientas y acompañamiento con talleres, mentorías y voluntariado profesional.
Contribución pro bono	Destinamos más de 1.700 horas de servicios profesionales para fortalecer organizaciones y proyectos de impacto social.



[Home](#)[Mensaje de
nuestro socio
principal](#)[Resumen
ejecutivo 2025](#)[Acerca del
Reporte](#)[Acerca de PwC](#)[Negocios
responsables](#)[Nuestra gente](#)[Inclusión y
diversidad](#)[Comunidad](#)[Gestión
ambiental](#)[Índice de
contenidos GRI](#)

Gestión ambiental

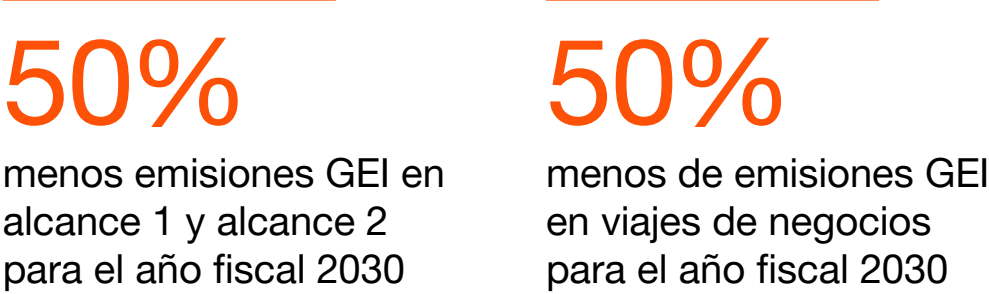
Integramos prácticas responsables para reducir nuestro impacto ambiental, optimizar recursos y avanzar hacia un modelo de operación más sostenible y consciente.



Nuestro enfoque: compromiso PwC Net Zero

GRI 305-1, 305-2, 305-3, 305-5

Como parte de la red global de firmas de PwC, estamos trabajando para reducir nuestras emisiones netas de gases de efecto invernadero (GEI), según los siguientes objetivos:



Trabajar con nuestros proveedores para apoyarlos en su camino de reducción de emisiones GEI

Nuestros objetivos cuentan con la validación científica de SBTi (Science Based Targets Initiative). Su alcance y cumplimiento se analiza a partir del año fiscal 2019, definido como base de nuestro compromiso.

Para cumplir con los objetivos definidos trabajamos metas específicas que incluyen a nuestros grupos de interés. En este sentido, acompañamos a nuestros clientes en su transición hacia un futuro más sostenible, apoyamos a nuestros proveedores para reducir sus emisiones de GEI y colaboramos con otras empresas, responsables políticos y ONG para avanzar en la agenda climática.

Resultados 2025

Seguimos avanzando con los objetivos de nuestro compromiso.

- Sumamos acompañamiento técnico y soporte metodológico a la Mesa Técnica que a nivel regional integramos, con el propósito de alcanzar las metas de Net Zero.

Optimizamos nuestros procesos de medición y gestión de emisiones bajo criterios internacionales, lo que agiliza el manejo de datos y refuerza la solidez de nuestro Reporte de Sostenibilidad.

Impulsamos actividades de sensibilización interna para reforzar el compromiso con el cuidado ambiental.
- En base a uno de los principales objetivos para este período, compensamos las emisiones que no pudimos reducir. En el apartado “Neutralidad alcanzada: 100% de emisiones compensadas” brindamos mayor detalle sobre los proyectos de compensación.

Enviamos un cuestionario a nuestros proveedores para relevar su gestión ambiental y social, identificar oportunidades de apoyo y definir acciones conjuntas. Actualmente estamos analizando los resultados para elaborar planes de acción.

Gestión de emisiones GEI

Nuestras emisiones de GEI provienen del consumo eléctrico en oficinas, el uso de gasoil en grupos electrógenos y los viajes de negocios con sus alojamientos asociados.

Tal como consignamos en la tabla de huella de carbono, el total de emisiones disminuyó un 24% respecto del período anterior. La variación se debe principalmente a la disminución de traslados aéreos por viajes de negocio, aumentando el traslado en barco en su lugar. De todas formas, continuamos trabajando con la información de viajes de negocios, e identificando políticas de acción adecuadas a nuestra nueva realidad de negocio, ya que representan nuestro alcance más significativo.

		FY25			FY24			Año base FY19		
Alcance	Item	Consumo/ dato de origen	Unidad	Emisiones (ton CO2eq)	Consumo/ dato de origen	Unidad	Emisiones (ton CO2eq)	Consumo/ dato de origen	Unidad	Emisiones (ton CO2eq)
1	Emisiones por consumo de combustible de los grupos electrógenos (Gasoil)	100	litros	0,28	103	litros	0,28	150	litros	0,45
2(*)	Emisiones por consumo de energía eléctrica (market based)	-	Mwh	-	33	Mwh	1,98	321	Mwh	7,7
3(**)	Emisiones por viajes en avión	295.470	km	44,92	437.525	km	66,98	453.663	km	84,77
	Emisiones por alojamiento hotel	725	noches	23,29	601	noches	23,74	192	noches	9,89
	Emisiones por traslados terrestres	43.148	km	3,84	19.274	km	3,19	81.594	km	15,16
	Emisiones por barco(***)	66.592	km	1,25	29.164	km	0,55			
	Total Emisiones (ton CO2eq)			73,58			96,72			117,97

(*) Para el cálculo de nuestras emisiones se considera el Factor de Emisión de CO2 del Sistema Interconectado Nacional Uruguay, vigente al cierre de cada año fiscal.

(**) El cálculo de los valores consignados en el alcance 3 considera la estimación de emisiones correspondientes a traslados aéreos, terrestres y marítimos, incluyendo el alojamiento, que representan las fuentes más significativas de otras emisiones de gases de efecto invernadero indirectas de PwC.

(***) Las emisiones por barco se comenzaron a medir a partir del ejercicio 2023.

Neutralidad alcanzada: 100% de
emisiones compensadas

Como parte del compromiso Net Zero de nuestra firma, desde el ejercicio 2023 todos los territorios tienen que compensar sus emisiones GEI. Al cierre del período que reportamos, en PwC Uruguay calculamos nuestra huella de carbono y compensamos las emisiones que no pudimos reducir, mediante la compra de 90 ton CO2eq. de dos proyectos preseleccionados a nivel global:



45 ton CO2eq

corresponden a la iniciativa “Sistema de Incentivos a los Servicios Ambientales del Estado de Acre” (SISA), que busca reducir la deforestación en Brasil, protegiendo alrededor de 15 millones de hectáreas del bosque del estado de Acre, al Suroeste de la región amazónica.

45 ton CO2eq

de la iniciativa ART TREES, que desde hace una década realiza diferentes acciones en Nepal, con foco en la preservación de los bosques que cubren el 45% del territorio y representan una valiosa contribución con la remoción de carbono.

Ambos proyectos se enmarcan en la coalición LEAF (Lowering Emissions by Accelerating Forest finance) de la cual PwC forma parte, entidad enfocada en la necesidad crítica de detener la deforestación.

Eventos carbono neutral

En el marco del compromiso Net Zero de PwC, desarrollamos diversas iniciativas para reducir y compensar las emisiones generadas por los eventos que realizamos.

Por tercer período consecutivo, organizamos nuestra fiesta de fin de año como evento carbono neutral. Nos propusimos minimizar las emisiones GEI del evento y compensar las emisiones restantes generadas. Así, accionamos en dos frentes de impacto. Por un lado, redujimos la generación de residuos en la fiesta, fundamentalmente mediante el uso de vajilla sustentable. Por otro, instalamos colilleros de la Fundación Sembrando Conciencia, recuperando aproximadamente 300 colillas (65 gramos) con las que evitamos contaminar unos 15.000 litros de agua. Las emisiones que no logramos evitar fueron calculadas en 1,79 ton CO2eq. y las compensamos mediante la compra de 2 ton CO2eq. en bonos de carbono certificados.

Gestión de residuos, y acciones de sensibilización

GRI 306-3

Contamos con estaciones diferenciadas para separar residuos reciclables, compostables y mezclados, además de programas específicos de recolección de tapitas plásticas, colillas de cigarrillo, boletos y pilas en desuso para su posterior reciclaje o correcta disposición.

Este trabajo se complementa con el acompañamiento de un proveedor especializado, que nos brinda informes de trazabilidad mensuales, y con acciones de capacitación y sensibilización a nuestros colaboradores, esenciales para fortalecer una gestión responsable y sostenible en el tiempo.

Sensibilización

En el marco de nuestro compromiso ambiental nuestros colaboradores participaron de diferentes acciones de capacitación y sensibilización:

Visitamos la planta de reciclaje de ABITO

Recorrimos las instalaciones, observamos los procesos de gestión de residuos e intercambiamos ideas y acciones sustentables junto a otras empresas participantes.

Mes del Clasificador: Experiencia de la realidad virtual

Nuestros colaboradores participaron de una experiencia de realidad virtual que simuló el recorrido de un residuo desde su disposición inicial hasta su clasificación final. La actividad permitió comprender la importancia de una correcta separación y el impacto de las acciones cotidianas en el proceso de reciclaje.

+30

personas voluntarias

Acciones durante el mes del reciclaje

Realizamos dos jornadas de sensibilización en nuestras oficinas a través de trivias en vivo junto a nuestro proveedor de gestión de residuos. Promovimos el aprendizaje y la reflexión sobre prácticas de reciclaje, de forma dinámica y participativa.

Taller de gestión de residuos virtual: participamos de un taller que brindó herramientas prácticas para mejorar la clasificación tanto en el trabajo como en el hogar.

+50

personas participantes

Jornada de Plantación de árboles

Nuestros colaboradores participaron de la jornada anual de regeneración ecosistémica en las Sierras de las Ánimas, donde plantaron árboles nativos, retiraron especies exóticas, realizaron un trekking y recibieron un taller de técnicos especialistas.

30

personas voluntarias

240

horas de dedicación

Otras acciones de sensibilización

Durante el presente ejercicio también llevamos adelante acciones informativas y educativas, orientadas a promover una cultura organizacional más sostenible.

“**Julio sin plásticos**”: Como parte de la campaña global y nuestro compromiso ambiental, difundimos a través del boletín interno una guía para reemplazar plásticos de un solo uso, promoviendo hábitos más sostenibles entre los colaboradores.

Trivias ambientales: En el marco del Día Internacional de la Tierra realizamos una campaña de concientización con trivias y videos educativos sobre reciclaje, clasificación de residuos y consumo responsable. Se sortearon lancheras de MARE SUSTENTABLE, elaboradas con materiales reutilizados.

+45

personas participaron

Gestión de tapitas plásticas

Gestionamos y entregamos tapitas plásticas al proyecto Tapitas Oportunidades, una organización sin fines de lucro que apoya refugios de animales en todo Uruguay a través del reciclaje. Este año también incorporamos nuestro apoyo al Refugio de Animales APA.

+45kg
de tapitas plásticas entregadas

Equipos electrónicos en desuso y otras donaciones

Los equipos electrónicos que se encuentran en desuso, como computadoras, teléfonos celulares, teclados y otros componentes, son gestionados de manera responsable: son ofrecidos para su compra a nuestros colaboradores o donados a diferentes instituciones. De esta manera, promovemos su reutilización y contribuimos a prolongar su ciclo de vida.

20
laptops a Gurises Unidos

8
laptops a Escuela N°38

6
laptops a Fundación Salir Adelante

Consumo y tratamiento de tóner

Durante el período reportado consumimos 6,2 kg de tóner (50% menos respecto al período anterior). Los envases vacíos se devuelven al proveedor al momento de la reposición, quien se encarga de su correcta gestión y disposición, asegurando un manejo responsable de estos desechos.

Aspectos destacados del capítulo



Emisiones 2025	Generamos 73,58 Ton CO2eq., lo que representa una disminución del 24% interanual.
Neutralidad y eventos carbono neutral	Compensamos el 100% de nuestras emisiones directas, de viajes de negocios que no pudimos reducir y de nuestros eventos más relevantes, mediante créditos de carbono provenientes de proyectos de conservación y gestión sostenible de bosques, y de energías renovables; en línea con nuestro compromiso Net Zero.
Cadena de valor sostenible	Profundizamos el relevamiento de la gestión ambiental y social de nuestros proveedores, para identificar oportunidades de apoyo y acciones conjuntas. Fortalecemos la gestión de residuos mediante clasificación, reciclaje y acciones de sensibilización interna.
Gestión de residuos	Fortalecimos nuestra gestión mediante clasificación, reciclaje y acciones de sensibilización interna. Contar con informes mensuales nos permite monitorear el desempeño y definir acciones de mejora continua.

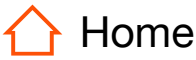
Índice de contenidos GRI



Declaración de uso	PwC Uruguay ha elaborado el informe conforme a los Estándares GRI para el período comprendido entre el 1 de julio 2024 y 30 de junio 2025
GRI 1 usado	GRI 1: Fundamentos 2021

Estándar GRI	Contenido	Página	Omisión/ Motivo
GRI 2: Contenidos generales 2021	2-1 Detalles organizacionales	10	
	2-2 Entidades incluidas en la presentación de informes de sostenibilidad	10	
	2-3 Periodo objeto del informe, frecuencia y punto de contacto	6	
	2-4 Actualización de la información	-	
	2-5 Verificación externa	El reporte no cuenta con verificación externa	
	2-6 Actividades, cadena de valor y otras relaciones comerciales	11, 15, 27	
	2-7 Empleados	30, 37-44	
	2-8 Trabajadores que no son empleados	30	
	2-9 Estructura de gobernanza y composición	12-14	
	2-10 Designación y selección del máximo órgano de gobierno	12-14	
	2-11 Presidente del máximo órgano de gobierno	12-14	
	2-12 Función del máximo órgano de gobierno en la supervisión de la gestión de los impactos	12-14, 24, 26	
	2-13 Delegación de la responsabilidad de gestión de los impactos	12-14	
	2-14 Función del máximo órgano de gobierno en la presentación de informes de sostenibilidad	12-14	
	2-15 Conflictos de interés	12-14, 26	
	2-16 Comunicación de inquietudes críticas	12-14	
	2-17 Conocimientos colectivos del máximo órgano de gobierno	12-14	
	2-18 Evaluación del desempeño del máximo órgano de gobierno	12-14	

Estándar GRI	Contenido	Página	Omisión/ Motivo
	2-19 Políticas de remuneración	12-14	
	2-20 Proceso para determinar la remuneración	12-14	
	2-21 Ratio de compensación total anual	-	Confidencialidad
	2-22 Declaración sobre la estrategia de desarrollo sostenible	3, 5	
	2-23 Compromisos y políticas	12-14, 15, 20-21, 24-25, 37-44	
	2-24 Incorporación de los compromisos y políticas	24-28	
	2-25 Procesos para remediar los impactos negativos	7-8, 24-25, 31	
	2-26 Mecanismos para solicitar asesoramiento y plantear inquietudes	16, 24-25	
	2-27 Cumplimiento de la legislación y las normativas	26-27	
	2-28 Afiliación a asociaciones	20-21	
	2-29 Enfoque para la participación de los grupos de interés	7-8, 16-20, 27, 30-31	
	2-30 Convenios de negociación colectiva	30	
GRI 3: Temas materiales 2021	3-1 Proceso de determinación de los temas materiales	6	
	3-2 Lista de temas materiales	6	
	3-3 Gestión de los temas materiales	6	
Anticorrupción	205-1 Operaciones evaluadas en función de los riesgos relacionados con la corrupción	24-26	
	205-2 Comunicación y formación sobre políticas y procedimientos anticorrupción	24-26	
	205-3 Incidentes de corrupción confirmados y medidas tomadas	25	
Competencia desleal	206-1 Acciones jurídicas relacionadas con la competencia desleal y las prácticas monopólicas y contra la libre competencia	26	



Estándar GRI	Contenido	Página	Omisión/ Motivo
Empleo	401-1 Nuevas contrataciones de empleados y rotación de personal	30-31, 37-38	
	401-2 Prestaciones para los empleados a tiempo completo que no se dan a los empleados a tiempo parcial o temporales	32-33	
	401-3 Permiso parental	33	
Formación y Educación	404-1 Promedio de horas de formación al año por empleado	34-36	
	404-2 Programas para desarrollar las competencias de los empleados y programas de ayuda a la transición	34-36	
	404-3 Porcentaje de empleados que reciben evaluaciones periódicas de su desempeño y del desarrollo de su carrera	37-40	
No discriminación	406-1 Casos de discriminación y acciones correctivas emprendidas	24-25	
Privacidad del cliente	418-1 Reclamaciones fundamentadas relativas a violaciones de la privacidad del cliente y pérdida de datos del cliente	26-27	



Reporte de Sostenibilidad 2025

pwc.com.uy

PwC Uruguay

Punta Carretas

Dr. Hector Miranda 2361, piso 10
11.300 Montevideo, Uruguay
T: (+598) 2916 04 63

Zonamerica

Ruta 8, km 17.500 | Edificio M1, of. K
91.600 Montevideo, Uruguay
T: (+598) 2518 28 28



© 2025 PricewaterhouseCoopers Ltda., PricewaterhouseCoopers, PricewaterhouseCoopers Professional Services Ltda. y PricewaterhouseCoopers Software Ltda. Todos los derechos reservados. PwC refiere a la firma miembro de Uruguay y en algunas ocasiones a la red PwC. Cada firma miembro es una entidad legal separada e independiente. Por favor visite **www.pwc.com/structure** para más detalles.